

# Installationsvejledning for software

Denne vejledning forklarer, hvordan du installerer og konfigurerer softwaren, som tillader, at maskinen kan bruges som printer eller scanner for din computer.

**Kontakt din forhandler eller det nærmeste autoriserede servicecenter for at få softwaren, der er beskrevet i denne vejledning.**

I visse lande og regioner følger "Software CD-ROM" med produktet.

## Softwarelicensaftale

Softwarelicensen vises, når du henter softwaren eller installerer softwaren\*1 fra cd-rommen\*2. Ved at hente og bruge denne software, accepterer du at overholde betingelserne i softwarelicensen.

\*1 Hvis softwaren hentes fra vores hjemmeside.

\*2 Hvis "Software CD-ROM" leveres med maskinen.

**Indholdsfortegnelse**

▶ Side 2

**Windows**

▶ Side 3

**Mac OS**

▶ Side 18

**Fejlfinding**

▶ Side 21

**Inden du installerer softwaren, bør du sørge for, at maskinens IP-adresse og andre netværksindstillinger er blevet konfigureret, og maskinen er sluttet til dit netværk.**

- Standardindstillinger fra fabrikken for IP-adressen er at modtage IP-adressen automatisk, når maskinen anvendes i et DHCP-miljø.
- Hvis maskinen anvendes i DHCP-miljø, kan maskinens IP-adresse måske blive ændret. Hvis dette sker, er udskrivning ikke mulig. Dette problem kan undgås ved at tildele en permanent IP-adresse til maskinen.
- Når du bruger modeller med trådløst LAN, kan du finde oplysninger om konfigurationen i den medfølgende vejledning.

---

# Indholdsfortegnelse

## Windows / Vælg softwaren, der skal installeres ..... 3

Installation af printerdriveren/PC-Fax -driveren (almindelig procedure) ..... 4

- Standardinstallation / Avanceret installation ..... 5
- Brugerdefineret installation ..... 7
  - Installationen foregår ved at specificere maskinens adresse ..... 8
  - Søg efter maskinen, og installér driveren ..... 10
  - Brug af IPP-funktionen eller SSL-funktionen til at udskrive ..... 11
  - Installér driveren ved hjælp af en eksisterende port ..... 12
  - Kun installation af driveren ..... 13
- Aktivér funktioner og eksterne enheder ..... 14
- Ændring af porten ..... 15

Installation af Printer Status Monitor ..... 16

Installation af scannerdriveren ..... 17

## Mac OS / Installation af printerdriveren ..... 18

Mac OS / Installation af printerdriveren ..... 18

Udskrivning ved hjælp af IPP-funktionen ..... 20

## Fejlfinding ..... 21

Fejlfinding ved installation (Windows/Mac OS) ..... 22

Sådan konfigureres denne maskine ..... 22

Problem med Windows ..... 23

Problem med Mac OS ..... 24

## Bemærk venligst

- Forklaringerne i denne vejledning forudsætter, at du er bekendt med brugen af en Windows eller Mac OS computer.
- Med hensyn til oplysninger om styresystemet henvises til brugervejledningen til styresystemet eller online-hjælpefunktionen.
- Forklaringerne på skærmbillederne og fremgangsmåder i denne vejledning refererer først og fremmest til Windows® 8.1 i Windows®-omgivelser, og Mac OS X v10.10 i Mac OS-omgivelser. I andre versioner af operativsystemet kan skærmbillederne være forskellige.
- Hvor der står "MX-xxxx" i denne vejledning, skal "MX-xxxx" erstattes med navnet på din model.
- I nogle tilfælde kan du muligvis ikke anvende den software, som er beskrevet i denne vejledning. Dette afhænger af modellen og de installerede udvidelsessæt.
- Denne vejledning indeholder henvisninger til faxfunktionen. Bemærk venligst, at faxfunktionen imidlertid ikke er tilgængelig i visse lande og regioner.
- Denne vejledning er blevet udarbejdet med stor omhu. Hvis du har kommentarer eller spørgsmål om vejledningen, bedes du kontakte din forhandler eller nærmeste autoriserede servicecenter.
- Dette produkt er gennemprøvet og har gennemgået en grundig kvalitetskontrol. Hvis der alligevel mod vores forventning skulle vise sig at være en defekt eller andre problemer, bedes du kontakte din forhandler eller nærmeste autoriserede servicecenter.
- Bortset fra tilfælde dækket af lovgivningen, er SHARP ikke ansvarlig for fejl, der opstår under brug af produktet eller dets ekstraudstyr, ej heller for fejl, der skyldes ukorrekt betjening af produktet og dets ekstraudstyr, eller andre fejl eller skader, der opstår på grund af brug af produktet.

## Advarsel

- Gengivelse, tilpasning eller oversættelse af indholdet i denne vejledning uden forud skriftlig tilladelse er forbudt, bortset fra hvad der er tilladt ifølge lovgivning om kopiering.
- Alle oplysninger indeholdt i denne vejledning kan ændres uden forudgående varsel.
- Netværkskablet, der skal forbindes til denne maskine skal være et afskærmet kabel, der overholder specifikationerne.
- Displayets skærme, meddelelser og tastnavne, der er vist i denne manual, kan være forskellige fra dem, der faktisk er på maskinen på grund af produktforbedringer.

## Windows / Vælg softwaren, der skal installeres

● <b>Printerdriver / PC-Fax driver</b>	▶ Side 4
● <b>Printer Status Monitor</b>	▶ Side 16
● <b>Scanner-driver</b>	▶ Side 17

### Systemkrav

Før du installerer softwaren, der er beskrevet i denne vejledning, skal du sørge for, at din computer overholder følgende krav.

Operativsystem*1	Windows Vista*2, Windows 7, Windows 8.1, Windows 10 Windows Server 2008, Windows Server 2012
Computertype	IBM PC/AT kompatibel computer Udstyret LAN-kort
Display	1024 x 768 pixel opløsning og 16-bit farve eller højere anbefales.
Andre hardwarekrav	Et miljø, der lader enhver af de ovennævnte operativsystemer fungere fuldt ud.

\*1 Windows OS Starter Edition og Embedded Edition understøttes ikke.

Andre versioner og servicepakker understøttes, men det anbefales, at servicepakker opdateres til den nyeste tilgængelige version. Indeholder 64-bit edition OS.

\*2 På visse modeller, kan printerdriveren ikke installeres eller bruges i Windows Vista. For operativsystemer henvises til visse brugsvejledninger såsom Startvejledningen.

- For at udføre de procedurer, der er beskrevet i denne vejledning, såsom installation af software og konfiguration af indstillinger efter installation, kræves der administratorrettigheder.

#### Relaterede emner

##### **Printerdriver:**

Denne muliggør, at maskinen kan anvendes som en printer.

##### **Printer Status Monitor:**

Denne lader dig monitorere maskinens status på din computerskærm.

##### **Scanner-driver (TWAIN-driver):**

Denne lader dig anvende maskinens scannerfunktion fra en TWAIN-kompatibel softwareapplikation.

##### **PC-Fax driver:**


Denne gør det muligt for dig at sende en fil fra din computer som en fax vha samme procedure, som når du udskriver filen. (Når faxfunktionen er installeret.)

Selv om faxfunktionen ikke er installeret, kan PC-Fax driveren opdateres ved hjælp af CD-ROM'en i Internet fax udvidelsessættet, så du bliver i stand til at sende en fil fra din computer som en Internet fax på samme måde som du udskriver en fil.

# Installation af printerdriveren/PC-Fax -driveren (almindelig procedure)

Installationsproceduren i dette afsnit er både for printerdriver og PC-Fax-driveren, selvom forklaringerne er centreret om printerdriveren.

## Hvis du har fået softwaren fra vores website eller din forhandler


Træk den installer ud, du har fået, og dobbeltklik på ikonet [Setup] (  ) i mappen [Printer].

Hvis du allerede har installeret en lignende drivertype, vises der en skærm til valg af installationstype.

- Klik på [Tilføj en ny Sharp-printer] for at installere printerdriveren.
- Klik på [Vælg den Sharp Printer, der skal opdateres] for at opdatere en tidligere installeret driver.



## Hvis "Software CD-ROM" fulgte med maskinen

- (1) Indsæt CD-rommen i din computer, naviger til CD-rommen, og dobbeltklik på ikonet [Setup] (  ).
- (2) Vinduet "LICENSAFTALE" vises. Sørg for, at du forstår indholdet af licensaftalen og klik dernæst på knappen [Ja].

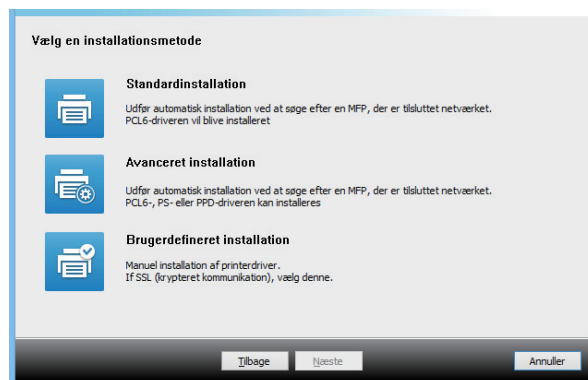
- Du kan få vist "LICENSAFTALE" på et andet sprog ved at vælge det ønskede sprog fra sprogmenuen. Hvis du vil installere softwaren på det valgte sprog, fortsætter du installationen med det sprog valgt.

- (3) Læs meddelelsen i vinduet "Velkommen" og klik dernæst på knappen [Næste].

- (4) Klik på [Printerdriver].

Når du installerer PC-Fax-driveren, skal du klikke på knappen [Hjælpesoftware] og derefter klikke på knappen [PC-Fax driver].

## Vælg en installationsmetode.



### Standardinstallation

Installerer hurtigt PCL6-printerdriveren.



### Avanceret installation\*

Vælger den printerdriver, der skal installeres.

\* Kan ikke konfigureres for PC-Fax-driveren.

### Brugerdefineret installation

Detaljeret konfiguration som f.eks. angivelse af IP-adressen eller IPP-funktionen/SSL-funktionen.



## Relaterede emner

### PCL6-printerdriver

Maskinen understøtter Hewlett-Packard PCL6-printercontrolsprog.

### PS-printerdriver\*

PS-printerdriveren understøtter PostScript 3-sidebeskrivelsessprog, der er udviklet af Adobe Systems Incorporated.

### PPD-driver\*

PPD-driveren gør det muligt for maskinen at bruge Windows' PS-standardprinterdriver.

\* Afhængigt af modellen er PS3-udvidelsessættet påkrævet.

- Denne vejledning indeholder forklaringer på PC-Fax-driveren og PPD-driveren. Bemærk dog, at PC-Fax-driveren og PPD-driveren ikke er tilgængelige og ikke vises i installationssoftwaren i visse lande og områder. I så fald skal du installere den engelske version, hvis du vil bruge disse drivere.

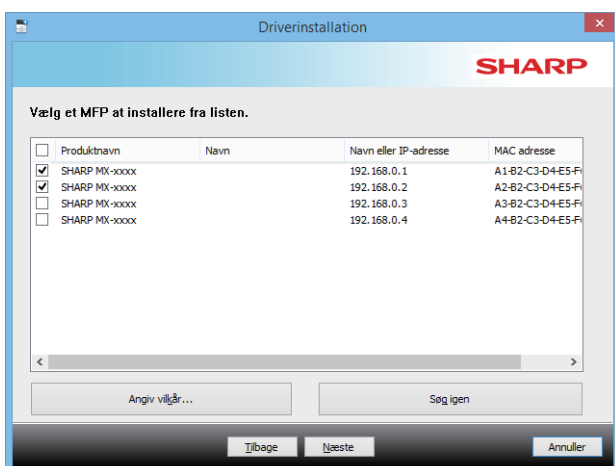
## Standardinstallation / Avanceret installation

### 1 Klik på knappen [Standardinstallation] eller knappen [Avanceret installation].

Se "Installation af printerdriveren/PC-Fax -driveren (almindelig procedure) (side 4)" for, hvordan skærmen "Vælg en installationsmetode" bliver vist.

### 2 Vælg maskinen og klik dernæst på knappen [Næste].

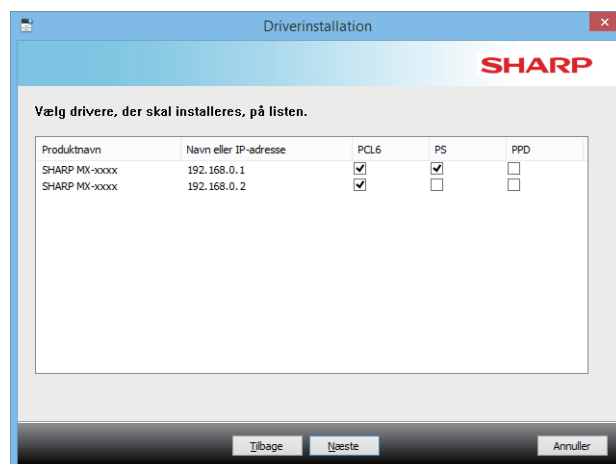
Du kan også klikke på knappen [Angiv vilkår] og søge efter maskinen ved at indtaste maskinens navn (værtsnavn) eller IP-adresse, eller du kan vælge søgeperioden.



- Denne skærm vises ikke, når der kun findes 1 enhed i søgeresultaterne.
- Hvis maskinen ikke kan findes, skal du sørge for, at maskinen er tændt og at den er forbundet til netværket, og dernæst klikker du igen på knappen [Søg igen].

### 3 Vælg den printerdriver, der skal installeres, og klik på knappen [Næste]. (Kun avanceret installation)

Klik på afkrydsningsfeltet for printerdriveren, der skal installeres, således at der vises et afkrydsningsmærke ().



- Når du installerer PC-Fax-driveren, vises denne skærm ikke.

### 4 Kontrollér indholdet og klik dernæst på knappen [Næste].

#### Relaterede emner

Når [Standardinstallation] eller [Avanceret installation]\* er valgt, finder installationen sted som angivet herunder.

- Maskinens tilslutningsmetode: LPR direkte udskrift (automatisk søgning)
- Printerdriver\*: Standardinstallation: PCL6  
Avanceret installation: Vælg mellem PCL6, PS, PPD
- Printerdrivernavn: Kan ikke ændres
- Displayskrifttyper\*: Installeret

\* Kan ikke konfigureres for PC-Fax-driveren.

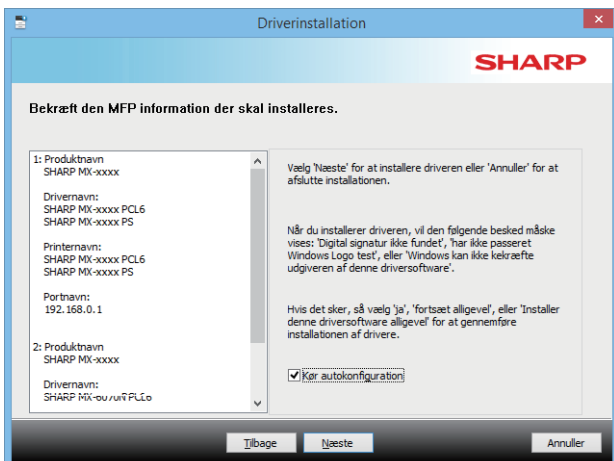
- Brugerdefineret installation (side 7)

## 5 Følg anvisningerne på skærmen.

Læst meddelelsen i vinduet, der vises, og klik på knappen [Næste].

Installationen begynder.

Sæt afkrydsningsfeltet [Kør autokonfiguration] til , og installér. Funktionerne på denne maskine og det eksterne udstyr kan afspejles i konfigurationen.



- Hvis der vises et advarselsvindue vedrørende sikkerhed, må du ikke glemme at klikke på [Installér].

## 6 Når installation færdig-skærmen vises, klikker du på [Udfør].

- Vælg maskinens navn fra "Vælg som standardprinter" for at indstille den installerede driver som standardprinter. Vælg [Skift ikke], hvis du ikke vil ændre standardprinter.
- Klik på [Udskriv testside] for at udskrive en testside. (Kun printerdriver)

### Dermed er installationen afsluttet.

Efter installationen kan en meddelelse bede dig om at genstarte computeren. Hvis denne meddelelse vises, klikker du på knappen [Ja] for at genstarte computeren.

### Relaterede emner

- Windows / Vælg softwaren, der skal installeres (side 3)
- Aktivér funktioner og eksterne enheder (side 14)

### Fejlfinding

- Softwaren kan ikke installeres (side 22)
- Sådan kontrolleres denne maskines IP-adresse (side 22)
- Maskinen registreres ikke (side 23)

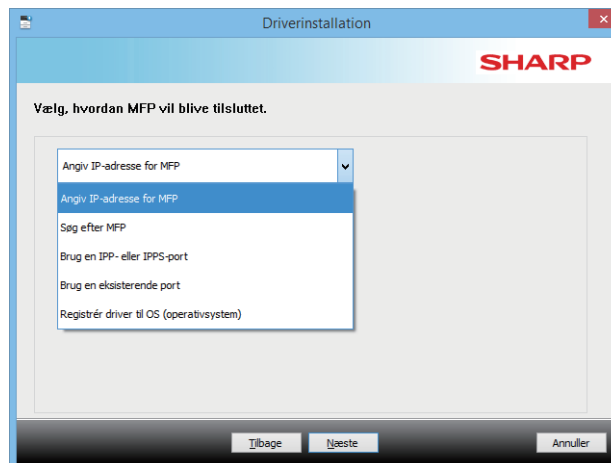
## Brugerdefineret installation

Den brugerdefinerede installation bruges til at foretage en detaljeret konfiguration.

### 1 Klik på [Brugerdefineret installation].

Se "Installation af printerdriveren/PC-Fax -driveren (almindelig procedure) (side 4)" for, hvordan skærmen "Vælg en installationsmetode" bliver vist.

### 2 Vælg, hvordan MFP vil blive tilsluttet.



## Angiv IP-adresse for MFP

▶ Side 8

Når maskinen ikke kan findes fordi den ikke er tilsluttet strømmen el. lignende, er det muligt at foretage installationen ved at indtaste maskinens navn (værtsnavn) eller IP-adresse.

## Søg efter MFP

▶ Side 10

Find maskinen, der er sluttet til netværket, og installér driveren. Proceduren for at finde maskinen er den samme som i "Standardinstallation", men du kan også konfigurere avancerede indstillinger.

## Brug en IPP- eller IPPS-port

▶ Side 11

Når IPP-funktionen er aktiveret, kan den bruges som fax, og der kan udskrives i høj kvalitet, og det gælder også, selvom printeren står på en fjernlokation. Hvis SSL-funktionen bruges samtidigt, kan der sendes krypterede data.

## Brug en eksisterende port

▶ Side 12

Installér driveren ved hjælp af en eksisterende port på din computer. Du kan også oprette en ny port.

## Registrér driver til OS (operativsystem)

▶ Side 13

Selv hvis printer ikke er sluttet til LAN, er det muligt at installere printerdriver.

## Installationen foregår ved at specificere maskinens adresse

- 1** Når du bliver spurgt om, hvordan printeren er forbundet vælges [Angiv IP-adresse for MFP] og der klikkes på knappen [Næste].

Se "[Brugerdefineret installation \(side 7\)](#)" for, hvordan skærmen for brugerdefineret installation bliver vist.

- 2** Indtast maskinens navn (værtsnavn) eller IP-adresse og klik på knappen [Næste].

- Konfigurer portindstillinger, hvis det er nødvendigt. (Normalt er der ikke brug for ændringer.)
- Vælg [Ja], hvis du vil bruge funktionen tandemudskrivning. (Kun printerdriver)

- 3** Når modelvalgsvinduet vises, vælges modelnavnet for din maskine og der klikkes på knappen [Næste].

Du kan filtrere listen ud fra en del af modelnavnet, farvetype eller hastighed.

### Relaterede emner

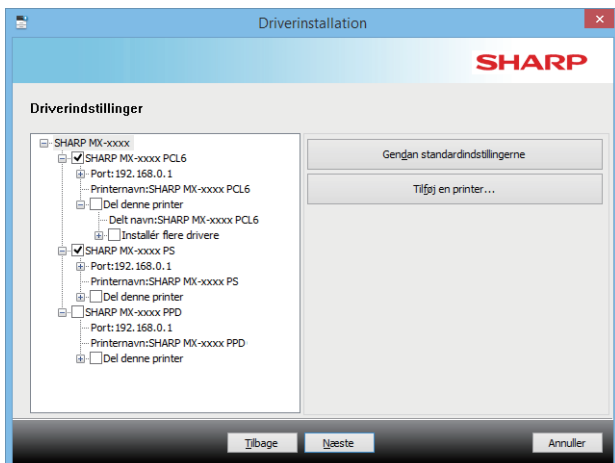
- Windows / Vælg softwaren, der skal installeres (side 3)

### Fejlfinding

- Softwaren kan ikke installeres (side 22)
- Sådan kontrolleres denne maskines IP-adresse (side 22)

#### 4 Når printerdrivervinduet vises, skal du vælge den printerdriver, der skal installeres og klikke på knappen [Næste].

Klik på afkrydsningsfeltet for printerdriveren, der skal installeres, således at der vises et afkrydsningsmærke ().



- Du kan klikke på [Printernavn] for at ændre printernavnet.
- Ved at vælge modelnavnet fra listen og klikke på [Tilføj en printer] kan du kopiere driverindstillingerne og installere flere drivere for den samme model, hver med et forskelligt navn. (Kun printerdriver)
- For at dele printeren skal du markere afkrydsningsfeltet [Del denne printer] .  
Hvis klientcomputeren kører en anden version af operativsystemet end din version, skal du markere afkrydsningsfeltet [Installér flere drivere] . (Kun printerdriver)

#### 5 Følg vejledningen på skærmen, og fortsæt installationen.

- Kontrollér indholdet på den viste skærm. Klik på knappen [Næste] for at fortsætte installationen.
- Sæt afkrydsningsfeltet [Kør autokonfiguration] til , og installér. Funktionerne på denne maskine og det eksterne udstyr kan afspejles i konfigurationen. (Kun printerdriver)
- Hvis displayskrifttypen er installeret, skal du indstille afkrydsningsfeltet [Installer visningskryptype] til . (Kun printerdriver)
- Hvis der vises et advarselvindue vedrørende sikkerhed, må du ikke glemme at klikke på [Installér].

#### 6 Klik på knappen [Afslut].

- Vælg maskinens navn fra "Vælg som standardprinter" for at indstille den installerede driver som standardprinter. Vælg [Skift ikke], hvis du ikke vil ændre standardprinter.
- Klik på [Udskriv testside] for at udskrive en testside. (Kun printerdriver)

#### Dermed er installationen afsluttet.

Efter installationen kan en meddelelse bede dig om at genstarte computeren. Hvis denne meddelelse vises, klikker du på knappen [Ja] for at genstarte computeren.

#### Relaterede emner

- Windows / Vælg softwaren, der skal installeres (side 3)
- Aktivér funktioner og eksterne enheder (side 14)
- Ændring af porten (side 15)

#### Fejlfinding

- Softwaren kan ikke installeres (side 22)

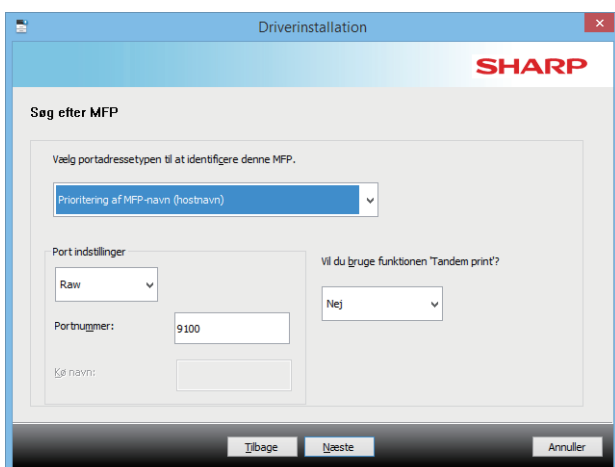
## Søg efter maskinen, og installér driveren

- 1** Når du bliver spurgt om, hvordan printeren er forbundet vælges [Søg efter MFP] og der klikkes på knappen [Næste].

Se "[Brugerdefineret installation \(side 7\)](#)" for, hvordan skærmen for brugerdefineret installation bliver vist.

- 2** Vælg søgemetoden.

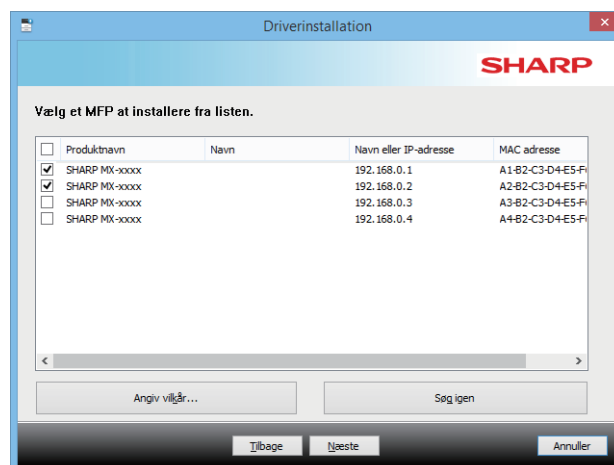
Vælg navnet for denne maskine (værtsnavn) eller IP-adresse, og klik derefter på knappen [Næste].



- Konfigurer portindstillinger, hvis det er nødvendigt. (Normalt er der ikke brug for ændringer.)
- Vælg [Ja], hvis du vil bruge funktionen tandemudskrivning. (Kun printerdriver)

- 3** Når modelvalgsvinduet vises, vælges modelnavnet for din maskine og der klikkes på knappen [Næste].

Du kan også klikke på knappen [Angiv vilkår] og søge efter maskinen ved at indtaste maskinens navn (værtsnavn) eller IP-adresse, eller du kan vælge søgeperioden.



- 4** Følg vejledningen på skærmen, og fortsæt installationen.

Se trin 4 og derefter i "[Installationen foregår ved at specificere maskinens adresse \(side 8\)](#)" for detaljerede procedurer.

Dermed er installationen afsluttet.

### Relaterede emner

- Windows / Vælg softwaren, der skal installeres (side 3)
- Aktivér funktioner og eksterne enheder (side 14)

### Fejlfinding

- Softwaren kan ikke installeres (side 22)
- Sådan kontrolleres denne maskines IP-adresse (side 22)

# Brug af IPP-funktionen eller SSL-funktionen til at udskrive

Hvis du vil bruge SSL-funktionen, skal du konfigurere denne maskines "SSL-indstillinger". Download maskinens instruktionsvejledning fra webstedet.

## 1 Når du bliver spurgt om, hvordan printeren er forbundet vælges [Brug en IPP- eller IPPS-port] og der klikkes på knappen [Næste].

Se "[Brugedefineret installation \(side 7\)](#)" for, hvordan skærmen for brugedefineret installation bliver vist.

## 2 Hvis der anvendes en proxy-server, specificeres denne og der klikkes på knappen [Næste].

For at specificere en proxy-server vælges [Udskriv via følgende proxy-server] og [Adresse] og [Portnummer] indtastes.



## 3 Indtast maskinens URL og klik på knappen [Næste].

Indtast URL'en i følgende format:

**Normalt format:**

`http://<maskinens domænenavn eller IP-adresse*1>:631*2/ipp`

**Når SSL anvendes:**

`https://<maskinens domænenavn eller IP-adresse*1>:<portnummer*3>/ipp`

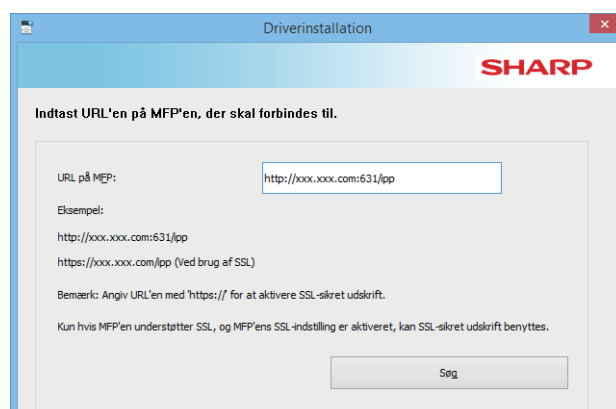
\*1 Medtag IP-adresse i parenteser [ ], når du indtaster en IPv6-adresse.

Eksempel: IP-adresse 2001:1::a →

`http://[2001:1::a]:631/ipp`

\*2 Normalt skal "631" indtastes for portnummer. Indtast det nye portnummer, hvis maskinens IPP portnummer er blevet ændret.

\*3 Normalt kan portnummeret og kolonet ":" umiddelbart inden portnummeret udelades. Indtast det nye portnummer, hvis maskinens IPP portnummer til SSL er blevet ændret.



- Hvis din computer og maskinen er forbundet til samme lokale netværk, kan du klikke på knappen [Søg] for at søge efter maskinen. Maskinens URL vil blive vist. Vælg URL'en og klik på knappen [Næste].

## 4 Følg vejledningen på skærmen, og fortsæt installationen.

Se trin 3 og derefter i "[Installationen foregår ved at specificere maskinens adresse \(side 8\)](#)" for detaljerede procedurer.

**Dermed er installationen afsluttet.**

### Relaterede emner

- Windows / Vælg softwaren, der skal installeres (side 3)
- Aktivér funktioner og eksterne enheder (side 14)

### Fejlfinding

- Softwaren kan ikke installeres (side 22)
- Sådan kontrolleres denne maskines IP-adresse (side 22)

## Installér driveren ved hjælp af en eksisterende port

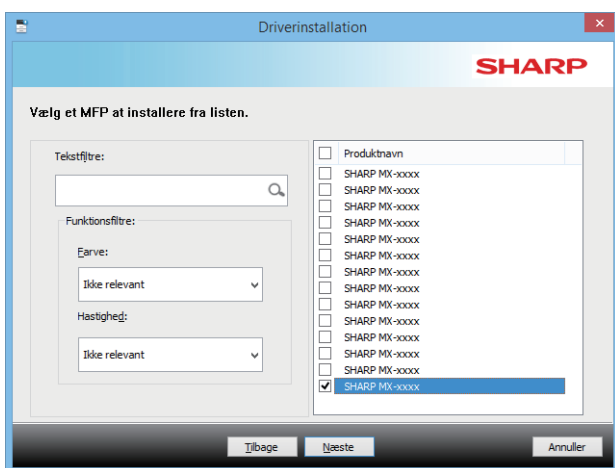
Installér driveren ved hjælp af en eksisterende port på din computer. Du kan også oprette en ny port.

### 1 Vælg [Brug en eksisterende port], og klik på knappen [Næste].

Se "[Brugerdefineret installation \(side 7\)](#)" for, hvordan skærmen for brugerdefineret installation bliver vist.

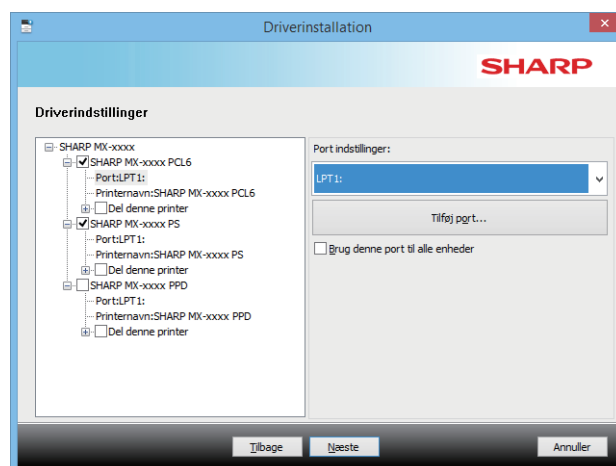
### 2 Når modelvalgsvinduet vises, vælges modelnavnet for din maskine og der klikkes på knappen [Næste].

Du kan filtrere listen ud fra en del af modelnavnet, farvetype eller hastighed.



### 3 Vælg porten.

- Du kan klikke på en [Port], du vil ændre på listen, og vælge den ønskede port.
- Klik på [Tilføj port] for at oprette en ny port. Se trin 4 og derefter i "[Ændring af porten \(side 15\)](#)" for detaljerede procedurer.



### 4 Følg vejledningen på skærmen, og fortsæt installationen.

Se trin 5 og derefter i "[Installationen foregår ved at specificere maskinens adresse \(side 8\)](#)" for detaljerede procedurer.

**Dermed er installationen afsluttet.**

#### Relaterede emner

- Windows / Vælg softwaren, der skal installeres (side 3)
- Aktivér funktioner og eksterne enheder (side 14)
- Ændring af porten (side 15)

#### Fejlfinding

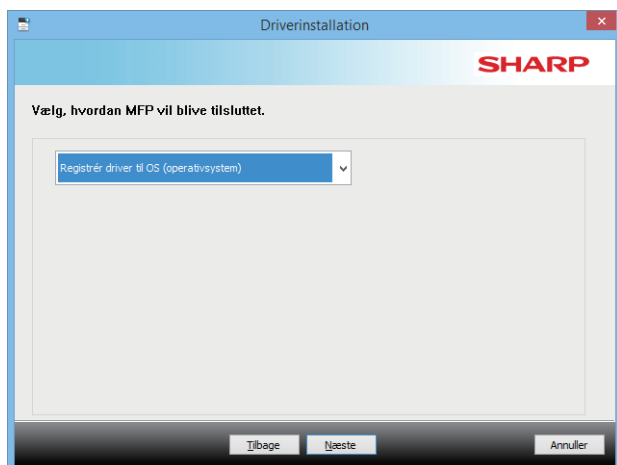
- Softwaren kan ikke installeres (side 22)

## Kun installation af driveren

Det er ikke muligt kun at installere driveren på en PC-Fax-driver. Menuen viser kun printerdriveren.

### 1 Vælg [Registrér driver til OS (operativsystem)], og klik på knappen [Næste].

Se "[Brugerdefineret installation \(side 7\)](#)" for, hvordan skærmen for brugerdefineret installation bliver vist.



### 2 Bekræft indholdet på skærmen, og klik på knappen [Næste].

Installationen begynder. Når færdiggørelsesskærmen vises, skal du klikke på [Udfør].

- Hvis der vises et advarselsvindue vedrørende sikkerhed, må du ikke glemme at klikke på [Installér].

---

#### Relaterede emner

- [Windows / Vælg softwaren, der skal installeres \(side 3\)](#)

## Aktivér funktioner og eksterne enheder

**1** Klik på knappen [Start], vælg [Kontrolpanel], og klik derefter på [Enheder og printere] (eller [Vis enheder og printere]).

**2** Åbn vinduet for printeregenskaber.  
(1) Højreklik på ikonet til maskinens printerdriver.  
(2) Vælg [Printeregenskaber].

**3** Klik på fanen [Konfiguration].

**4** Klik på knappen [Automatisk konfiguration].  
Indstillingerne konfigureres automatisk, baseret på den registrerede maskines status.

**5** Klik på knappen [OK] i vinduet for printeregenskaber.  
Når du bruger PPD-driveren, og "skærmen med printeregenskaber" vises i trin 2, skal du følge trinnene herunder:  
(1) **Klik på fanen [Enhedsindstillinger].**  
(2) **Konfigurér hvert element baseret på maskinens konfiguration.**  
Elementerne og procedurerne for konfiguration af elementerne varierer afhængig af operativsystemversionen.

---

### Relaterede emner

- Windows / Vælg softwaren, der skal installeres (side 3)
- Ændring af porten (side 15)

### Fejlfinding

- Softwaren kan ikke installeres (side 22)
- Sådan kontrolleres statussen på de eksterne enheder (side 22)
- Problem med Windows (side 23)
- Denne maskines funktioner og eksterne enheder kan ikke konfigureres automatisk (side 23)

## Ændring af porten

**1** Klik på knappen [Start], vælg [Kontrolpanel], og klik derefter på [Enheder og printere] (eller [Vis enheder og printere]).

**2** Åbn vinduet for printeregenskaber.

- (1) Højreklik på ikonet til maskinens printerdriver.
- (2) Vælg [Printeregenskaber].

**3** Tilføjelse eller ændring af en port.

- (1) Klik på fanen [Porte].
- (2) Klik på knappen [Tilføj port].

• Hvis du vil ændre en eksisterende port, skal du vælge porten på listen og klikke på knappen [Anvend].

**4** Vælg porttypen, og klik på knappen [Ny port].

• **Standard TCP/IP Port**

Dette er standardprinterporten, der følger med operativsystemet.

- (1) Klik på knappen [Næste].
- (2) Indtast maskinens IP-adresse i [Printernavn eller IP-adresse], og klik på knappen [Næste].
- (3) Klik på knappen [Afslut].

• **SC2 TCP/IP Port**

Brug denne port, hvis du vil bruge Tandem Print på et IPv4-netværk.

- (1) Indtast maskinens IP-adresse.
- (2) Sørg for, at [LPR] er valgt.
- (3) Sørg for, at [lp] er indtastet.
- (4) Klik på knappen [OK].

• **SC-Print2005 Port**

Hvis printerdriveren er installeret vha. en "Brugerdefineret installation" med "Brug en IPP- eller IPPS-port" valgt, tilføjes [SC-Print2005 Port].

Følg anvisningerne på skærmen.

- "SC2 TCP/IP Port" er tilføjet, når printerdriveren installeres vha. en "Brugerdefineret installation" med "Angiv IP-adresse for MFP" eller "Søg efter MFP" valgt.
- "SC2 TCP/IP Port" kan ikke bruges, hvis maskinen er sluttet til et IPv6-netværk.

**5** Klik på knappen [Luk] på skærmen på trin 4.

**6** Klik på knappen [Anvend] på skærmen på trin 3.

- Ved brug af en port, der er oprettet med "Standard TCP/IP Port" skal du i det skærbillede, der vises efter du har klikket på tasten [Konfigurer port] i trin 3, kontrollere, at afkrydsningsfeltet [SNMP-status aktiveret] ikke er markeret (). Hvis afkrydsningsfeltet [SNMP-status aktiveret] er markeret () , kan der muligvis ikke udskrives korrekt.

### Relaterede emner

- Windows / Vælg softwaren, der skal installeres (side 3)
- Installér driveren ved hjælp af en eksisterende port (side 12)

### Fejlfinding

- Softwaren kan ikke installeres (side 22)
- Sådan kontrolleres denne maskines IP-adresse (side 22)
- Problem med Windows (side 23)

# Installation af Printer Status Monitor

Du kan bruge denne software til at kontrollere udskriftsstatussen, forekomsten af en fi nisher, papirstørrelsen, og hvor meget papir der er tilbage, på computerskærmen.

Det er ikke muligt at bruge statusovervågning, når IPP-funktionen bruges.

## 1 Download printerstatusovervågningen fra vores website og udfør installationen.

Få flere oplysninger ved at rådspørge din forhandler eller den nærmeste autoriserede servicerepræsentant.

## 2 Følg anvisningerne på skærmen.

## 3 Når installation færdig-skærmen vises, klikker du på [Udfør].

Hvis du vil have, at Printer Status Monitor starter automatisk, når din computer tændes, vælges du afkrydsningsfeltet [Start status monitor ved Windows start] , og der klikkes på knappen [Udfør].

### Dermed er installationen afsluttet.

Efter installationen kan en meddelelse bede dig om at genstarte computeren. Hvis denne meddelelse vises, klikker du på knappen [Ja] for at genstarte computeren.

- For procedurerne til anvendelse af Printer Status Monitor, se hjælpefilen\*. Vælg [Hjælp] fra menuen "SHARP Printer Status Monitor" i Apps-vinduet. (I Windows Vista/Server 2008/7/10 skal du klikke på knappen Windows [Start], vælge [Alle programmer] (eller [Alle apps]), vælge [SHARP Printer Status Monitor] og derefter vælge [Hjælp].)

\* På visse modeller, kan printerdriveren ikke installeres eller bruges i Windows Vista. For operativsystemer henvises til visse brugsvejledninger såsom Startvejledningen.

### Relaterede emner

- Windows / Vælg softwaren, der skal installeres (side 3)

### Fejlfinding

- Softwaren kan ikke installeres (side 22)
- Problem med Windows (side 23)

# Installation af scannerdriveren

## 1 Dobbelklik på ikonet [Setup] ( ).

**Hvis du har fået softwaren fra vores website eller din forhandler**

Træk den installer ud, du har fået, og dobbeltklik på ikonet [Setup] i mappen. Fortsæt med de næste trin.

**Hvis "Software CD-ROM" fulgte med maskinen**

Indsæt "Software CD-ROM" i din computer, navigér til CD-rommen, dobbeltklik på ikonet [Setup], og klik på [Hjælpesoftware] - [Scanner Driver (TWAIN)].

- Du kan få vist "LICENSAFTALE" på et andet sprog ved at vælge det ønskede sprog fra sprogmenuen. Hvis du vil installere softwaren på det valgte sprog, fortsætter du installationen med det sprog valgt.

## 2 Følg anvisningerne på skærmen.

Læst meddelelsen i vinduet, der vises, og klik på knappen [Næste].

## 3 Når vinduet for færdig installation vises, klikker du på [OK].

Efter installationen kan en meddelelse bede dig om at genstarte computeren. Hvis denne meddelelse vises, klikker du på knappen [Ja] for at genstarte computeren.

## 4 Vælg [Vælg enhed] fra menuen "SHARP MFP TWAIN K\*1" i Apps-vinduet.

I Windows Vista\*2/Server 2008/7/10 skal du klikke på knappen Windows [Start], vælge [Alle programmer] (eller [Alle apps]), vælge [SHARP MFP TWAIN K\*] og derefter vælge [Vælg enhed].

\*1 Tegnene og nummeret kan variere fra den ene model til den anden.

\*2 På visse modeller, kan printerdriveren ikke installeres eller bruges i Windows Vista. For operativsystemer henvises til visse brugsvejledninger såsom Startvejledningen.

## 5 Klik på [Søg].

Hvis du kender IP-adressen kan du klikke på knappen [Input] og indtaste IP-adressen uden at søge.

## 6 Vælg maskinens IP-adresse fra menuen "Adresse" og klik på knappen [OK].

- Sørg for at bede din systemadministrator (netværksadministrator) om maskinens IP-adresse.
- Maskinens navn (host name) eller IP-adresse kan indtastes direkte under "Adresse".
- Hvis portnummeret, der anvendes af maskinens scannerfunktion, er blevet ændret, skal du indtaste et kolon ":" fulgt af IP-adressen og derefter indtaste portnummeret. (Normalt behøver man ikke at indtaste portnummeret.)

## 7 Klik på [OK].

**Dette afslutter konfigurationen af scannerdriveren.**

### Relaterede emner

- Windows / Vælg softwaren, der skal installeres (side 3)

### Fejlfinding

- Softwaren kan ikke installeres (side 22)
- Sådan kontrolleres denne maskines IP-adresse (side 22)
- Problem med Windows (side 23)

# Mac OS / Installation af printerdriveren

I dette afsnit gennemgås det, hvordan du installerer og konfigurerer printerdriveren, når denne maskine bruges i et Mac OS-miljø.

## 1 Dobbeltklik på mappen [MacOSX].

**Hvis du har fået softwaren fra vores website eller din forhandler**

Træk den installer ud, du har fået, og dobbeltklik på mappen [MacOSX].

**Hvis "Software CD-ROM" fulgte med maskinen**

- (1) Sæt "Software CD-ROM"en i din computers CD-ROM-drev.
- (2) Dobbeltklik på ikonet [CD-ROM] på skrivebordet.
- (3) Dobbeltklik på mappen [MacOS].
- (4) Dobbeltklik på DMG-filen.
- (5) Dobbeltklik på mappen [MacOSX].

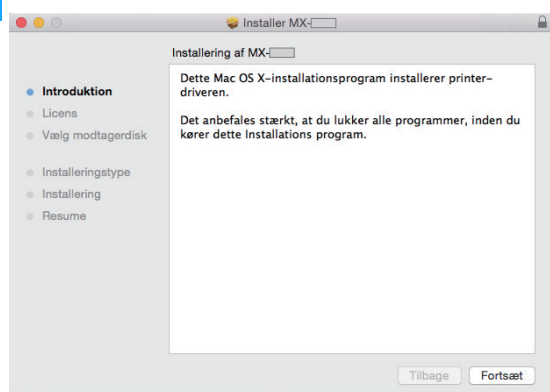
Husk at læse "ReadMe First", før du installerer softwaren. "ReadMe First" ligger i mappen [Danish] i mappen [Readme].

## 2 Dobbeltklik på den mappe, der hører til operativsystemets version.

## 3 Dobbeltklik på ikonet [MX-C52\*].

\* Tegnene og nummeret kan variere fra den ene model til den anden.

## 4 Klik på knappen [Fortsæt].



## 5 Sørg for, at du forstår indholdet af licensaftalen og klik dernæst på knappen [Fortsæt].

- Du kan ændre sprog i sprogmenuen, hvis licensen vises på et andet sprog.

## 6 Klik på knappen [Enig].

## 7 Klik på knappen [Installer].

Installationen begynder.

- Hvis vinduet "Godkend" vises, skal du indtaste kodeordet og klikke på knappen [Installer software] (eller [OK]).

## 8 Klik på knappen [Luk], når installationen er gennemført.

**Softwaren er nu installeret. Konfigurer derefter printerdriverindstillingerne.**

## 9 Klik på [Systemindstilling] i Apple-menuen, og vælg [Drucken & Scannen]\*.

\* Mac OS X v10.6 - 10.8: [Print & Scan] eller [Print & Fax]

## 10 Klik på knappen [+].

### Relaterede emner

#### Systemkrav (Operativsystem):

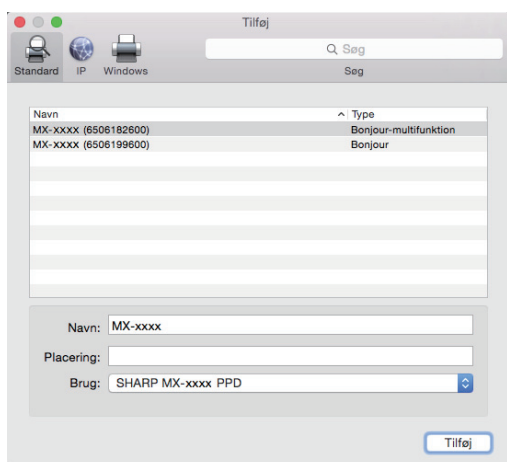
- Mac OS X 10.6 -10.12
- Afhængigt af den anvendte model kan det være nødvendigt med et PS3-udvidelsessæt.
- Scanner driveren og PC-Fax driveren kan ikke anvendes i et Mac OS miljø.

- Udskrivning ved hjælp af IPP-funktionen (side 20)

### Fejlfinding

- Softwaren kan ikke installeres (side 22)
- Sådan konfigureres denne maskine (side 22)
- Problem med Mac OS (side 24)

## 11 Klik på ikonet [Standard].



## 12 Klik på maskinens modelnavn.

Modelnavnet vises normalt som angiver herunder:  
<Modelnavn> (<Serienummer>)

## 13 Kontroller, at PPD-filen for maskinens model er valgt.

Maskinens PPD-fil vælges automatisk.

## 14 Klik på [Tilføj]-knappen.

Vælg maskinens konfiguration, og klik dernæst på knappen [Fortsæt].

- PPD-filen installeres i følgende mapper på opstartsdisken.  
[Library] - [Printers] - [PPDs] - [Contents] - [Resources]

## 15 Klik på printerikonet, klik på knappen [Indstillinger & forsyninger], og klik på fanen [Funktion] (eller [Printeraktiv]).

## 16 Match denne maskines produktkonfiguration.

Hvis tilstanden af denne maskine blev registreret automatisk, skal du kontrollere, om indstillingerne er korrekte.

Hvis indstillingerne er forkerte, eller det er nødvendigt at foretage en manuel konfiguration, skal du følge trinnene herunder:

- (1) **Vælg de eksterne enheder, der er forbundet til maskinen**
- (2) **Klik på knappen [OK]**

### Printerdriveren er nu konfigureret.

- Du kan se det ekstraudstyr, der er installeret på maskinen, ved at udskrive "Listen Maskinstatus". Sådan udskriver du [Listen Maskinstatus]: [Indstillinger] → [Status] → [Liste til bruger] → [Udskriv]

### Relaterede emner

- Udskrivning ved hjælp af IPP-funktionen (side 20)

### Fejlfinding

- Softwaren kan ikke installeres (side 22)
- Sådan konfigureres denne maskine (side 22)
- Problem med Mac OS (side 24)

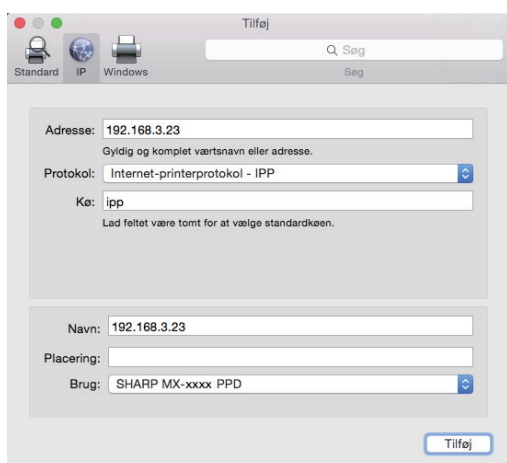
## Udskrivning ved hjælp af IPP-funktionen

Du kan bruge maskinen som en fax, f.eks. ved at udskrive data på en maskine, der står på en fjernlokation.

### 1 Vis skærmen [Printerbrowser].

Se, hvordan du får vist skærmen, i trin 1-10 på "[Mac OS / Installation af printerdriveren \(side 18\)](#)".

### 2 Klik på ikonet [IP].



### 3 Vælg [IPP] i "Protokol".

### 4 Indtast maskinens adresse (IP-adresse eller domænenavn) og kønavn.

### 5 Indtast "ipp" under "Kø".

### 6 Kontroller, at PPD-filen for maskinens model er valgt.

Maskinens PPD-fil vælges automatisk.

### 7 Klik på [Tilføj]-knappen.

Når skærmen "Funktioner, der kan installeres" vises, skal du bekræfte, at konfigurationen er korrekt og derefter klikke på knappen [Fortsæt] eller [OK].

### 8 Fortsæt konfigurationen.

#### Relaterede emner

- Udskrivning ved hjælp af IPP-funktionen (side 20)

#### Fejlfinding

- Softwaren kan ikke installeres (side 22)
- Sådan konfigureres denne maskine (side 22)
- Problem med Mac OS (side 24)

# Fejlfinding

I dette afsnit gennemgås almindelige bekymringer, spørgsmål og modforholdsregler, når printerdriveren eller softwaren installeres.

## Fejlfinding ved installation (Windows/Mac OS) ..... 22

- Softwaren kan ikke installeres ..... 22

## Sådan konfigureres denne maskine ..... 22

- Sådan kontrolleres denne maskines IP-adresse ..... 22
- Sådan kontrolleres statussen på de eksterne enheder ..... 22

## Problem med Windows ..... 23

- Maskinen registreres ikke ..... 23
- Denne maskines funktioner og eksterne enheder kan ikke konfigureres automatisk ..... 23
- Fjern softwaren ..... 24

## Problem med Mac OS ..... 24

- Maskinen registreres ikke ..... 24
- Fjern softwaren ..... 24

## Fejlfinding ved installation (Windows/Mac OS)

### ! Softwaren kan ikke installeres

TJEK

Er der tilstrækkelig ledig plads på harddisken?

Løsning

Slet eventuelle unødvendige filer og programmer for at frigøre plads på harddisken.

TJEK

Anvender du et operativsystem, der ikke er understøttet?

Løsning

Kontrollér, at softwaren kan køre på dit operativsystem.

⇒ [Windows / Vælg softwaren, der skal installeres \(side 3\)](#)

⇒ [Mac OS / Installation af printerdriveren \(side 18\)](#)

## Sådan konfigureres denne maskine

### ! Sådan kontrolleres denne maskines IP-adresse

TJEK

Du kan finde IP-adressen på maskinen.

Løsning

Tryk på tasten [Indstillinger] på hjemmeskærmen, vælg [Status] → [Netværksstatus].

### ! Sådan kontrolleres statussen på de eksterne enheder

TJEK

Kontrollér statussen på de eksterne enheder ved at følge trinene herunder:

Løsning

"Listen Maskinstatus" udskrives. Udskriv "Listen Maskinstatus" i maskinens indstillinger ved at trykke på [Indstillinger] → fanen [Status] → [Liste til bruger] → [Listen Maskinstatus].

## Problem med Windows

### ! Maskinen registreres ikke

TJEK

Er din computer forbundet til det samme netværk som denne maskine?

Løsning

Computeren og denne maskine skal være tilsluttet det samme LAN for at blive registreret. Hvis de er tilsluttet et andet undernetværk, skal du klikke på knappen [Angiv vilkår] og angive navnet på denne maskine (værtsnavnet) eller IP-adressen og søge igen.

TJEK

Er din computer forbundet korrekt til maskinen?

Løsning

Sørg for, at kablet er forsvarligt forbundet til LAN-konnektorerne på din computer og maskinen. Tjek også forbindelserne på hubben.

TJEK

Er der strøm på maskinen?

Løsning

Hvis maskinen er slukket, vil den ikke blive registreret. Tænd for hovedafbryderen, og søg igen efter at have tændt maskinen.

### ! Denne maskines funktioner og eksterne enheder kan ikke konfigureres automatisk

TJEK

Hvis der ikke er mulighed for automatisk konfiguration af funktionerne og de eksterne enheder, skal du gøre det manuelt.

⇒ [Aktivér funktioner og eksterne enheder \(side 14\)](#)

Løsning

Kontrollér statussen på de påsatte eksterne enheder ved at følge trinnene herunder, og konfigurer funktionerne.

- 1) Udskriv "Listen Maskinstatus" i maskinens indstillinger, og kontrollér indstillingerne for eksterne enheder og bakker. Du kan udskrive "Listen Maskinstatus" ved at trykke på tasten [Indstillinger] og derefter trykke på fanen [Status] → [Liste til bruger] → [Listen Maskinstatus].
- 2) Når det gælder [Angiv bakkestatus], [Papirtype indstillinger] og [Indstil tandemudskrift], skal du klikke på den relevante knap og kontrollere indstillingsoplysningerne.

#### Angiv bakkestatus:

Under maskinens systemindstillinger anvendes indstillingerne [Fælles Indstillinger] → [Papirindstillinger] → [Indstillinger for papirbakke]. Vælg papirstørrelsen og -typen, der er blevet angivet for hver bakke.

#### Papirtype indstillinger:

Under maskinens systemindstillinger anvendes indstillingerne [Fælles Indstillinger] → [Papirindstillinger] → [Papirtype Registrering]. Hvis navnet på en brugertype er blevet ændret, skal du angive det nye navn.

#### Indstil tandemudskrift:

Under maskinens systemindstillinger (for administrator) angives indstillingen (klient IP-adresse) for [Fælles Indstillinger] → [Enhedskontrol] → [Tandem-forbindelse Indstilling]. [Tandem-forbindelse Indstilling] kan indstilles ved at vælge [Angiv IP-adresse for MFP] eller [Søg efter MFP] på skærmen [Brugerdefineret installation] (kun når den er installeret).

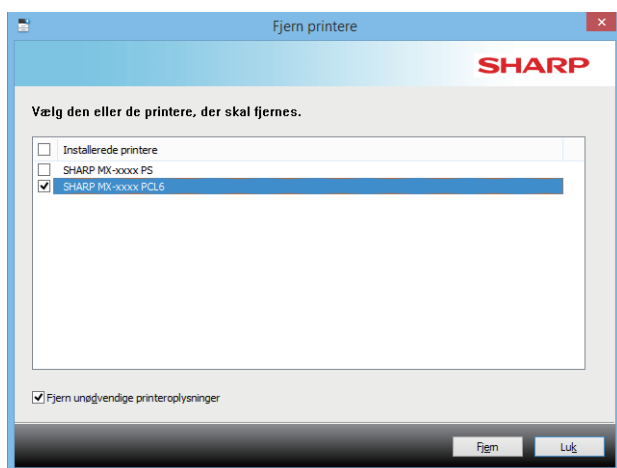
## ! Fjern softwaren

TJEK

For at fjerne den installerede software vha. installeren skal du følge trinene herunder.

Løsning

- 1) Klik på knappen [Start], og klik derefter på [Kontrolpanel].
- 2) Klik på [Programmer og funktioner] (eller [Fjern et program]).
- 3) Vælg [SHARP Driver Uninstall Tool], og klik på [Fjern].
- 4) Vælg den printerdriver eller PC-Fax-driver, du vil slette fra listen, og klik på knappen [Fjern].



- 5) Klik på knappen [Luk].
- 6) Vælg den anden software, du vil slette fra listen, og slet.
- 7) Genstart computeren.

## Problem med Mac OS

### ! Maskinen registreres ikke

TJEK

Er der strøm på maskinen?

Løsning

Hvis maskinen er slukket, vil den ikke blive registreret. Tænd for hovedafbryderen, og søg igen efter at have tændt maskinen.

TJEK

Er din computer forbundet korrekt til maskinen?

Løsning

Sørg for, at kablet er forsvarligt forbundet til LAN-konnektorerne på din computer og maskinen. Tjek også forbindelserne på hubben.

### ! Fjern softwaren

Løsning

Slet den printer, der anvender maskinens PPD-fil, på printerlisten. For at vise printerlisten, se trin 9 af "[Mac OS / Installation af printerdriveren \(side 18\)](#)".

---

Bemærk

---

**SHARP**<sup>®</sup>

SHARP CORPORATION