

## SOFTWARE SETUP GUIDE

### DIGITALT MULTIFUNKTIONSSYSTEM

	Side
• INTRODUKTION .....	Inderside af forside
• OM SOFTWAREN .....	2
• FØR INSTALLATIONEN .....	2
• INSTALLATION AF SOFTWARE .....	3
• TILSLUTNING TIL EN COMPUTER ..	13
• KONFIGURATION AF PRINTERDRIVEREN .....	14
• BRUGSVEJLEDNING ONLINE- MANUALEN .....	15
• FEJLFINDING .....	16

---

---

# INTRODUKTION

I denne manual forklares hvordan man skal installere og konfigurere den software som er nødvendig for at maskinens printerfunktion kan fungere. Fremgangsmåden hvorpå man læser i online manualen er også forklaret.



- Skærbillederne i denne manual er primært for Windows® XP. Ved andre Windows® versioner kan nogle af skærbillederne afvige fra de viste.
- Hvor der står "AR-XXXX" i denne manual, læs type-nr. på din model i stedet for "XXXX".
- Denne manual refererer til "SHARP Digital Multifunctional System AR-M256/M257/M316/M317/5625/5631 Series Software CD-ROM", eller bare som "CD-ROM".

## SOFTWARELICENS

SOFTWARELICENSEN vises når du installerer softwaren fra CD-ROM'en. Ved brug af hele softwaren eller dele deraf på CD-ROM'en eller på computeren accepterer du at være bundet af SOFTWARELISENSENS betingelser.

Displayets skærme, meddelelser og tastnavne, der er vist i denne vejledning, kan være forskellige fra dem, der faktisk er på maskinen på grund af produktforbedringer.

---

---

# INDHOLDSFORTEGNELSE

<b>OM SOFTWAREN .....</b>	<b>2</b>
<b>FØR INSTALLATIONEN .....</b>	<b>2</b>
● KRAV TIL HARDWARE OG SOFTWARE .....	2
● INSTALLATIONSMILJØ OG -FREMGANGSMÅDE .....	2
<b>INSTALLATION AF SOFTWARE.....</b>	<b>3</b>
● STANDARDINSTALLATION (kun USB) .....	3
● BRUGERDEFINERET INSTALLATION.....	5
● INSTALLATION AF PC-FAX-DRIVEREN .....	11
<b>TILSLUTNING TIL EN COMPUTER.....</b>	<b>13</b>
● TILSLUTNING AF ET USB-KABEL .....	13
● TILSLUTNING AF ET PARALLELKABEL.....	13
<b>KONFIGURATION AF PRINTERDRIVEREN.....</b>	<b>14</b>
<b>BRUGSVEJLEDNING ONLINE-MANUALEN .....</b>	<b>15</b>
<b>FEJLFINDING.....</b>	<b>16</b>

---

---

# OM SOFTWAREN

Den cd-rom, der følger med maskinen, indeholder følgende software:



## Til brugere af Windows NT 4.0

CD-ROM'en indeholder ikke software til Windows NT 4.0.

Kontakt forhandleren eller den nærmeste autoriserede servicerepræsentant, hvis du ønsker softwaren til Windows 4.0.

### • **Printerdriver**

Printerdriveren gør, at du kan benytte printer-funktionen på maskinen.

### • **PC-Fax driver**

PC-Fax driveren gør det let for dig at sende fax'er fra din computer via maskinen til en anden fax-maskine (når det udvidede fax-værktøj er installeret).

\* For at kunne bruge PC-Fax driveren må der være installeret Internet Explorer 4.0 eller en senere version på din computer.

---

---

# FØR INSTALLATIONEN

## KRAV TIL HARDWARE OG SOFTWARE

Check følgende krav til hardware og software, før du installerer softwaren.

Computertype	IBM PC/AT eller kompatibel computer forsynet med en USB 2.0/1.1* <sup>1</sup> port eller en to-vejs parallel interface port (IEEE 1284).
Operativsystem	Windows 98, Windows Me, Windows NT Workstation 4.0 (Service Pack 5 eller senere)* <sup>2</sup> , Windows 2000 Professional* <sup>2</sup> , Windows XP Professional* <sup>2</sup> , Windows XP Home Edition DK* <sup>2</sup>
Andre krav til hardware	Et miljø, hvor et hvilket som helst operativsystem nævnt herover kan operere fuldstændigt

\*1 kompatibelt med Windows 98, Windows Me, Windows 2000 Professional, Windows XP Professional eller Windows XP Home Edition forinstallerede modeller forsynet med en USB interface som standard.

\*2 Der kræves systemadministratorrettigheder for at installere softwaren ved brug af installationsprogrammet.

## INSTALLATIONSMILJØ OG -FREMGANGSMÅDE

Følg den korrekte installationsfremgangsmåde for dit operativsystem og benyt den type kabler, der angives herunder.

Operativsystem	Kabel	Fremgangsmåde
Windows 98/Me/2000/XP	USB*	STANDARDINSTALLATION (kun USB) (side 3)
Windows XP	USB*/Parallel	Installation i Windows XP (USB/parallelkabel) (side 5)
Windows 98/Me/2000	USB*	Installation i Windows 98/Me/2000 (USB-kabel) (side 7)
Windows 98/Me/ NT 4.0/2000	Parallel	Installation i Windows 98/Me/NT 4.0/2000 (parallelkabel) (side 9)

\* Hvis maskinen er tilsluttet ved hjælp af et USB-kabel, anbefaler vi anvendelse af standardinstallationen.

# INSTALLATION AF SOFTWARE



Hvis der kommer en fejlmeddelelse op, så følges anvisningerne på skærmen til løsning af problemet. Efter at problemet er løst, fortsættes installationen. Afhængig af problemets art kan det være nødvendigt at klikke på knappen "Annuller" og gå ud af installationsprogrammet. Hvis det er tilfældet, må du reinstallere softwaren forfra efter at have løst problemet.

## STANDARDINSTALLATION (kun USB)

Fremgangsmåden for en standardinstallation af softwaren forklares herunder. Hvis maskinen er tilsluttet ved hjælp af et USB-kabel, anbefaler vi anvendelse af standardinstallationen.



Standardinstallationen kan kun anvendes, når maskinen er tilsluttet ved hjælp af et USB-kabel. Brug den brugerdefinerede installationsfremgangsmåde (side 5), hvis maskinen er tilsluttet ved hjælp af et parallelkabel.

### 1 USB-kablet må ikke være tilsluttet maskinen. Check at kablet ikke er tilsluttet, inden du begynder installationen.

Hvis kablet er tilsluttet, vil der dukke et Plug og Play-vindue op. Sker dette, så klik på knappen "Annuller" for at lukke vinduet. Tag kablet ud.



Kablet skal tilsluttes i trin 9.

### 2 Indsæt "Software CD-ROM" i dit cd-rom-drev.

### 3 Klik på knappen "start"; klik "Denne computer" ( ) og til sidst dobbeltklikkes på [CD-ROM'ens] ikon ( ).

I Windows 98/Me/2000, dobbeltklikkes på "Denne computer", og dernæst på [CD-ROM] iconet.

### 4 Dobbeltklik på ikonet "Setup" ( ).

### 5 "LICENSAFTALE" vinduet kommer frem. Sørg for, at du har forstået indholdet af licensaftalen og klik derefter på "Ja" knappen.



Du kan få vist "LICENSAFTALE" på et andet sprog ved at vælge det ønskede sprog fra sprogmenuen. Hvis du vil installere softwaren på det valgte sprog, fortsætter du installationen med det sprog valgt.

### 6 Efter du har bekræftet beskeden i vinduet, "Velkommen" så klik på knappen "Næste".

### 7 Klik på knappen "Standard".

Følg instruktionerne på skærmen.



Hvis du kører Windows 2000/XP, og der kommer en advarselsmeddelelse angående Windows logotest eller digital signatur, så skal der klikkes på "Fortsæt alligevel" eller "Ja".

### 8 Når skærbilledet "Udfør" fremkommer, klikkes på knappen "Luk".

En meddelelse kommer frem, som instruerer dig om tilslutte maskinen til din computer. Klik på "OK" knappen.



Efter installationen dukker der måske en opfordring op om at genstarte computeren. Gør der det, så klik på knappen "Ja" for at genstarte din computer.

### **9** Det er vigtigt at maskinen er tændt før USB-kablet tilsluttes. (side 13)

Windows finder maskinen, og Plug-and-Play-skærmen vises.

### **10** Start installationen af printerdriveren.

"SHARP AR-XXXX" fremkommer i dialogboksen i "Guiden Ny hardware fundet". "Installere softwaren automatisk (anbefales)" vælges, og "Næste"-knappen klikkes. Følg anvisningerne på skærmen.



Hvis du kører Windows 2000/XP, og der kommer en advarselsmeddelelse angående Windows logotest eller digital signatur, så skal der klikkes på "Fortsæt alligevel" eller "Ja".

### **Dette fuldfører installationen af softwaren.**

Se "KONFIGURATION AF PRINTERDRIVEREN" (side 14) efter installationen for at kontrollere indstillingerne for printerdriveren.

# BRUGERDEFINERET INSTALLATION

Fremgangsmåden for en brugerdefineret installation af softwaren forklares herunder. Brug den brugerdefinerede installationsfremgangsmåde, når maskinen er tilsluttet ved hjælp af et parallelkabel, når maskinen bruges som en fælles printer i et netværk, eller når du installerer PC-Fax-driveren.

## Installation i Windows XP (USB/parallelkabel)

- 1** USB- eller parallel-kablet må ikke være tilsluttet maskinen. Check at kablet ikke er tilsluttet, inden du begynder installationen.

Hvis kablet er tilsluttet, vil der dukke et Plug og Play-vindue op. Sker dette, så klik på knappen "Annuller" for at lukke vinduet. Tag kablet ud.



Kablet skal tilsluttes i trin 15.

- 2** Indsæt "Software CD-ROM" i dit cd-rom-drev.

- 3** Klik på knappen "start"; klik "Denne computer" ( ) og til sidst dobbeltklikkes på [CD-ROM'ens] ikon ( ).

- 4** Dobbeltklik på ikonet "Setup" ( ).

- 5** "LICENSAFTALE" vinduet kommer frem. Sørg for, at du har forstået indholdet af licensaftalen og klik derefter på "Ja" knappen.



Du kan få vist "LICENSAFTALE" på et andet sprog ved at vælge det ønskede sprog fra sprogmenuen. Hvis du vil installere softwaren på det valgte sprog, fortsætter du installationen med det sprog valgt.

- 6** Efter du har bekræftet beskeden i vinduet, "Velkommen" så klik på knappen "Næste".

- 7** Klik på knappen "Brugerdefineret".



- 8** Klik på knappen "Printerdriver".

Før du installerer softwaren, skal du klikke på [Vis README]-knappen og læse de detaljerede oplysninger om softwaren.



- 9** Klik på knappen "Næste".

- 10** Ved spørgsmålet om hvordan printeren er tilsluttet vælges "Tilsluttet til denne computer", og der klikkes på knappen "Næste".



- 11** Et vindue til bekræftelse kommer frem. Kontroller indholdet, og klik derefter på knappen "Næste".

- 12** Klik på knappen "Næste".

Begynd installation af printerdriveren.



Hvis følgende skærbillede dukker op under kopiering af filerne (det kan dukke op mere end én gang), så klik på knappen "Fortsæt alligevel".



- 13** Når "Installationen af SHARP softwaren er afsluttet." fremkommer, så klik på knappen "OK".

- 14** Klik på knappen "Luk".

En meddelelse kommer frem, som instruerer dig om tilslutte maskinen til din computer. Klik på "OK" knappen.



Efter installationen dukker der måske en opfordring op om at genstarte computeren. Gør det, så klik på knappen "Ja" for at genstarte din computer.

- 15** Interface-kablet tilsluttes maskinen og din computer (side 13).

- Ved brug af USB-kabel vær opmærksom på at maskinen er tændt inden kablet isættes.
- Ved brug af parallelkabel slukkes for maskinen og computeren hvorefter kablet tilsluttes, maskinen tændes, og til sidst tændes for computeren.

Windows finder maskinen, og Plug-and-Play-skærmen vises.

- 16** Start installationen af printerdriveren.

"SHARP AR-XXXX" fremkommer i dialogboksen i "Guiden Ny hardware fundet". "Installere softwaren automatisk (anbefales)" vælges, og "Næste"-knappen klikkes. Følg anvisningerne på skærmen.



Hvis der fremkommer en advarsel om "Kompatibiliteten med Windows", er det vigtigt at klikke på "Fortsæt alligevel"-knappen.

**Dette fuldfører installationen af softwaren.** Se "KONFIGURATION AF PRINTERDRIVEREN" (side 14) efter installationen for at kontrollere indstillingerne for printerdriveren.

## Installation i Windows 98/Me/2000 (USB-kabel)

- 1** USB-kablet må ikke være tilsluttet maskinen. Check at kablet ikke er tilsluttet, inden du begynder installationen.

Hvis kablet er tilsluttet, fremkommer der et Plug and Play-vindue. Hvis dette sker, klikkes "Annuller"-knappen for at lukke vinduet. Kablet tages ud.



Kablet tilsluttes i trin 16.

- 2** Indsæt "Software CD-ROM" i dit cd-rom-drev.

- 3** Dobbeltklik på "Denne computer" (🖥️), og dernæst på [CD-ROM] ikonet (💿).

- 4** Dobbeltklik på ikonet "Setup" (🔧).

- 5** "LICENSAFTALE" vinduet kommer frem. Sørg for, at du har forstået indholdet af licensaftalen og klik derefter på "Ja" knappen.



Du kan få vist "LICENSAFTALE" på et andet sprog ved at vælge det ønskede sprog fra sprogmenuen. Hvis du vil installere softwaren på det valgte sprog, fortsætter du installationen med det sprog valgt.

- 6** Efter du har bekræftet beskeden i vinduet "Velkommen" klikkes på knappen "Næste".

- 7** Klik på knappen "Brugerdefineret".



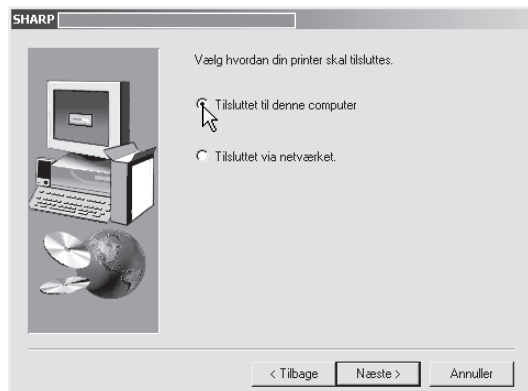
- 8** Klik på knappen "Printerdriver".

Før du installerer softwaren, skal du klikke på [Vis README]-knappen og læse de detaljerede oplysninger om softwaren.



- 9** Klik på knappen "Næste".

- 10** Ved spørgsmålet om hvordan printeren er tilsluttet vælges "Tilsluttet til denne computer", og der klikkes på knappen "Næste".



- 11** Når skærmen med interface-valget dukker op, så vælges "USB", og der klikkes på "Næste"-knappen.

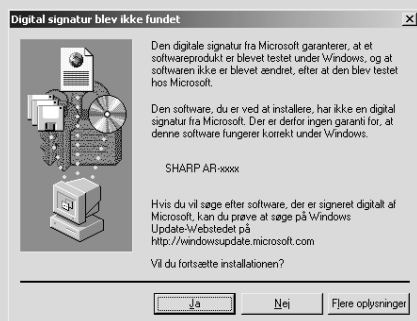


- 12** Et vindue til bekræftelse kommer frem. Kontroller indholdet, og klik derefter på knappen "Næste".

- 13** Klik på knappen "Næste".  
I Windows 98/Me, klik på "Ja" knappen.  
Begynd installation af printerdriveren.



Hvis følgende skærbillede dukker op i Windows 2000 under kopiering af filerne (spørgsmålet kan komme frem flere gange), så klik på "Ja"-knappen.



- 14** Når "Installationen af SHARP softwaren er afsluttet." fremkommer, så klik på "OK"-knappen.

- 15** Klik på knappen "Luk".  
En meddelelse kommer frem, som instruerer dig om tilslutte maskinen til din computer. Klik på "OK" knappen.



Efter installationen kan du blive opfordret til at genstarte computeren. I så fald klikkes på "Ja"- knappen for at genstarte computeren.

- 16** Det er vigtigt at maskinen er tændt før USB-kablet tilsluttes. (side 13)  
Windows finder maskinen og Plug-and-Play-skærmen vises.

- 17** Følg instruktionerne på den Plug-and-Play-skærm, som vises i din Windows-version, for at starte installationen.

**Dette fuldfører installationen af softwaren.**  
Se "KONFIGURATION AF PRINTERDRIVEREN" (side 14) efter installationen for at kontrollere indstillingerne for printerdriveren.

## Installation i Windows 98/Me/NT 4.0/2000 (parallelkabel)



### Til brugere af Windows NT 4.0

CD-ROM'en indeholder ikke software til Windows NT 4.0.

Kontakt forhandleren eller den nærmeste autoriserede servicerepræsentant, hvis du ønsker softwaren til Windows 4.0.

- 1 Parallel-kablet må ikke være tilsluttet maskinen. Check at kablet ikke er tilsluttet, inden du begynder installationen.**

Hvis kablet er forbundet, fremkommer der et Plug and Play vindue. Sker dette, klikkes på "Annuller"-knappen for at lukke vinduet. Tag kablet af.



Kablet sættes på i trin 17.

- 2 Indsæt "Software CD-ROM" i dit cd-rom-drev.**

- 3 Dobbeltklik på "Denne computer" (🖥️), og dernæst på [CD-ROM] ikonet (💿).**

- 4 Dobbeltklik på "Setup"-ikonet (🔧).**

- 5 "LICENSAFTALE" vinduet kommer frem. Sørg for, at du har forstået indholdet af licensaftalen og klik derefter på "Ja" knappen.**



Du kan få vist "LICENSAFTALE" på et andet sprog ved at vælge det ønskede sprog fra sprogmenuen. Hvis du vil installere softwaren på det valgte sprog, fortsætter du installationen med det sprog valgt.

- 6 Efter du har bekræftet beskeden i vinduet, "Velkommen" så klik på knappen "Næste".**

- 7 Klik på knappen "Brugerdefineret".**

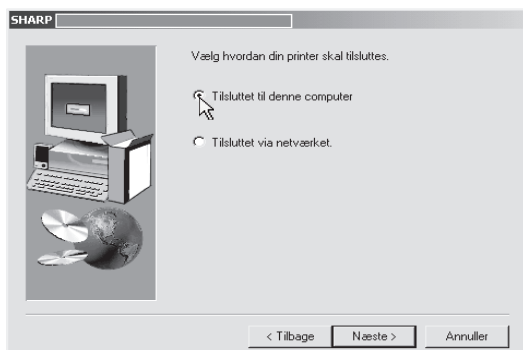


- 8 Klik på knappen "Printerdriver".** Før du installerer softwaren, skal du klikke på [Vis README]-knappen og læse de detaljerede oplysninger om softwaren.



- 9 Klik på knappen "Næste".** Hvis du bruger Windows NT 4.0, så gå til trin 12.

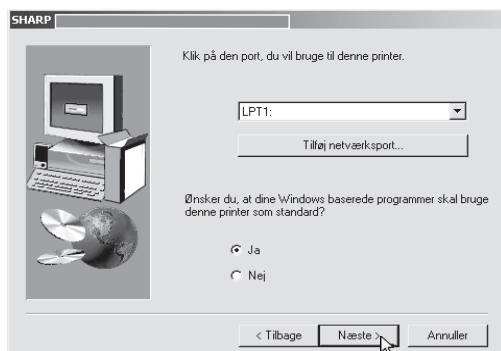
- 10** Til spørgsmålet om hvordan din printer er tilsluttet, vælges "Tilsluttet til denne computer", "Næste"-knappen klikkes.



- 11** Når skærmen til valg af interface fremkommer, så vælg "Parallel" og klik "Næste"-knappen.



- 12** Vælg printerport og klik på "Næste"-knappen.  
Vælg "LPT1" som printerport.



Hvis "LPT1" ikke kommer frem, så er der en anden printer eller periferisk enhed der bruger LPT1. I så fald færdiggøres installationen, og efter at installationen er fuldført, ændres indstillingen for porten så maskinen kan bruge LPT1. Denne fremgangsmåde er forklaret i "En anden printer benytter parallel porten (når man benytter et parallelkabel)" på side 16.

- 13** Når vinduet til valg af model vises, vælges type-nr. på din maskine. Klik "Næste"-knappen.

- 14** Klik på knappen "Næste".

I Windows 98/Me/NT 4.0, klik på "Ja" knappen.  
Begynd installation af printerdriveren.

- 15** Når "Installationen af SHARP softwaren er afsluttet." vises, klikkes på "OK"-knappen.

- 16** Klik på knappen "Luk".

En meddelelse kommer frem, som instruerer dig om tilslutte maskinen til din computer. Klik på "OK" knappen.



Efter installationen vil der måske blive vist en prompt om at du skal genstarte din computer. I så fald klikkes på knappen "Ja" button for at genstarte computeren.

- 17** Sluk for strømtilførslen til maskinen og din computer og forbind maskinen til computeren med parallelkablet. (side 13)  
Tænd for maskinen og start computeren op, når du har sluttet maskinen til din computer.

**Dette fuldfører installationen af softwaren.**

Se "KONFIGURATION AF PRINTERDRIVEREN" (side 14) efter installationen for at kontrollere indstillingerne for printerdriveren.

# INSTALLATION AF PC-FAX-DRIVEREN



- For at kunne bruge PC-Fax driveren må der være installeret Internet Explorer 4.0 eller en senere version på din computer.
- Hvis PC-Fax-funktionen skal anvendes over en USB-tilslutning, skal du installere printerdriveren, inden du installerer PC-Fax-driveren.
- PC-Fax driveren kan kun benyttes hvis faxudvidelsesværktøjet er installeret.

## 1 USB- eller parallel-kablet må ikke være tilsluttet maskinen. Check at kablet ikke er tilsluttet, inden du begynder installationen.

Hvis kablet er tilsluttet, vil der dukke et Plug og Play-vindue op. Sker dette, så klik på knappen "Annuller" for at lukke vinduet. Tag kablet ud.

## 2 Indsæt "Software CD-ROM" i dit cd-rom-drev.

## 3 Klik på knappen "start"; klik "Denne computer" ( ) og til sidst dobbeltklikkes på [CD-ROM'ens] ikon ( ).

I Windows 98/Me/2000, dobbeltklikkes på "Denne computer", og dernæst på [CD-ROM] iconet.

## 4 Dobbeltklik på ikonet "Setup" ( ).

## 5 "LICENSAFTALE" vinduet kommer frem. Sørg for, at du har forstået indholdet af licensaftalen og klik derefter på "Ja" knappen.



Du kan få vist "LICENSAFTALE" på et andet sprog ved at vælge det ønskede sprog fra sprogmenuen. Hvis du vil installere softwaren på det valgte sprog, fortsætter du installationen med det sprog valgt.

## 6 Efter du har bekræftet beskeden i vinduet, "Velkommen" så klik på knappen "Næste".

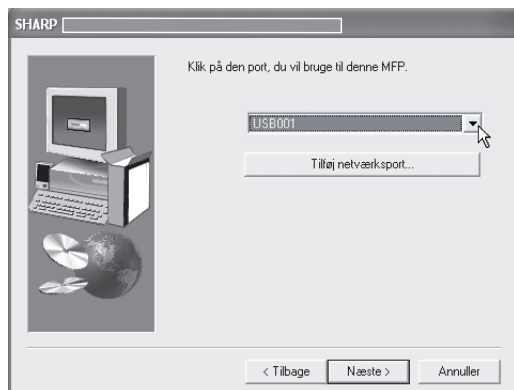
## 7 Klik på knappen "Brugerdefineret".

## 8 Klik på knappen "PC-Fax driver". Før du installerer softwaren, skal du klikke på [Vis README]-knappen og læse de detaljerede oplysninger om softwaren.



## 9 Klik på knappen "Næste".

- 10** Når vinduet til valg af port vises, vælges den port som printerdriveren bruger (USB001, osv.), og derefter klikkes på knappen "Næste".



- Den port som benyttes af printer-driveren er hacket af under fanebladet "Porte" i vinduet for printer-driver egenskaber. (I Windows 98/Me vælges porten i "Udskriv til følgende port" under fanebladet "Detaljer").
- Navnet på USB-porten kan variere alt efter hvor mange USB-porte der er blevet oprettet på din computer. Hvis den under installationen af printer-driveren oprettede port er den først oprettede, så vil navnet være "USB001".

- 11** Når vinduet til valg af model vises, vælges type-nr. på din maskine. Klik "Næste"-knappen.

- 12** Vælg, om du vil have pc-fax-driveren som standardprinter eller ej, og klik på knappen "Næste".

- 13** Når vinduet for printernavnet vises, klikker du på knappen "Næste". Hvis du ønsker at ændre printernavnet, indtaster du det ønskede navn.

- 14** Klik på knappen "Næste".

- 15** Når installation færdig-skærmen vises, klikker du på "OK".

- 16** Klik på knappen "Luk".

Dermed er installationen afsluttet.

# TILSLUTNING TIL EN COMPUTER

Følg fremgangsmåden herunder for at slutte maskinen til din computer.

Interfacekabler til tilslutning af maskinen til computeren leveres ikke med maskinen. Skaf et passende kabel til din computer.

## Interfacekabel

### USB-kabel

Afskærmet Twisted Pair-kabel, højhastighedstransmission ækvivalent (3 m max.)

Hvis maskinen skal forbindes ved hjælp af USB 2.0 interface, køb da et USB-kabel der understøtter USB 2.0.

### Parallelkabel

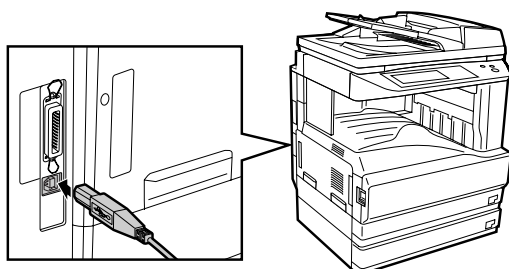
IEEE 1284-Afskærmet type bi-direktionelt parallelt interfacekabel (3 m max.)



- USB er disponibel med en PC/AT-kompatibel computer, der oprindeligt var udstyret med USB og havde Windows 98, Windows Me, Windows 2000 Professional, Windows XP Professional eller Windows XP Home Edition forinstalleret.
- Tilslut ikke interface-kablet inden du installerer printer-driveren. Det bør først ske i løbet af installationen.

## TILSLUTNING AF ET USB-KABEL

- 1** Indsæt kablet i USB-konnektoren på maskinen.



- 2** Indsæt den anden ende af kablet i computerens USB-konnektor.

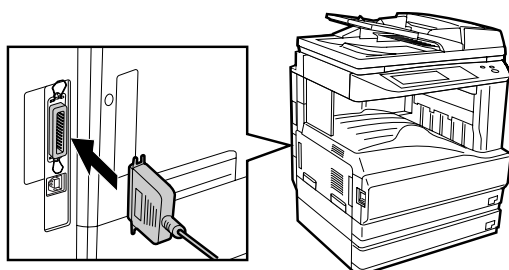


Kablet kan også sættes i en USB 1.1-konnektor.

## TILSLUTNING AF ET PARALLELKABEL

- 1** Check at din computer og maskinen er slukket.

- 2** Indsæt kablet i parallel-konnektoren på maskinen, og fastgør den med spænderne.



# KONFIGURATION AF PRINTERDRIVEREN

Efter at have installeret printer-driveren skal du konfigurere printer-driver indstillingerne så de passer til antallet af papirmagasiner på maskinen og til papirstørrelsen der skal køre i hver.

- 1** Klik på "start"-knappen. Klik på "Kontrolpanel". Klik på "Printere og anden hardware", og endelig, klik på "Printere og faxenheder".

Ved alle styresystemer bortset fra Windows XP klikkes på "Start"-knappen. Vælg "Indstillinger", og dernæst klik på "Printere".

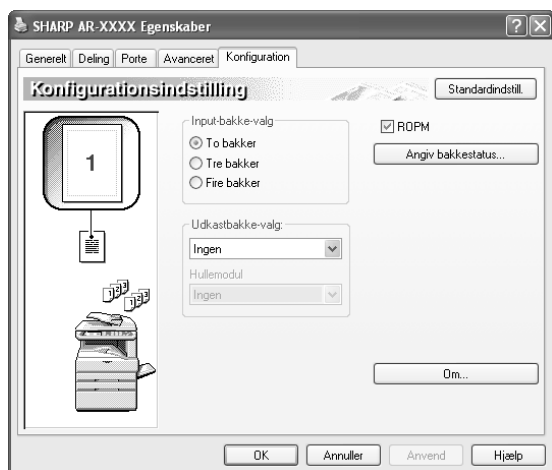
- 2** Click på "SHARP AR-XXXX" printer-driver ikonet og vælg "Egenskaber" i menuen "Filer".

Hvis du har Windows NT 4.0/2000/XP, så gå videre til trin 4.

- 3** Har du Windows 98/Me, så klik på fanen "Installation".

- 4** Klik på fanen "Konfiguration" og indstil printer-konfigurationen i overensstemmelse med de optioner som er blevet installeret.

Indstil printerkonfigurationen rigtigt. I modsat fald er det muligt, at udskriften ikke udføres korrekt.



- 5** Klik på knappen "Angiv bakkestatus" og vælg papirstørrelse for de respektive magasiner.

Vælg et magasin i "Papirkilde"-menuen, og vælg papirstørrelsen for det pågældende magasin fra "Angivelse af papirformat"-menuen. Fremgangsmåden gentages for hvert papirmagasin.



- 6** Klik "OK" i "Angiv bakkestatus"-vinduet.

- 7** Klik "OK" i vinduet for printerindstillinger.

---

---

# BRUGSVEJLEDNING ONLINE-MANUALEN

Online-manualen giver detaljerede anvisninger på hvordan maskinen bruges som printer. Man kan se online-manualen når man benytter printer-funktionen, efter den første installation er fuldført.

## Online-manualens indhold

Online-manualen indeholder følgende:

**Brugen af online-manualen:** Forklarer hvordan man bruger online-manualen.

**Print:** Giver vejledning i at printe et dokument ud.

**Printer-delning:** Forklarer hvordan man konfigurerer maskinen til benyttelse som delt printer.

**Fejlfinding:** Giver anvisninger på hvordan man kan løse driver- eller softwareproblemer.





For at få vist brugervejledningerne i PDF-format, skal du bruge Acrobat® Reader eller Adobe® Reader™ of Adobe Systems Incorporated. Hvis ingen af programmerne er installeret på din computer, kan du hente dem på følgende adresse:

<http://www.adobe.com/>

---

**1** Indsæt "Software CD-ROM" i dit cd-rom-drev.

---

**2** Klik på "start"-knappen; klik på "Denne computer" (  ), og dernæst dobbeltklikkes på [CD-ROM] ikonet (  ).  
I Windows 98/Me/NT 4.0/2000, dobbeltklikkes på "Denne computer", og dernæst på [CD-ROM] iconet.

---

**3** Dobbeltklik på mappen "Manual"; dobbeltklik på mappen "Dansk", og endelig på "AR\_M316.pdf"-ikonet.  
Online-manualen bliver indlæst.

# FEJLFINDING

Hvis softwaren ikke installeres korrekt, skal du kontrollere følgende elementer på din computer.

For at afinstallere softwaren henvises til "Fjerne printerdriveren" i online-manualen.

Hjælp til fejlfinding kan også hentes i de README-filer der findes for hvert software-program. For at se en README-fil, skal du trykke på "Vis README" knappen i vinduet "Software-valg".

## Printer-driveren kan ikke installeres (Windows 2000/XP)

Hvis printer-driveren ikke kan installeres på Windows 2000/XP, så gå følgende trin igennem for at checke computerens indstillinger.

### 1 Klik på "start"-knappen og dernæst på "Kontrolpanel".

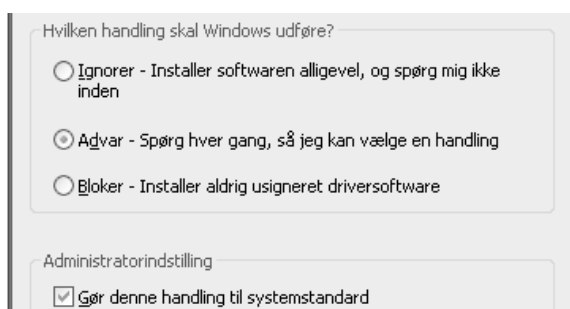
I Windows 2000 klikkes på "Start"-knappen. Vælg "Indstillinger" og klik på "Kontrolpanel".

### 2 Klik på "Ydelse og vedligeholdelse" og dernæst på "System".

I Windows 2000 dobbeltklikkes på "System"-ikonet.

### 3 Klik på fanen "Hardware" og dernæst på knappen "Driversignering".

### 4 Check "Hvilken handling skal Windows udføre?" ("Bekræftelse af filsignatur" i Windows 2000).



Hvis der er valgt "Blokér" er det ikke muligt at installere printer-driveren. Vælg "Advar" og installér dernæst printer-driveren som forklaret i "INSTALLATION AF SOFTWARE".

## En anden printer benytter parallel porten (når man benytter et parallelkabel)

Hvis en anden printer benytter parallel porten og det ikke er muligt at udskrive med maskinen, følges trinene herunder for at ændre portindstillingerne for den anden printerdriver, og det kontrolleres, at printerdriverens port til maskinen er indstillet til LPT1.

### 1 Klik på "start"-knappen; klik på "Kontrolpanel", klik på "Printere og anden hardware", og endelig på "Printere og faxenheder".

I Windows 98/Me/NT 4.0/2000, klikkes på "Start"-knappen. Vælg "Indstillinger", og klik på "Printere".

### 2 Klik på ikonet for den printer-driver du ønsker at ændre portindstillingen for og vælg "Egenskaber" i menuen "Filer".

### 3 Klik på fanebladet "Porte".

I Windows 98/Me, klikkes på fanen "Detaljer".

### 4 Vælg "FILE:" ruden "Udskriv til følgende port" og klik på "OK"-knappen.

### 5 Klik på ikonet for "SHARP AR-XXXX"-printer-driveren og vælg "Egenskaber" i menuen "File".

### 6 Klik på fanebladet "Porte".

I Windows 98/Me, klikkes på fanen "Detaljer".

### 7 Vælg "LPT1" i ruden "Udskriv til følgende port" og klik på "OK"-knappen.



Hvis du skal bruge den anden printer, så gentages ovenstående trin for at indstille porten for maskinen til "FILE:", og instilling for port for den anden printer stilles tilbage til "LPT1".

## Printer-driveren kan ikke installeres korrekt af Plug and Play (Windows 2000/XP)

Hvis printer-driveren ikke kan installeres korrekt i Windows 2000/XP (Plug and Play finder sted uden at kopiere de nødvendige filer til printer-driver installationen) så gå igennem følgende punkter for at få fjernet uønskede funktioner og så få installeret printer-driveren som forklaret i "INSTALLATION AF SOFTWARE".

### 1 Klik på "start"-knappen, klik på "Kontrolpanel", og til sidst "Ydelse og vedligeholdelse".

I Windows 2000, klikkes på "Start"-knappen. Vælg "Indstillinger", og klik så på "Kontrolpanel".

### 2 Klik "System", klik på fanen "Hardware", og dernæst på knappen "Enheds håndtering".



I Windows 2000 dobbeltklikkes på "System"-ikonet, klik på fanen "Hardware" og klik på knappen "Enheds håndtering".

### 3 Klik på -ikonet ved siden af "Andre enheder".



Hvis "SHARPAR-XXXX" vises, vælg det og slet det.



Hvis "Andre enheder" ikke vises, så luk vinduet "Enheds håndtering".

### 4 Installér softwaren som forklaret i "INSTALLATION AF SOFTWARE".

## Plug-and-play-skærmen vises ikke (ved brug af USB-kabel)

Hvis Plug-and-Play-skærmen ikke vises, efter at du har sluttet maskinen til din computer med et USB-kabel og maskinen er blevet tændt, skal du følge trinene herunder for at verificere, at USB-porten er ledig.

### 1 Klik "start", klik "Kontrolpanel", og klik "Ydelse og vedligeholdelse".

I Windows 98/Me/2000 klikkes "Start". Vælg "Indstillinger" og klik dernæst "Kontrolpanel".

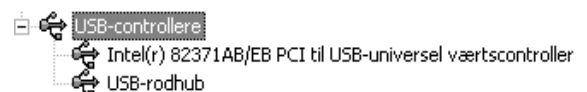
### 2 Klik "System", klik på fanen "Hardware" og klik på knappen "Enheds håndtering".

"USB-controllere" vil være vist i listen med enheder.



- I Windows 98/Me dobbeltklikkes på "System"-ikonet. Klik på fanen "Enheds håndtering".
- I Windows 2000 dobbeltklikkes på "System"-ikonet. Klik på fanen "Hardware" og på knappen "Enheds håndtering".
- Hvis "System"-ikonet ikke vises i Windows Me, så klik "Få vist alle indstillinger i Kontrolpanel".

### 3 Klik på -ikonet ved siden af "USB-controllere".



Der skulle gerne blive vist 2 ting: din controller-chipsættetype og root hub. Hvis disse to ting vises, så kan du bruge USB-porten. Hvis "USB-controllere" har et gult udråbstegn, eller hvis USB-controllere slet ikke er vist, må du checke manualen til din computer for at finde USB-fejlen eller kontakte din computerfabrikant.

### 4 Når du har sikret dig at USB-porten er aktiveret, kan du installere softwaren som forklaret i "INSTALLATION AF SOFTWARE".

**SHARP**®

SHARP CORPORATION

TRYKT I FRANKRIG  
TINSD1733TSZZ

