

## IV. Brug i et NetWare-miljø

I dette afsnit forklares, hvordan Print Server Card konfigureres til et NetWare 5/4.x- og 3.x-miljø.

IV. Brug i et NetWare-miljø .....	4-1
Udskrivning med NetWare .....	4-2
Om printerservertilstand .....	4-2
Om ekstern printertilstand .....	4-3
Udskrivning i et NetWare 5/4.x-miljø .....	4-4
Konfiguration til et NDS-miljø .....	4-4
Konfiguration til et Bindery-miljø .....	4-16
Udskrivning via en filserver .....	4-22
Udskrivning i et NetWare 3.x-miljø .....	4-23
Konfiguration af filserver og Print Server Card .....	4-23
Udskrivning via en filserver .....	4-29

# Brugerhåndbog til Print Server Card

## Udskrivning med NetWare

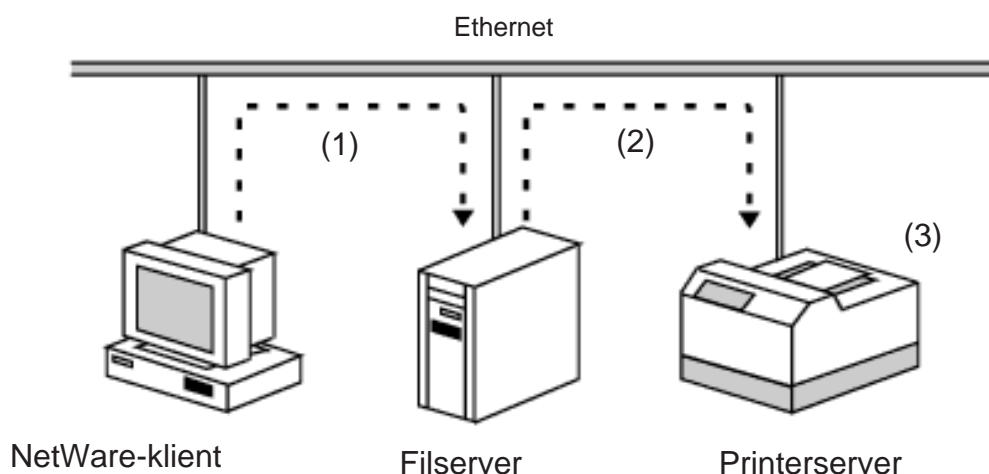
Når Print Server Card tilsluttes et netværk, kan du udskrive i et NetWare-miljø. Print Server Card understøtter både printerservertilstand og ekstern printertilstand. Det er muligt at aktivere en filserver ved hjælp af PCONSOLE og NICManager. Novell Client Software skal være installeret, før du konfigurerer Print Server Card ved hjælp af NICManager. Yderligere oplysninger om at konfigurere ved hjælp af NICManager finder du i kapitel VII under afsnittet "Styring af NetWare-objekter".

### Om printerservertilstand

Når Print Server Card fungerer i printerservertilstand, kræves ingen andre printerservere på en filserver eller en anden computer, der bruges som en printerserver. Udskrivningen sker på den måde, som er vist på illustrationen.

1. Et udskriftsjob sættes i kø på en filserver fra en NetWare-klient.
2. Print Server Card tager udskriftsjobbet direkte fra filserveren.
3. Udskriftsjobbet udskrives.

<Udskrivningsproces>



# Brugerhåndbog til Print Server Card

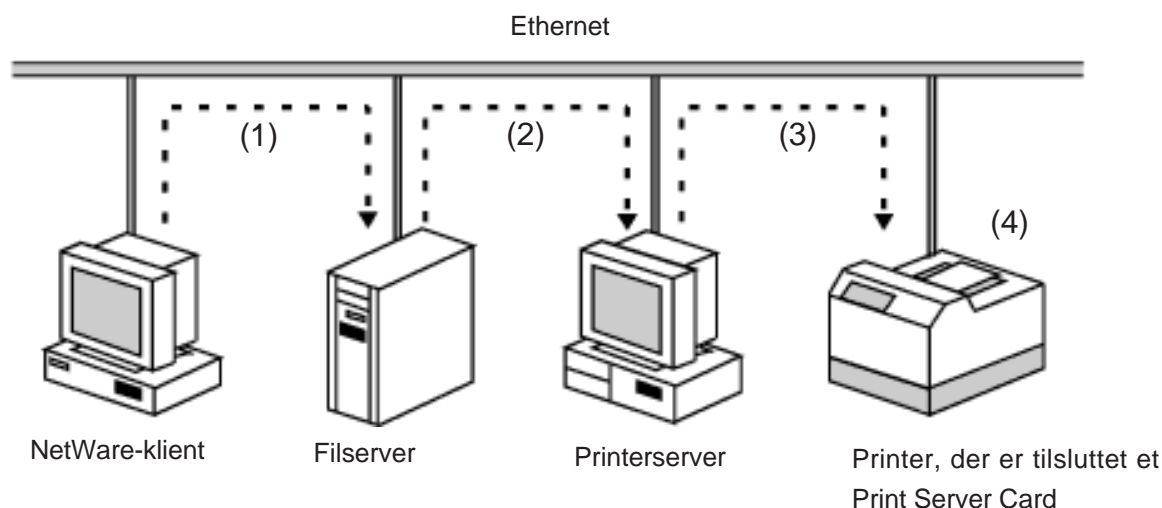
## Om ekstern printertilstand

Når Print Server Card fungerer i ekstern printertilstand, kræves andre printerservere på en filserver eller en anden computer, der bruges som printerserver. Denne udskrivningsmetode bruger PSERVER.NLM eller PSERVER.EXE. Udskrivningen sker på den måde, som er vist på illustrationen.

1. Et udskriftsjob sættes i kø på en filserver fra en NetWare-klient.
2. Printerserveren på en filserver eller en anden computer, der bruges som en printerserver, tager udskrivningsjobbet fra filserveren.
3. Printerserveren sender udskrivningsjobbet til den printer, der er tilknyttet Print Server Card.
4. Udskriftsjobbet udskrives.

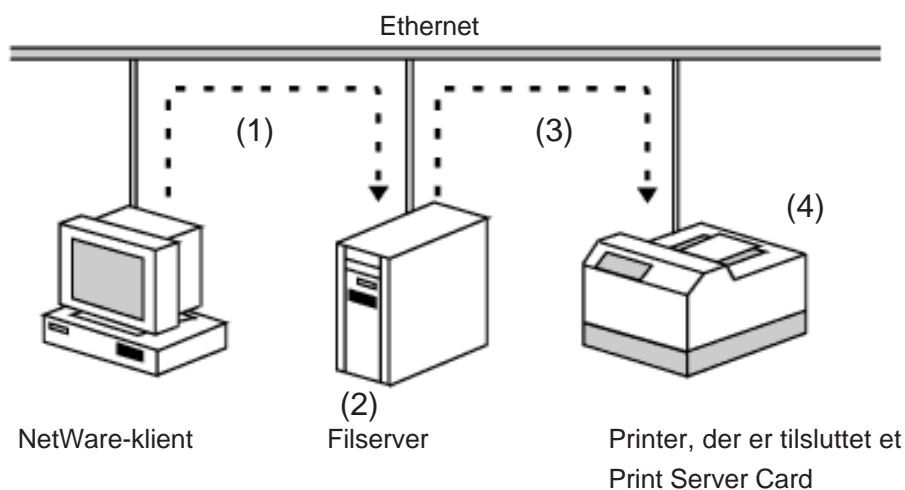
### <PSERVER.EXE>

En computer, der fungerer som printerserver.



### <PSERVER.NLM>

Filserver, der både fungerer som printerserver og filserver.



# Brugerhåndbog til Print Server Card

## Udskrivning i et NetWare 5/4.x-miljø

I dette afsnit forklares, hvordan Print Server Card konfigureres til et NetWare 5/4.x-miljø. Nedenstående forklaring forudsætter, at du allerede har oprettet en Novell NetWare 5-filserver og installeret Novell Client på computeren.



TIP!

- \* Du kan ikke tilføje en kø ved hjælp af funktionen i klientsoftwaren til Microsoft-netværk.
- \* Forklaringen gælder for NetWare5. Dialogboksene i menuen kan variere afhængigt af den anvendte version.
- \* Brug **NICManager** til konfigurationen. Installer, eller start fra **Standardinstallation - Print Server Card User Software**.

## Konfiguration til et NDS-miljø

I dette afsnit forklares, hvordan Print Server Card konfigureres til et NetWare 5-miljø ved hjælp af NDS-tilstanden.

Konfigurationen beskrives herunder. Nedenstående parametre bruges som eksempel.

### \* NetWare 5-server

Navn på filserver	: LEO
Træets navn	: AQUARIUS
Kontekstnavn	: Scorpio

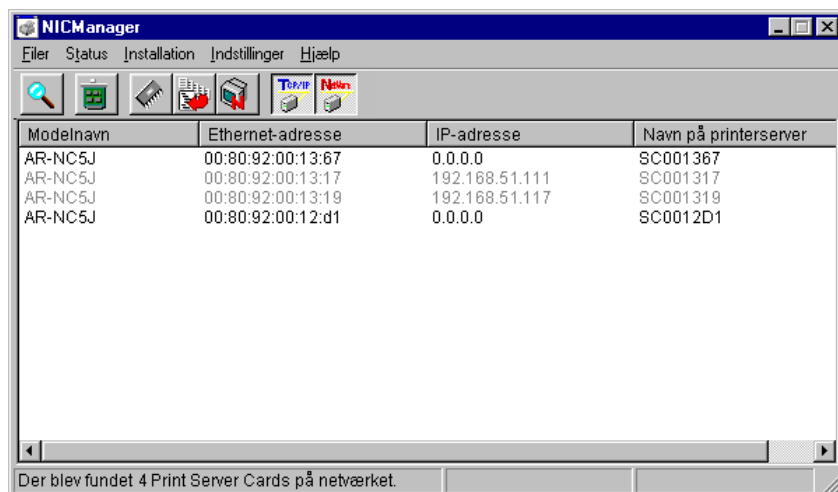
### \* Print Server Card

Navn på printerserver	: PSC-PS
Navn på printerport	: PSC-LPT
Navn på printerkø	: PSC-Q

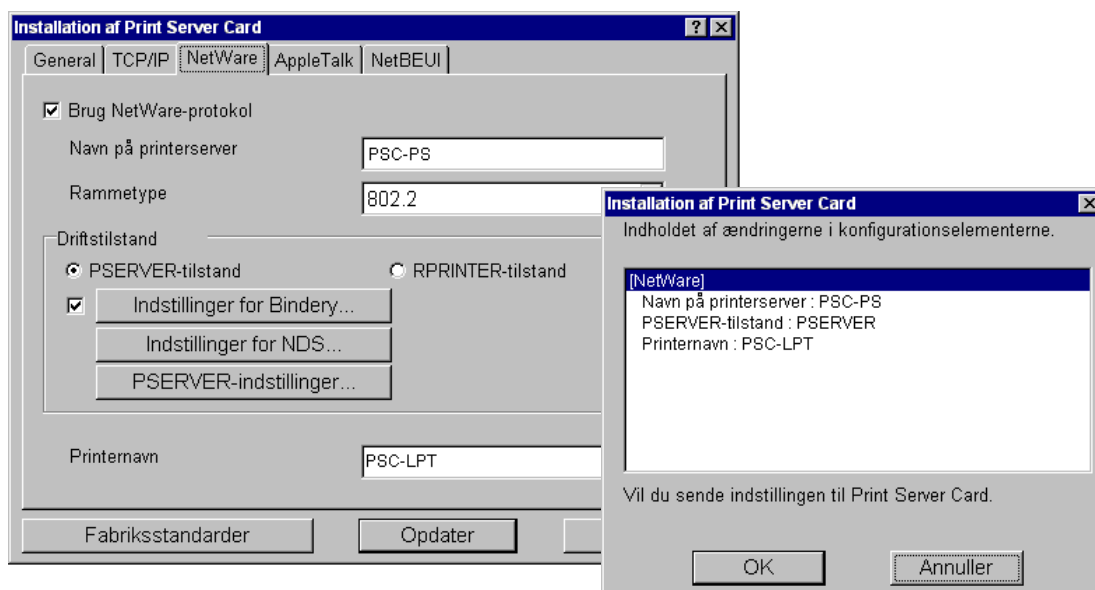
# Brugerhåndbog til Print Server Card

## <Brug af Print Server Card i printerservertilstand>

1. Åbn NICManager i Print Server Card-værktøjer. Listen over de Print Server Cards, der findes i netværket, vises. Marker det Print Server Card, du vil konfigurere. Et NIC, som ikke er konfigureret, er fremhævet på listen. Vælg **Installation**, og klik på **Installation af Print Server Card**.



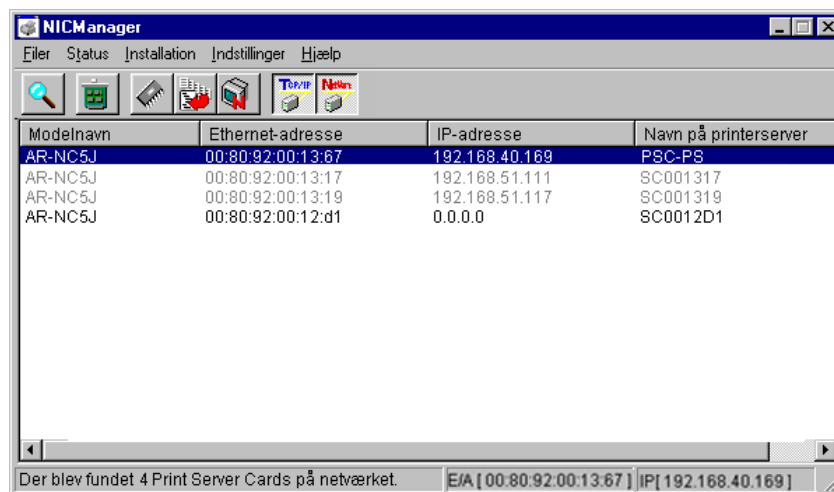
2. Marker **NetWare** i vinduet Installation af Print Server Card. Angiv det ønskede printerservernavn og printernavn. Klik på **Opdater**, når navnene er ændret.



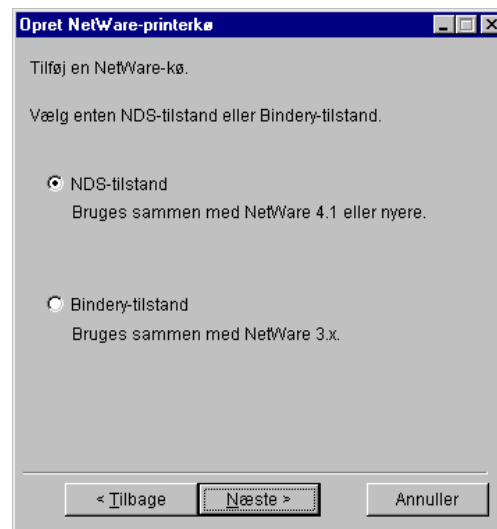
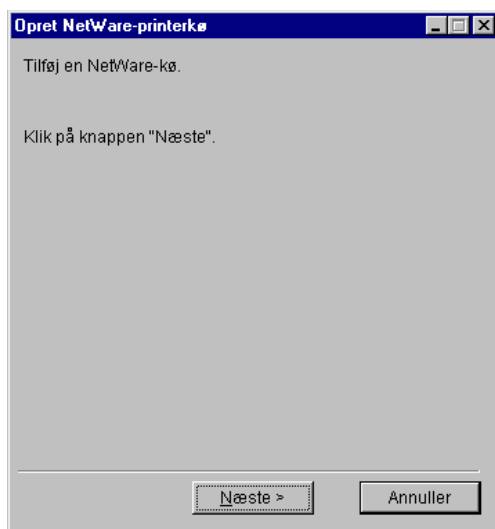
\* Yderligere oplysninger om at installere ved hjælp af NICManager for at ændre pakketypen, adgangskoden eller jobforespørgselstiden finder du under "Standardinstallation" i "kapitel VII, Brugersoftware til Print Server Card".

# Brugerhåndbog til Print Server Card

3. Marker det Print Server Card, som du vil konfigurere, på listen, når du har ændret navnet. Klik på **Installation**, og vælg **Opret NetWare-kø**.

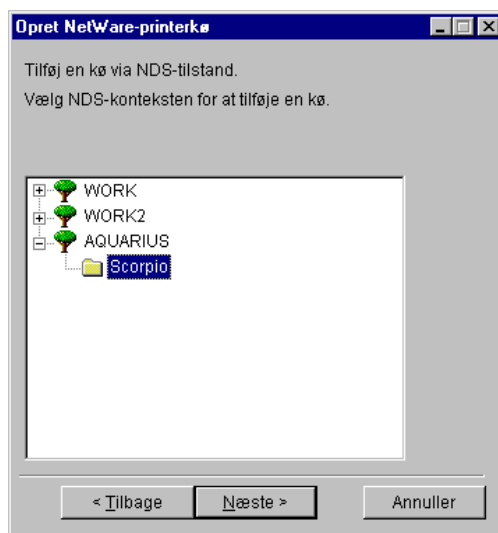


4. Følg instruktionerne. Vælg NDS-tilstand, når du bliver bedt om at vælge NDS-tilstand eller Bindery-tilstand, og klik på **Næste**.

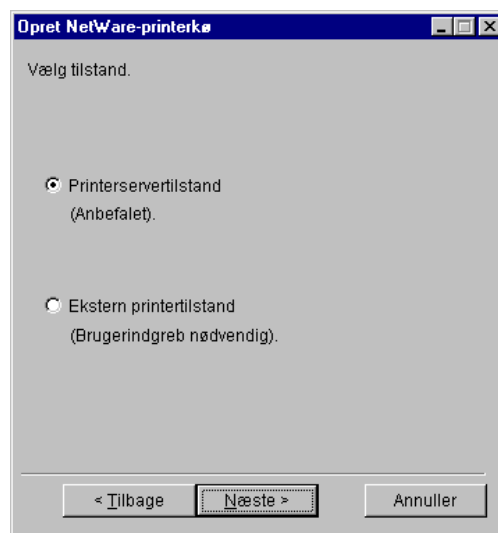


# Brugerhåndbog til Print Server Card

5. Når du har valgt NDS-tilstand, vises nedenstående skærm. Vælg kontekstnavnet fra træet for den server, som du vil installere Print Server Card på. I dette eksempel vælger vi konteksten Scorpio fra træet Aquarius. Klik på **Næste**.

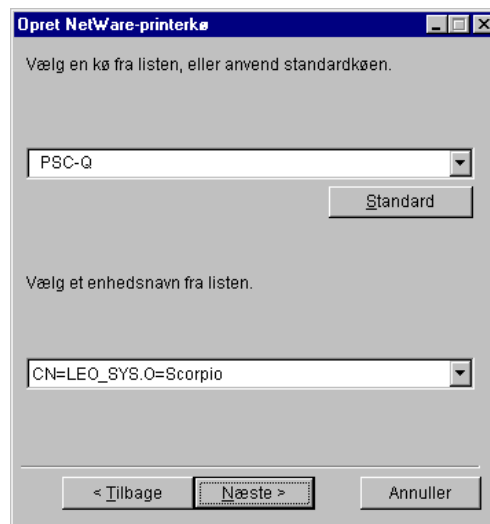


6. Vælg udskrivningstilstand. Vælg printerservertilstand, og klik på **Næste**.

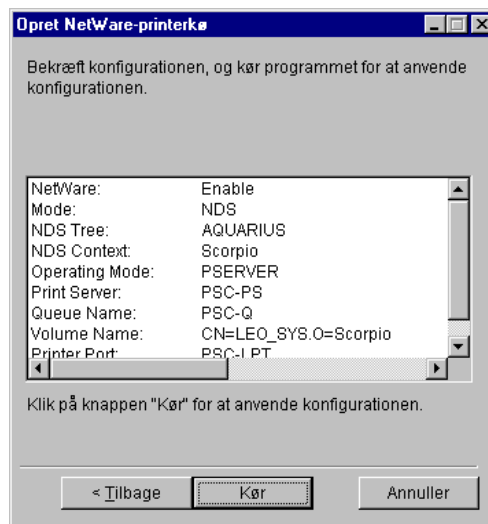


# Brugerhåndbog til Print Server Card

7. Opret den kø, som printerserveren skal betjene. Der angives som standard en kø. Du kan ændre navnet på køen efter ønske.



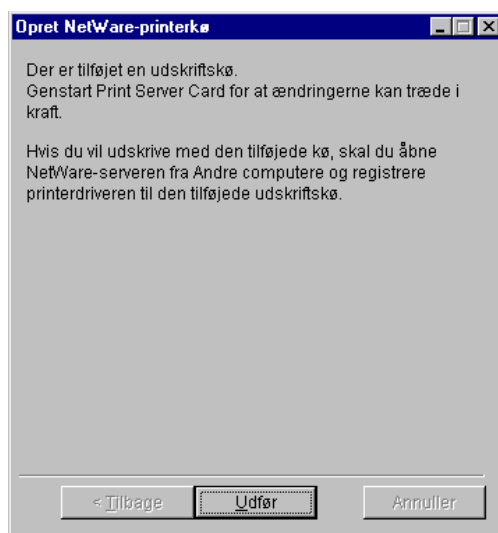
8. Der vises en liste over konfigurationen. Klik på **Kør**, hvis du ikke vil foretage nogen ændringer.



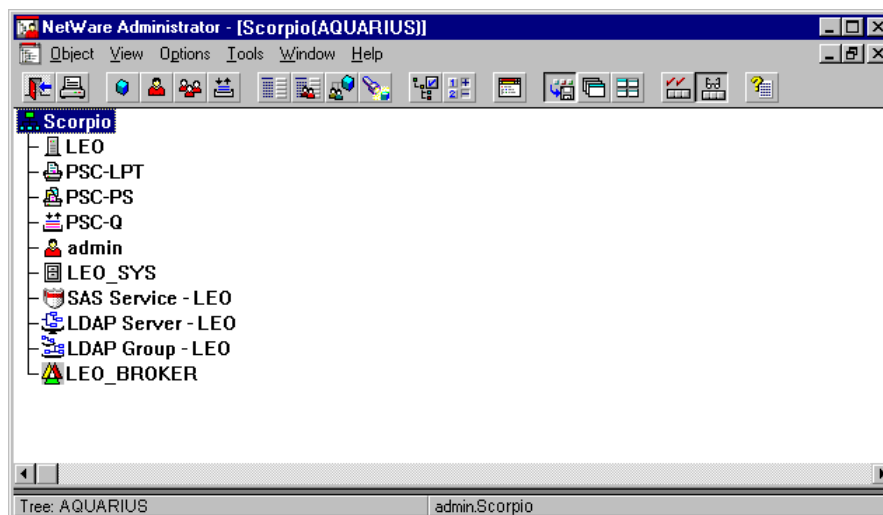


# Brugerhåndbog til Print Server Card

9. Installationen er fuldført. Klik på **Udfør**. Husk at nulstille Print Server Card, før du udskriver.



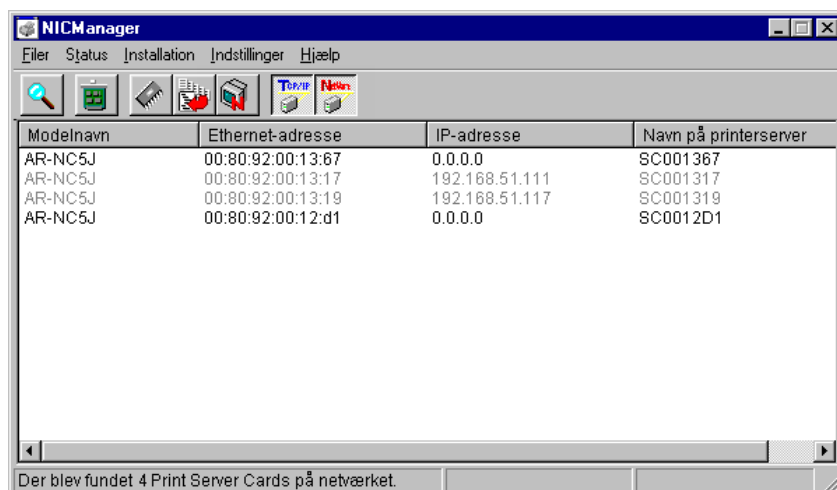
10. Når installationen er fuldført, vises Navn på printerserver: PCS-PS, Printernavn: PSC-LPT, Navn på printerkø: PSC-Q i NDS-træet som vist nedenfor.



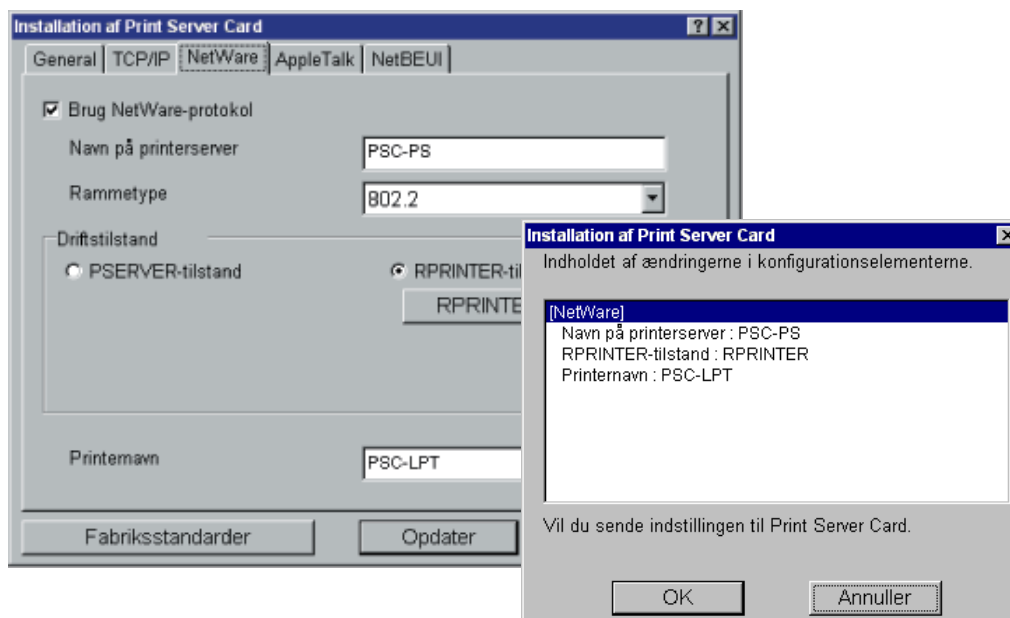
# Brugerhåndbog til Print Server Card

## <Brug af Print Server Card i ekstern printertilstand>

1. Åbn NICManager i Print Server Card-værktøjer. Listen over de Print Server Cards, der findes i netværket, vises. Et NIC, som ikke er konfigureret, er fremhævet på listen. Marker det Print Server Card, som du vil konfigurere. Vælg **Installation**, og klik på **Installation af Print Server Card**.



2. Marker **NetWare** i vinduet Installation af Print Server Card. Angiv det ønskede navn på printerserveren og printernavn. Klik på **Opdater**, når navnene er ændret.

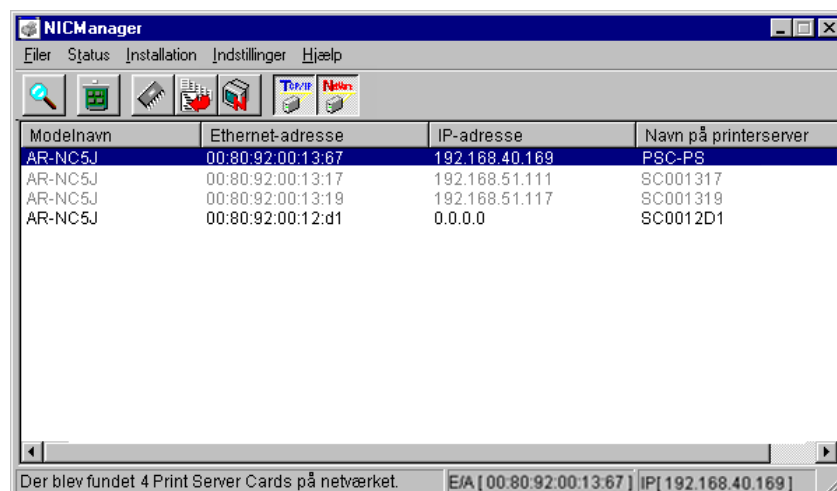


BEMÆRK!

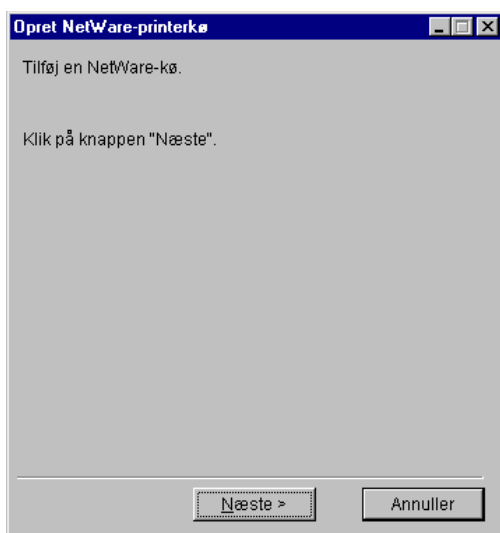
- \* Yderligere oplysninger om at ændre pakketypen eller timeout for job finder du under "Standardinstallation af Print Server Card" i "kapitel VII, Brugersoftware til Print Server Card".

# Brugerhåndbog til Print Server Card

3. Marker det Print Server Card, som du vil konfigurere, på listen, når du har ændret navnet. Klik på **Installation**, og vælg **Opret NetWare-kø**.

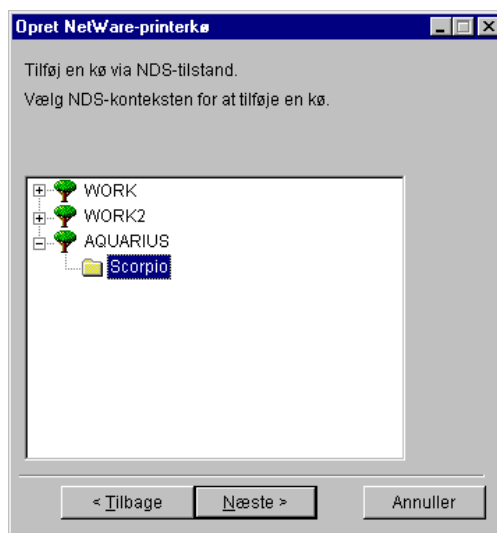


4. Følg instruktionerne. Vælg NDS-tilstand, når du bliver bedt om at vælge NDS-tilstand eller Bindery-tilstand, og klik på **Næste**.

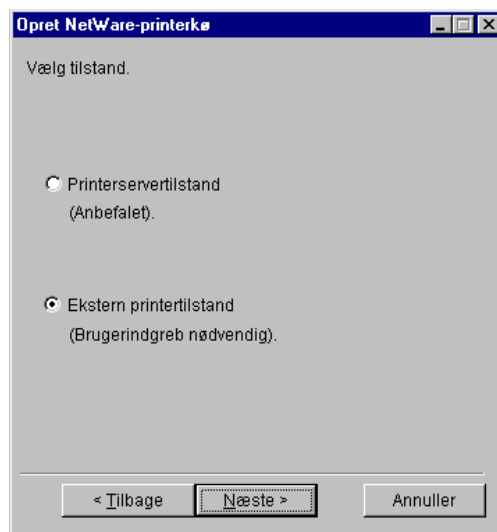


# Brugerhåndbog til Print Server Card

5. Når du har valgt NDS-tilstand, vises nedenstående skærm. Vælg kontekstnavnet fra træet for den server, som du vil installere Print Server Card på. I dette eksempel vælger vi konteksten Scorpio fra træet AQUARIUS. Klik på **Næste**.



6. Vælg udskrivningstilstand. Vælg ekstern printertilstand, og klik på **Næste**.



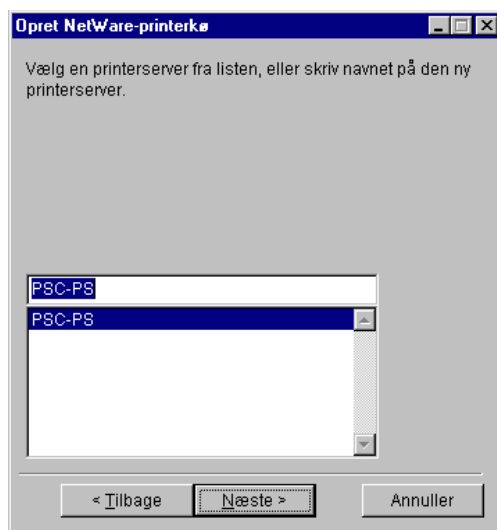
# Brugerhåndbog til Print Server Card

- Angiv den printerserver, der skal bruges til udskrivning. Hvis den printerserver, du vil bruge, allerede findes på listen, skal du markere den på listen. Hvis du vil oprette en ny printerserver, skal du indtaste navnet.

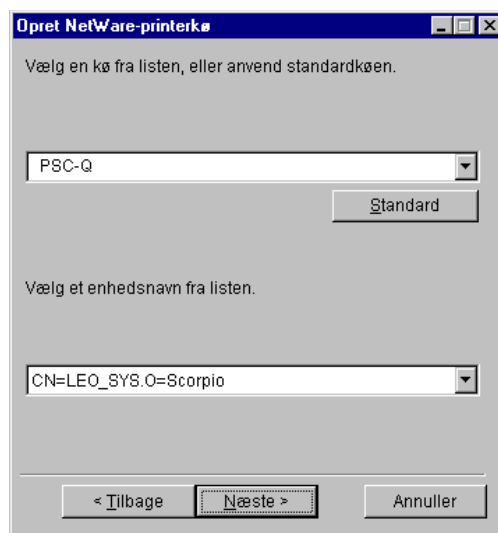


TIP!

- \* Navnet på printerserveren behøver ikke være det samme som navnet på printerserveren for Print Server Card.

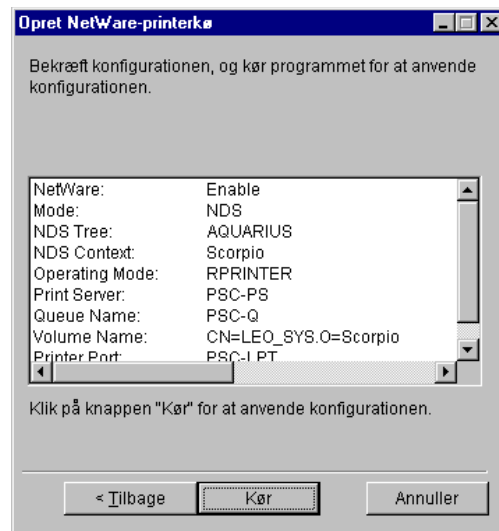


- Opret den kø, som printerserveren skal betjene. Der angives som standard en kø. Du kan ændre navnet på køen efter ønske.

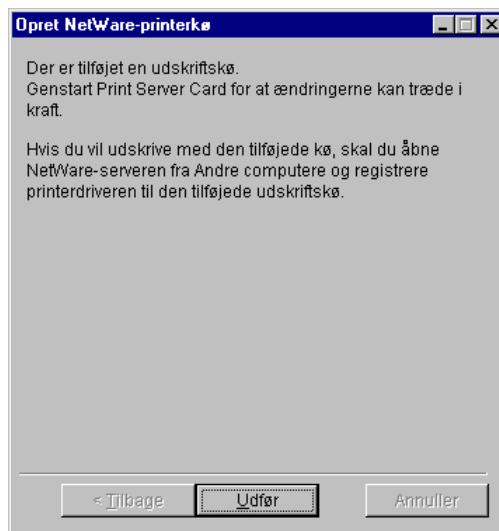


# Brugerhåndbog til Print Server Card

9. Der vises en liste over konfigurationen. Klik på **Kør**, hvis du ikke vil foretage nogen ændringer.

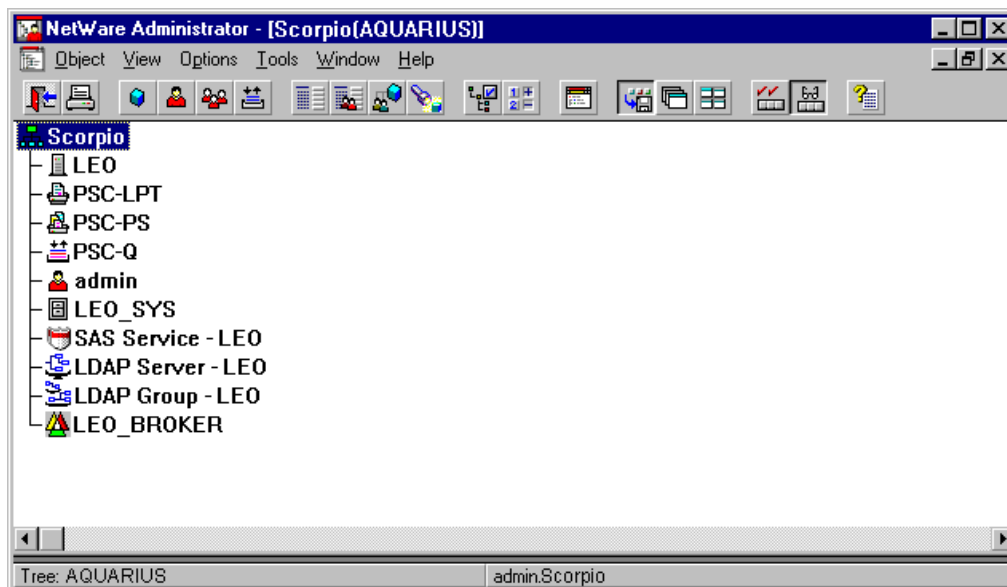


10. Installationen er fuldført. Klik på **Udfør**. Kontroller, at PSERVER indlæses på NetWare-serveren, og nulstil Print Server Card, før du udskriver.



# Brugerhåndbog til Print Server Card

11. Når installationen er fuldført, vises Printernavn: PSC-LPT, Navn på printerkø: PSC-Q i Novell Client som vist nedenfor.



# Brugerhåndbog til Print Server Card

## Konfiguration til et Bindery-miljø

I dette afsnit forklares, hvordan Print Server Card konfigureres i et NetWare 5-miljø ved hjælp af Bindery-tilstand.

Konfigurationen beskrives herunder. Nedenstående parametre bruges som eksempel.

\* NetWare 5-server

Navn på filserver : LEO

\* Print Server Card

Navn på printerserver : PSC-PS

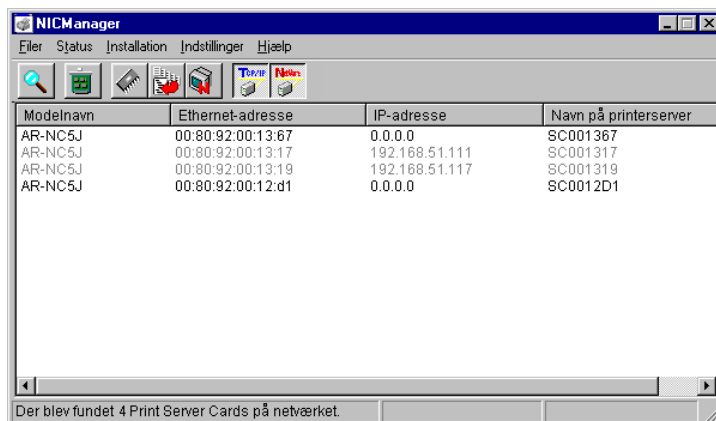
Navn på printerport : PSC-LPT

Navn på printerkø : PSC-Q

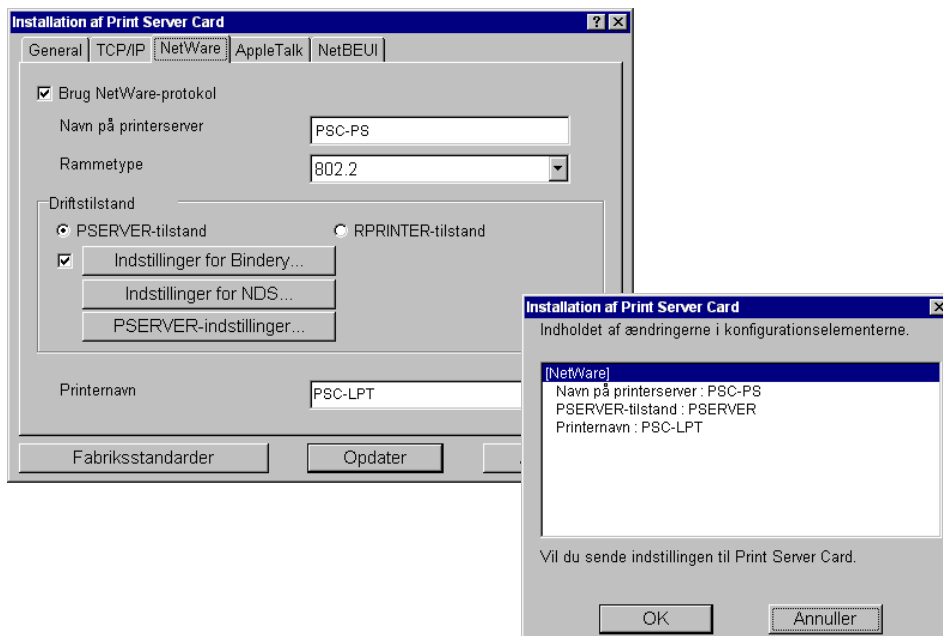


# Brugerhåndbog til Print Server Card

1. Åbn NICManager i Print Server Card-værktøjer. Listen over de Print Server Cards, der findes i netværket, vises. Et NIC, som ikke er konfigureret, er fremhævet på listen. Marker det Print Server Card, som du vil konfigurere. Vælg **Installation**, og klik på **Installation af Print Server Card**.



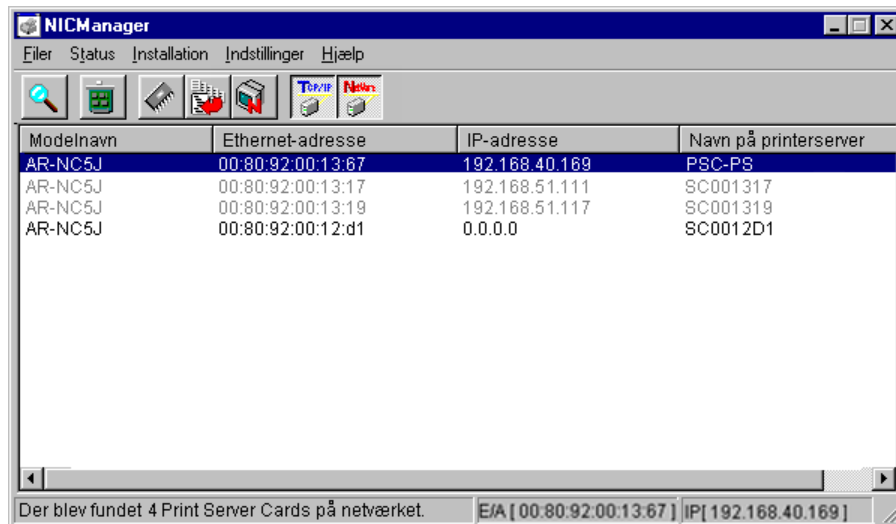
2. Marker **NetWare** i vinduet Installation af Print Server Card. Angiv det ønskede printerservernavn og printernavn. Klik på **Opdater**, når navnene er ændret.



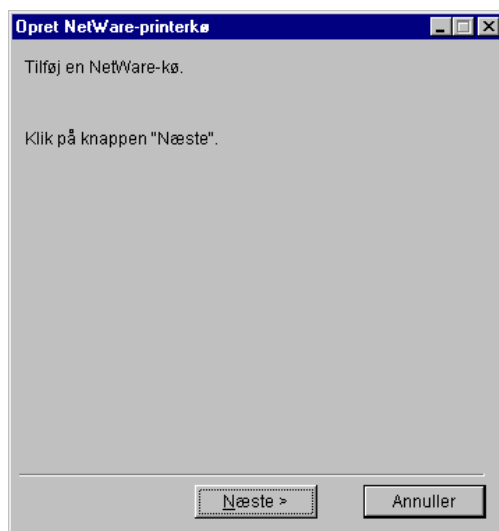
\* Yderligere oplysninger om at ændre pakketypen, adgangskoden eller jobforespørgselstiden finder du under "Standardinstallation af Print Server Card" i "kapitel VII, Brugersoftware til Print Server Card".

# Brugerhåndbog til Print Server Card

3. Marker det Print Server Card, som du vil konfigurere, på listen, når du har ændret navnet. Klik på **Installation**, og vælg **Opret NetWare-kø**.

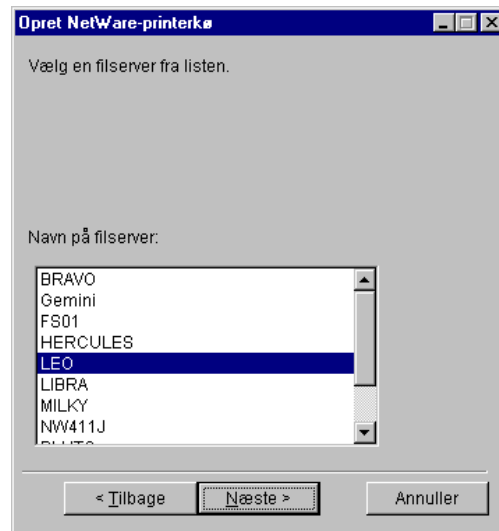


4. Følg instruktionerne. Vælg Bindery-tilstand, når du bliver bedt om at vælge NDS-tilstand eller Bindery-tilstand, og klik på **Næste**.



# Brugerhåndbog til Print Server Card

5. Når du har valgt Bindery-tilstand, vises nedenstående skærm. Marker den filserver, som du vil konfigurere Print Server Card på. I dette eksempel har vi valgt LEO. Klik derefter på **Næste**.



6. Klik på **Næste**.



TIP!

- \* I Bindery-tilstand i NetWare 4/5 kan du ikke vælge ekstern printertilstand i Bindery-tilstand.



# Brugerhåndbog til Print Server Card

7. Opret den kø, som printerserveren skal betjene. Der angives som standard en kø. Du kan ændre navnet på køen efter ønske.

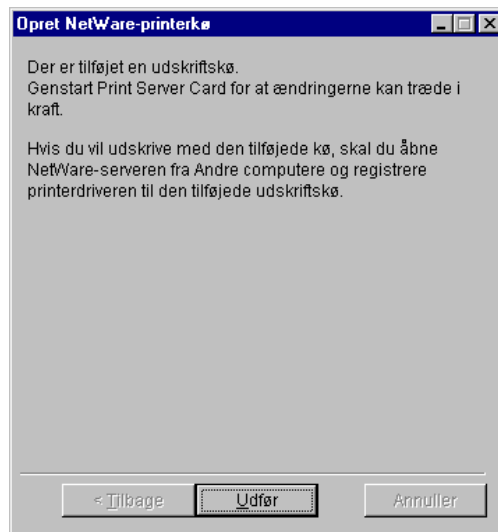


8. Der vises en liste over konfigurationen. Klik på **Kør**, hvis du ikke vil foretage nogen ændringer.



# Brugerhåndbog til Print Server Card

9. Installationen er fuldført. Klik på **Udfør**. Husk at nulstille Print Server Card, før du udskriver.



# Brugerhåndbog til Print Server Card

## Udskrivning via en filserver

I dette afsnit forklares, hvordan du konfigurerer udskrivning fra Windows 95/98/Me i et NetWare 5- og NetWare 4.x-miljø.

### <Installation af en printerdriver>

1. Gå til **Start - Indstillinger**, og åbn **Printere**. Vælg **Tilføj printer**.
2. **Guiden Printerinstallation** indlæses. Følg instruktionerne, og marker **Netværksprinter**.
3. Klik på **Gennemse** for at vælge en netværkssti eller et navn til køen. En liste over de servere, der findes på netværket, vises. Marker den server, det trænavn og det kontekstnavn, hvor du netop har oprettet printerkøen. Klik på den printerkø, du vil bruge.
4. Følg instruktionerne. Lav en prøveudskrift. Hvis udskriften er korrekt, er installationen fuldført.

### <Brug af en printerdriver, der allerede er oprettet>

1. Marker den printerdriver, som du vil bruge. Åbn egenskaberne.
2. Vælg **Detaljer - Tilføj port - Netværk**, og klik på **Gennemse**. En liste over de servere, der findes på netværket, vises. Marker den server, det trænavn og det kontekstnavn, hvor du netop har oprettet printerkøen.
3. Følg instruktionerne. Lav en prøveudskrift. Hvis udskriften er korrekt, er installationen fuldført.

# Brugerhåndbog til Print Server Card

## Udskrivning i et NetWare 3.x-miljø

I dette afsnit forklares, hvordan Print Server Card konfigureres i et NetWare 3.x-miljø. Nedenstående forklaring forudsætter, at du allerede har oprettet en NetWare 3.x-server.

### Konfiguration af filserver og Print Server Card

I dette afsnit forklares, hvordan Print Server Card konfigureres i et NetWare 3.x-miljø.

Konfigurationen beskrives herunder. Nedenstående parametre bruges som eksempel.

\* NetWare 3.x-server

Navn på filserver : PLUTO

\* Print Server Card

Navn på printerserver : PSC-NIC (Printerservertilstand)

: PSERVER1 (Ekstern printertilstand)

Navn på printerport : PSC-PRN

Navn på printerkø : PSC-Q



TIP!



BEMÆRK!

\* I ekstern printertilstand behøver du ikke at tilføje *PSERVER1*, hvis den allerede findes.

\* Du kan også konfigurere ved hjælp af NICManager, hvis Novell Client32 er installeret.

# Brugerhåndbog til Print Server Card

1. Log på filserveren (PLUTO) fra en klient med supervisorrettigheder. Hvis du har defineret en adgangskode, skal du skrive adgangskoden, når du har logget på.

```
F:\>login PLUTO/supervisor
```

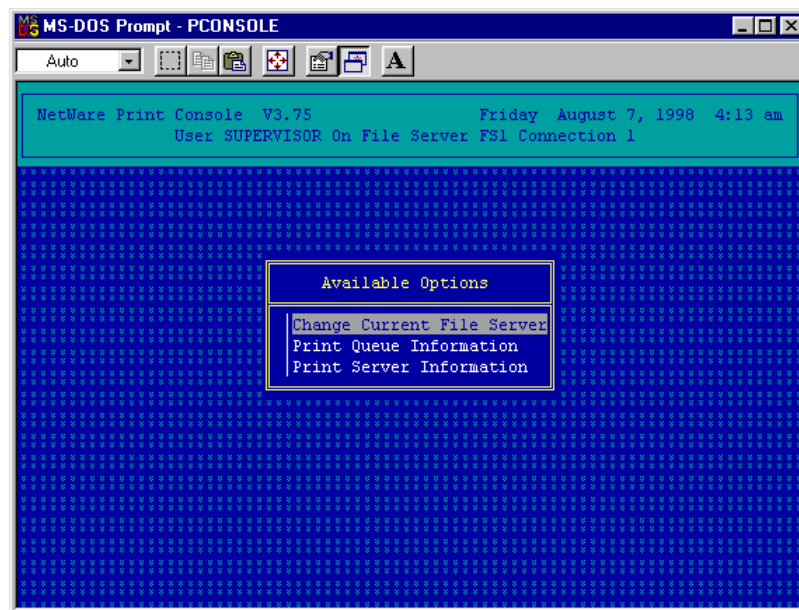


- \* Husk at logge på den filserver, du er ved at konfigurere, som *filservernavn* til Print Server Card.

2. Start PCONSOLE.

```
F:\>pconsole
```

Vinduet med de tilgængelige indstillinger vises.



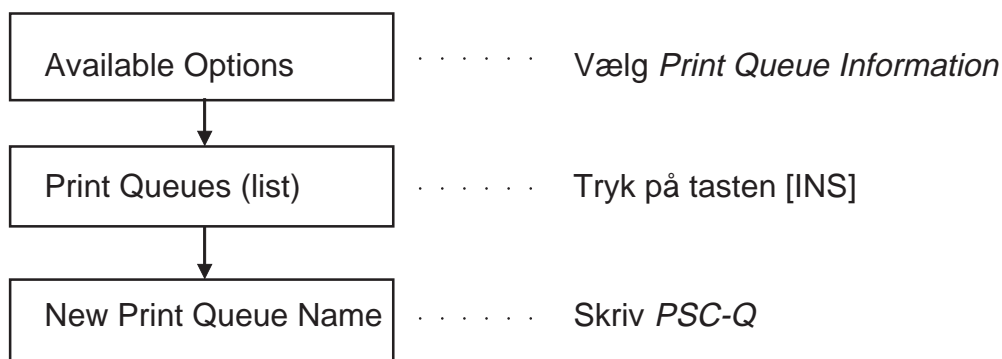


# Brugerhåndbog til Print Server Card

## 3. Tilføj en printerkø.

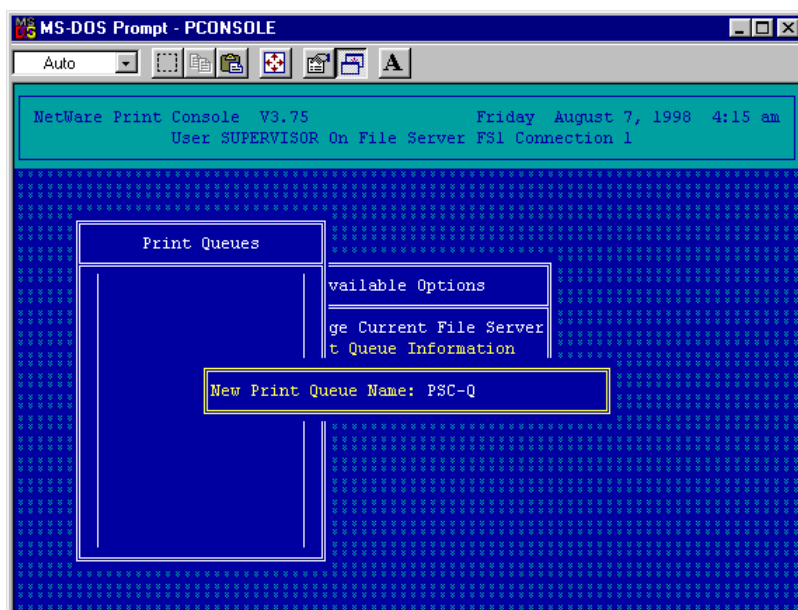
Følg instruktionerne herunder.

### PCONSOLE



\* Tryk på tasten [ESC] for at vende tilbage til den forrige skærm.

BEMÆRK!

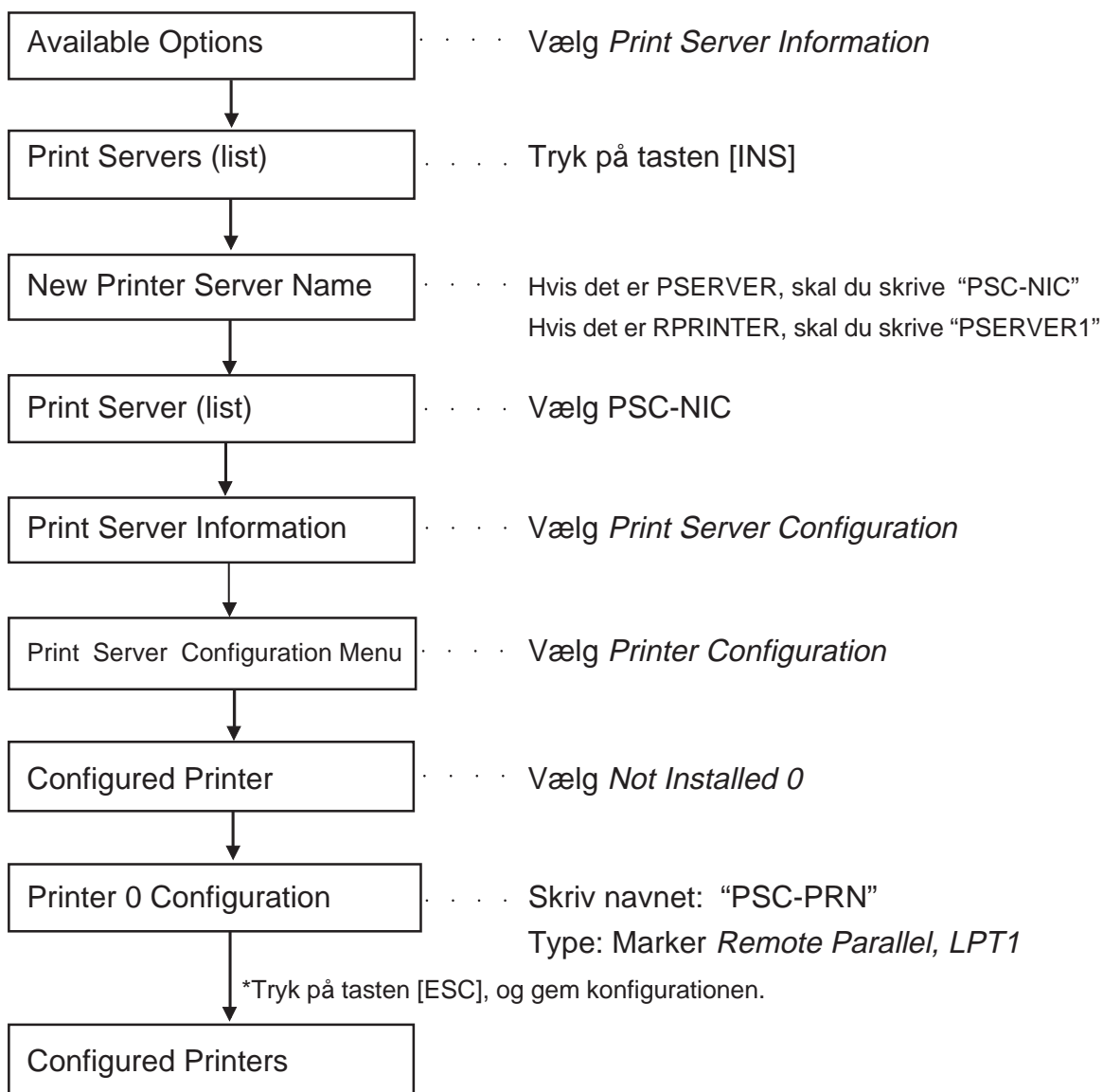


# Brugerhåndbog til Print Server Card

## 4. Tilføj printerserveren.

Følg instruktionerne herunder.

### PCONSOLE



BEMÆRK!

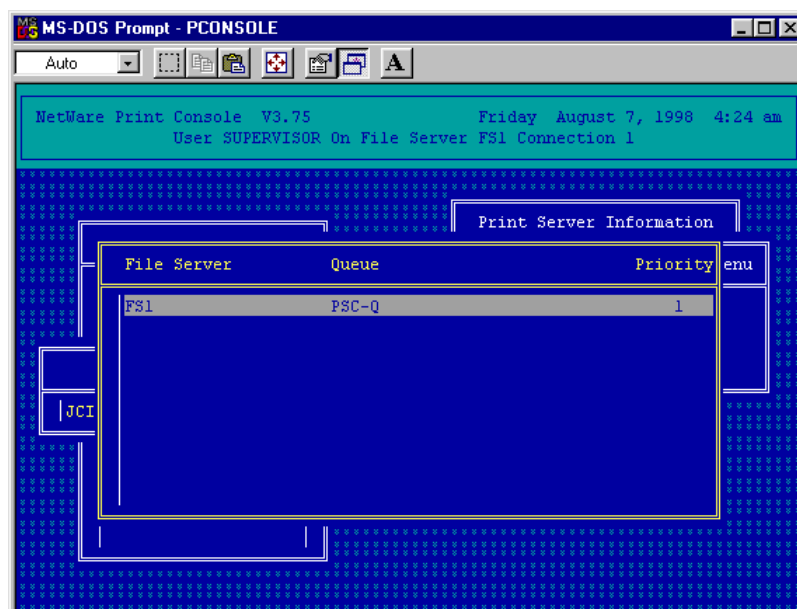
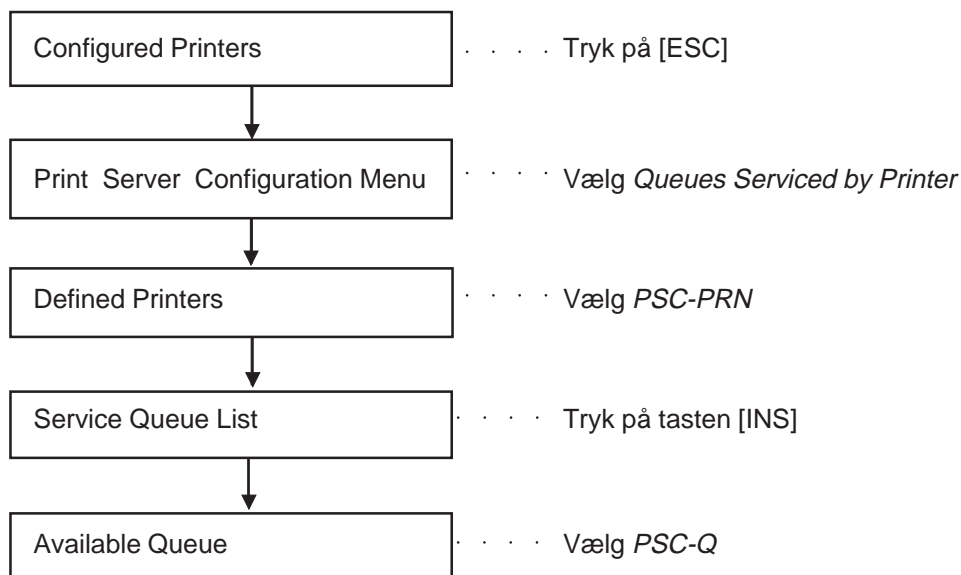
\* Tryk på tasten [ESC] for at vende tilbage til den forrige skærm.

# Brugerhåndbog til Print Server Card

5. Tildel en printerkø til en printer.

Følg instruktionerne herunder.

## PCONSOLE



\* Tryk på tasten [ESC] for at vende tilbage til den forrige skærm.

BEMÆRK!

# Brugerhåndbog til Print Server Card

6. Nulstil printerserveren på filserveren, når den bruges i ekstern printertilstand.

```
: UNLOAD PSERVER
: LOAD PSERVER PSERVER1
```



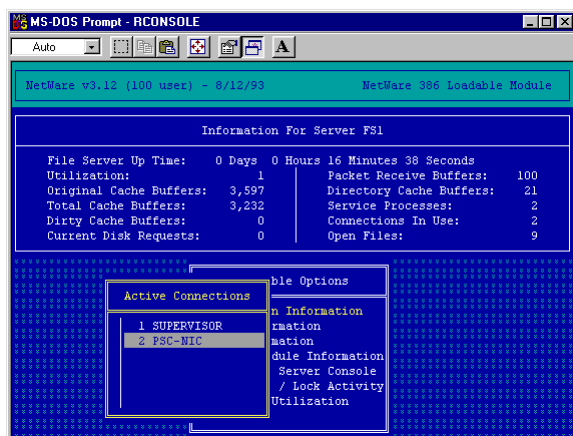
\* Du behøver ikke at udføre trin 6 ved brug i printerservertilstand.

7. Oplysninger om at bruge Print Server Card i printerservertilstand, når du har konfigureret en filserver, finder du i punkt 1 og 2 under <Brug af Print Server Card i printerservertilstand>. Oplysninger om at bruge Print Server Card i ekstern printertilstand finder du i punkt 1 og 2 under <Brug af Print Server Card i ekstern printertilstand>.

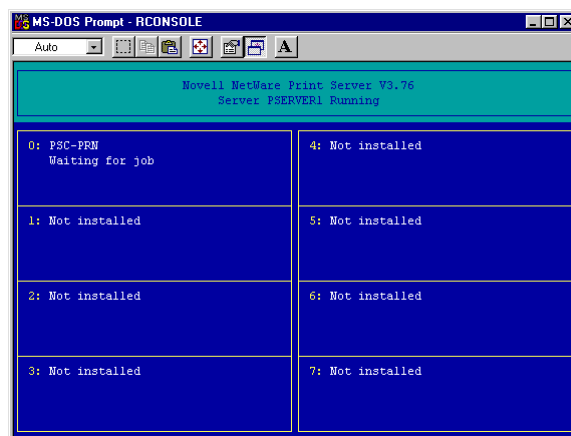
## Netværkstilslutning

Når du har nulstillet Print Server Card, vises printerservernavnet (PSC-NIC) i printerservertilstand på NetWare-serverkonsollen og printernavnet (PSC-PRN) i ekstern printertilstand, hvis der blev oprettet forbindelse.

### Printerservertilstand



### Ekstern printertilstand



# Brugerhåndbog til Print Server Card

## Udskrivning via en filserver

I dette afsnit forklares, hvordan du udskriver fra en DOS NetWare-klient via en NetWare3.x-filserver.



- \* Oplysninger om at udskrive i Windows 95/98/Me via en filserver finder du i afsnittet "Udskrivning via en filserver" under Udskrivning i et NetWare5/4.x-miljø.

Brug kommandoerne *nprint* og *capture* til at udskrive fra en DOS NetWare-klient. Yderligere oplysninger finder du i brugerhåndbogen til NetWare.

Herunder beskrives udskrivning ved hjælp af NetWare. Oplysninger om funktioner og andre metoder finder du i brugerhåndbogen til NetWare.

- \* Med kommandoen *nprint* kan du udskrive ved hjælp af *sample\_n.dat* til en ekstern printer uden NetWare-banner og automatisk føddning.

```
A:\>nprint sample_n.dat /q=PSC-Q /s=PLUTO /nb /nff
Queuing data to Server PLUTO, Queue PSC-Q
SYS:LOGIN
Queuing file SAMPLE_N.DAT
A:\>
```

- \* Med kommandoen *capture* kan du udskrive ved hjælp af *sample\_n.dat* til en ekstern printer uden NetWare-banner, TAB og automatisk føddning.

```
A:\capture q=PSC-Q nb nt nff
Device LPT1: re-routed to queue PSC-Q on Server PLUTO
A:\>copy sample_n.dat prn
1 File(s) copied
A:\>
```