

VII. Brugersoftware til Print Server Card

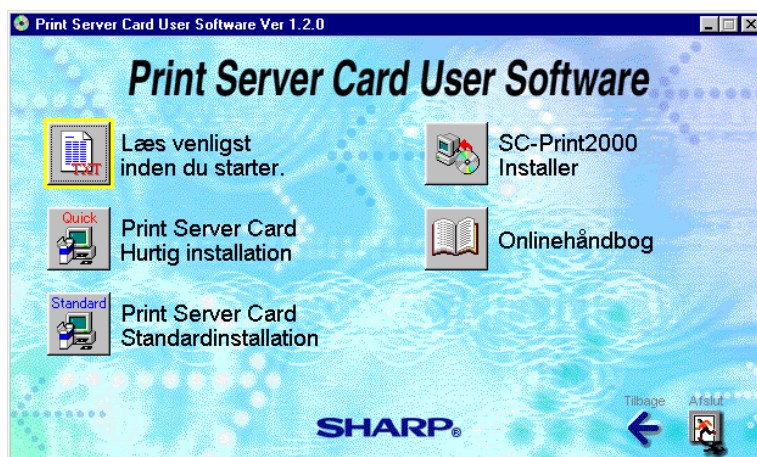
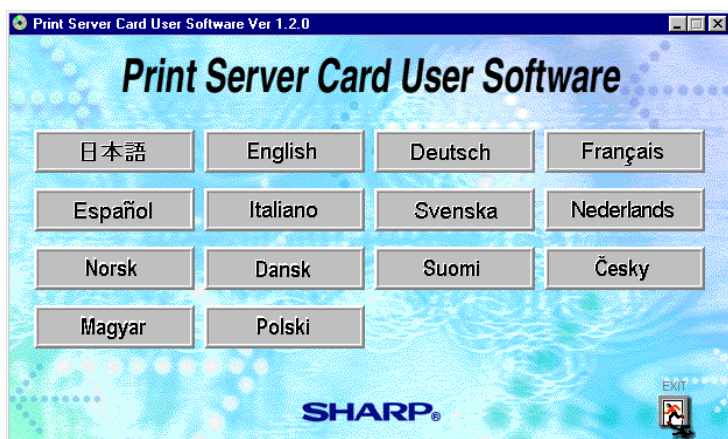
VII. Brugersoftware til Print Server Card	7-1
Start Brugersoftware til Print Server Card	7-2
Print Server Card Hurtig installation	7-4
Print Server Card Standardinstallation	7-5
Indlæsning af NICManager	7-6
Manuel konfiguration af en IP-adresse	7-10
Generel konfiguration	7-11
Konfiguration af TCP/IP	7-12
Konfiguration af NetWare	7-14
Konfiguration af AppleTalk	7-17
Konfiguration af NetBEUI	7-18
Bekræftelse af indstillingerne	7-19
Overvågning af systemstatus	7-20
Styring af NetWare-objekter	7-21
Konfiguration af NICManager	7-23
Installation af SC-Print 2000	7-25
Installation af SC-Print 2000	7-25
Tilføjelse af SC-Print 2000 LPR-porten	7-26
Tilføjelse af SC-Print 2000 IPP-porten	7-27
Konfiguration af en printerdriver	7-29

Brugerhåndbog til Print Server Card

I dette kapitel forklares, hvordan Print Server Card konfigureres i et miljø med Windows 95/98/Me, Windows NT4.0 og Windows 2000/XP. Hvis Print Server Card konfigureres for første gang, anbefales det at bruge funktionen Hurtig installation, der findes på cd-rom'en. Hurtig installation er en installationsguide.

Start Brugersoftware til Print Server Card

Start den cd-rom, der leveres med Print Server Card, i Windows 95/98/Me, Windows NT4.0 eller Windows 2000/XP. Menuen åbnes automatisk. Klik på det ønskede sprog. Hovedmenuen vises.



* Indlæs **AUTORUN.EXE**, hvis menuen ikke åbnes automatisk.

TIP!

Brugerhåndbog til Print Server Card

Læs venligst inden du starter

Denne brugerhåndbog indeholder nyttige oplysninger til brug af Brugersoftware til Print Server Card. Læs oplysningerne omhyggeligt igennem, før du benytter Print Server Card.

Print Server Card Hurtig installation

Denne fremgangsmåde er den enkleste måde at konfigurere Print Server Card og computeren på til udskrivning på netværksprinter. Der kræves minimalt input for at bruge Print Server Card. Hurtig installation anbefales til brugere, som anvender Print Server Card for første gang.

Print Server Card Standardinstallation

Indlæs eller installer NICManager, hvis du foretrækker en avanceret og mere detaljeret konfiguration af Print Server Card. NICManager anbefales til netværksadministratorer eller erfarne brugere med kendskab til netværksmiljøer. Brug denne installationstype i stedet for Hurtig installation, hvis du ønsker en detaljeret konfiguration med undernetmaske.

SC-Print 2000 (Installation af SC-Print 2000)

Når du installerer SC-Print 2000, kan computeren udskrive direkte på Print Server Card fra Windows 95/98/Me. Softwaren opretter et nyt udskrivningsmiljø på computeren.

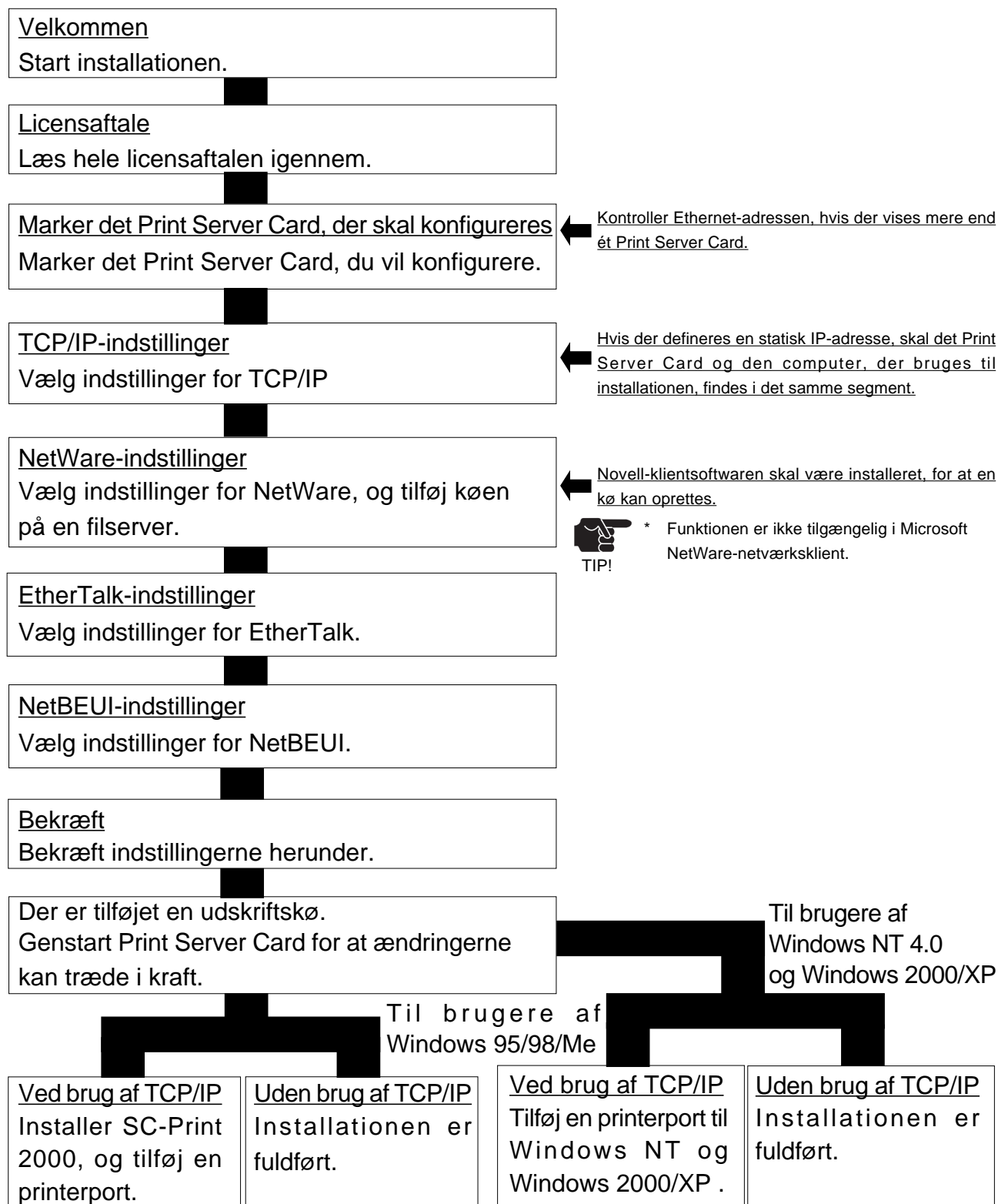
Onlinehåndbog

Brugerhåndbogen til Print Server Card findes i pdf-format. Håndbogen skal åbnes i Adobe Acrobat Reader, for at du kan læse oplysningerne. Installationsprogrammet til Adobe Acrobat Reader indlæses automatisk, hvis programmet ikke allerede er installeret på computeren.

Brugerhåndbog til Print Server Card

Print Server Card Hurtig installation

Hurtig installation af Print Server Card er en installationsguide til Print Server Card. Guiden hjælper dig med at konfigurere Windows og Print Server Card til udskrivning.



Brugerhåndbog til Print Server Card

Print Server Card Standardinstallation

Standardinstallationen af Print Server Card gør det muligt at bruge alle funktioner i Print Server Card. NICManager kan installeres eller køres fra cd-rom'en. Guiden installerer NICManager på computeren.



* Indstillingerne for miljø gemmes ikke, hvis du kører programmet fra cd-rom'en. Det anbefales de brugere, som ofte anvender værktøjerne, at installere NICManager.



Installere

Indlæse fra cd-rom

Licensaftale

Læs hele licensaftalen igennem.

Licensaftale

Læs hele licensaftalen igennem.

Angiv destinationsmappen

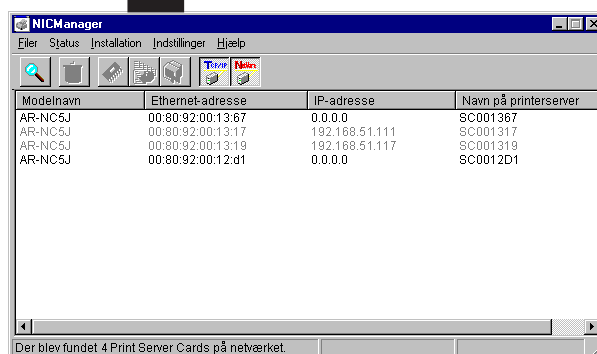
Angiv destinationsmappen til installation af NICManager.

Angiv det navn, der er registreret i menuen Start

Angiv det navn på NICManager, som vises i menuen Start.

Udfør

Vælg, om du vil køre NICManager for at fuldføre installationen.



Brugerhåndbog til Print Server Card

Status	<ul style="list-style-type: none">Systemstatus Visning af systemstatus.Liste over konfigurationselementer Visning af de oplysninger, der er indstillet for Print Server Card.
Installation	<ul style="list-style-type: none">Installation af Print Server Card Valg af indstillinger for Print Server Card.Installation via HTTP Start af Webbrowseren.Installation via TELNET Valg af indstillinger for TELNET.Opret NetWare-kø Oprettelse af en NetWare-filserverkø.Slet NetWare-objekt Sletning af et NetWare-filserverobjekt.Indstillinger af IP-adresse Manuel konfiguration af IP-adressen, når den ikke er anført på listen.



TIP!

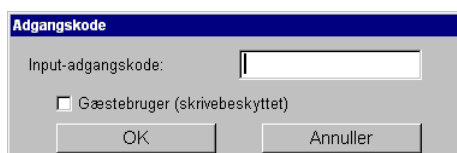
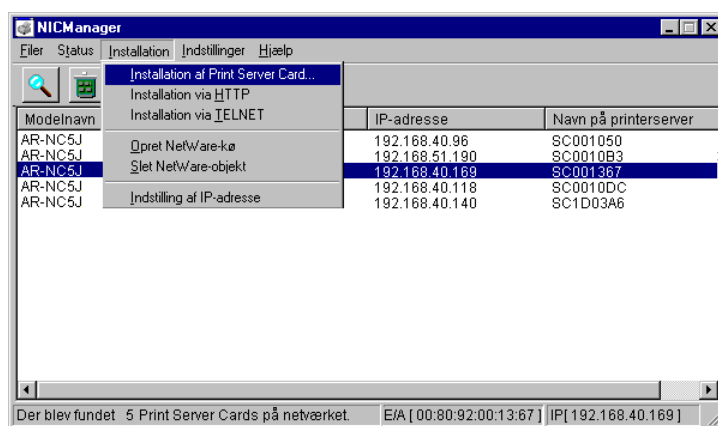
* **Status, Installation** kan ikke vælges, hvis det Print Server Card, du vil konfigurere, ikke er markeret på listen.

Brugerhåndbog til Print Server Card

Indstillinger	—	Søg efter TCP/IP	Søgning med TCP/IP-protokollen.
	—	Søg efter IPX/SPX	Søgning med IPX/SPX-protokollen.
	—	Miljøindstillinger	Konfiguration af miljøet til NICManager.
Hjælp	—	Om	Visning af versionsoplysninger for NICManager.

Brugerhåndbog til Print Server Card

Gå til **Installation** fra hovedmenuen i NICManager, og vælg derefter **Installation af Print Server Card** for at konfigurere Print Server Card. Du skal skrive adgangskoden til Print Server Card for at åbne **Installation af Print Server Card**.



TIP!

- * Adgangskoden i fabriksstandarden er **Sharp**.
- * Hvis du har rettigheder som **Gæstebruger**, kan du kun se indstillingerne, men ikke konfigurere dem.

Brugerhåndbog til Print Server Card

Manuel konfiguration af en IP-adresse

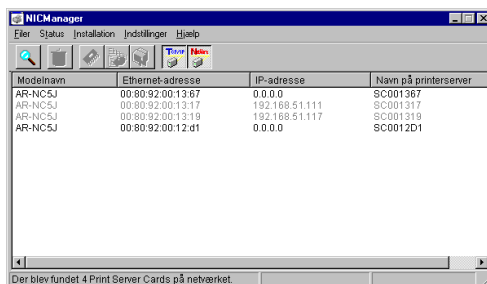
I dette afsnit forklares, hvordan en IP-adresse for Print Server Card konfigureres.



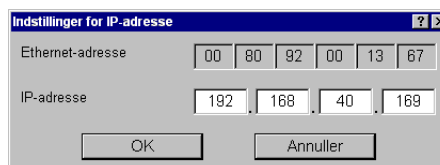
- * Se først Ethernet-adressen for Print Server Card. En Ethernet-adresse består af seks sæt af det hexadecimale tocifrede tal, der er skrevet på Print Server Card.
(f.eks.: 00.80.92.00.13.67)

Der vises et eksempel på IP-adressen, som indstilles af NICManager, herunder.

1. Marker det Print Server Card, som du vil godkende ved hjælp af NICManager på listen. Hvis der er flere Print Server Cards, skal du bruge Ethernet-adressen til at vælge det relevante Print Server Card.



2. Installationsprogrammet for IP-adressen startes, når du har valgt **Installation - Indstillinger for IP-adresse**. Tildel en IP-adresse, og klik på **OK**.



3. Genstart printeren for at aktivere konfigurationen af IP-adressen.



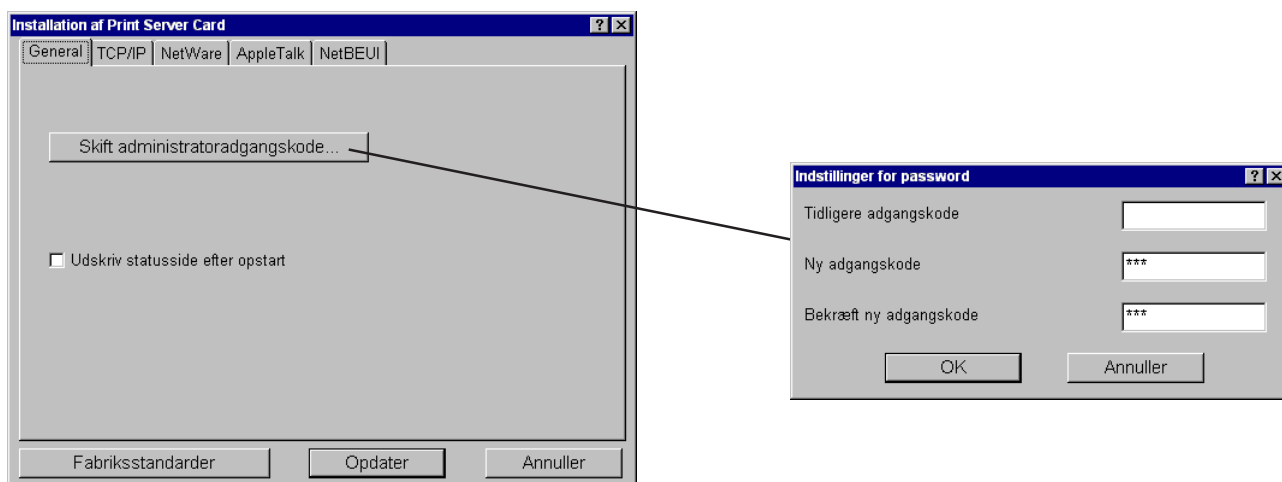
- * Hvis der opstår en fejl under tildeling af IP-adressen, vises en fejlmeddelelse. Kontroller Ethernet-adressen og IP-adressen, og prøv derefter igen.



Brugerhåndbog til Print Server Card

Generel konfiguration

Gå til menulinjen i NICManager, og vælg **Installation - Installation af Print Server Card**, og gå derefter til **General**. Dette afsnit er en meget vigtig del af installationen. Spørg netværksadministratoren, før du konfigurerer miljøet.



<Forklaring af parametrene betydning>

Skrift administratoradgangskode:

Angiv administratoradgangskoden til Print Server Card i ASCII-tegn. Adgangskoden bruges som bekræftelseskodeord, når der skal ændres i konfigurationen i Telnet, på Websider og i konfigurationsværktøjer.



* Adgangskoden i fabriksstandarden er **Sharp**.

TIP!

Tidligere adgangskode/Ny adgangskode/ Bekræft ny adgangskode:

Angiv en administratoradgangskode i ASCII-tegn. Adgangskoden bruges, når du logger på Print Server Card med TELNET, en Webside og Installationsværktøjer.

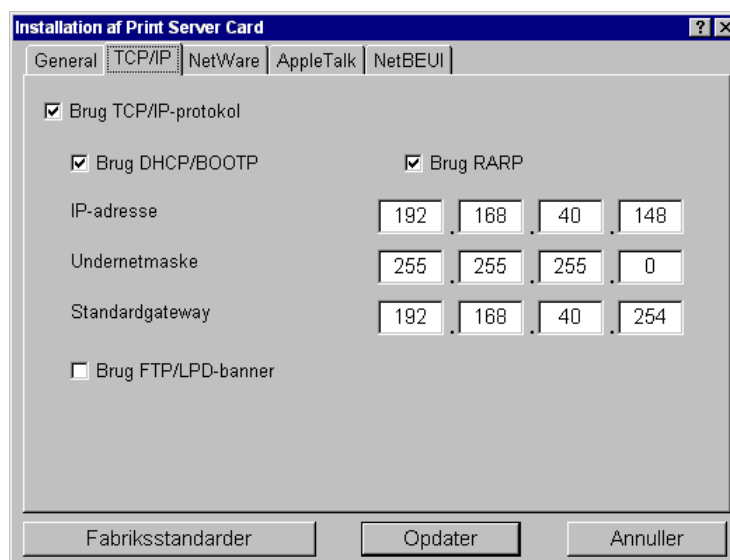
Udskriv statusside efter opstart:

Vælg, om der skal udskrives en statusside for Print Server Card, når printeren tændes.

Brugerhåndbog til Print Server Card

Konfiguration af TCP/IP

Gå til menulinjen i NICManager, og vælg **Installation - Installation af Print Server Card**, og gå derefter til **TCP/IP**. Dette afsnit er en meget vigtig del af installationen. Spørg netværksadministratoren, før du konfigurerer miljøet.



<Forklaring af parametrene betydning>

Brug TCP/IP-protokol:

Aktiver eller deaktiver TCP/IP-protokollen. Denne indstilling har indflydelse, når du bruger LPR, FTP, TELNET, SNMP, HTTP og installationsfunktionen (til TCP/IP).

Brug DHCP/BOOTP:

Aktiver eller deaktiver DHCP/BOOTP-protokollen. Denne protokol kræver en IP-adresse fra en DHCP/BOOTP-server ved genstart. Der skal findes en korrekt konfigureret DHCP/BOOTP-server i netværket, for at denne funktion kan bruges med Print Server Card. Print Server Card anerkender automatisk DHCP og BOOTP og bruger den første rigtige IP-adresse.

Brug RARP:

Aktiver eller deaktiver RARP. RARP-protokollen kræver en IP-adresse fra en RARP-server ved genstart. Der skal findes en korrekt konfigureret DHCP/BOOTP-server inden for det samme undernetværk, for at denne funktion kan bruges med Print Server Card.

IP-adresse:

Konfigurer en IP-adresse. Tallet skal være inddelt i fire serier, adskilt af punktum, f.eks. "xxx.xxx.xxx.xxx".

Brugerhåndbog til Print Server Card

Undernetmaske:

Konfigurer en undernetmaske. Tallet skal være inddelt i fire serier, adskilt af punktum, f.eks. "xxx.xxx.xxx.xxx". Gatewayen skal findes inden for det samme undernetværk som PCI-NIC. Hvis du indstiller den til 0.0.0.0, vil dette afsnit være ugyldigt.

Standardgateway:

Konfigurer en IP-adresse til gatewayen. Tallet skal være inddelt i fire serier, adskilt af punktum, f.eks. "xxx.xxx.xxx.xxx". Gatewayen skal findes inden for det samme undernetværk som PCI-NIC. Hvis du indstiller den til 0.0.0.0, vil dette afsnit være ugyldigt.

Brug FTP/LPD-banner:

Indstil til udskrivning af en bannerside, når der bruges FTP/LPR-udskrivning.

Fabriksstandarder:

Alle parametre indstilles til fabriksstandarderne.

Opdater:

De nye ændringer afspejles på Print Server Card.

Annuller:

Ændringerne annulleres.

Brugerhåndbog til Print Server Card

Konfiguration af NetWare

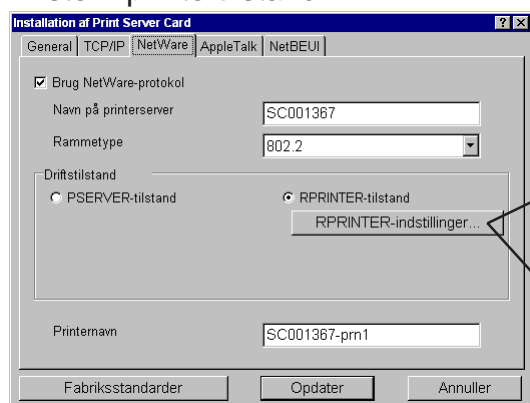
Gå til menulinjen i NICManager, og vælg **Installation - Installation af Print Server Card**, og gå derefter til **NetWare**. Dette afsnit er en meget vigtig del af installationen. Spørg netværksadministratoren, før du konfigurerer miljøet.



TIP!

- * Når du konfigurerer i printerservertilstand, skal du ændre driftstilstanden til "PSEVER-tilstand". Når du konfigurerer i ekstern printertilstand, skal du ændre driftstilstanden til "RPRINTER-tilstand".

Ekstern printertilstand



Novell-klientsoftwaren er installeret



<Forklaring af parametrene betydning>

- Generel konfiguration -

Brug NetWare-protokol:

Aktiver eller deaktiver NetWare. Denne indstilling har betydning, når du bruger printerserveren, den eksterne printer og installationsfunktionen (til IPX/SPX).

Navn på printerserver:

Angiv et printerservernavn, til når Print Server Card fungerer i printerservertilstand. Dette navn bruges til at skelne inden for netværket, når NetWare-protokollen bruges. Du skal derfor angive et entydigt navn. Navnet bruges som logonnavn, når du logger på NetWare-serveren.

Rammetype:

Konfigurer en standardrammetype, der bruges af Print Server Card. Når Print Server Card ikke fungerer med den angivne rammetype, ændres den automatisk til en anden rammetype.

Brugerhåndbog til Print Server Card

Driftstilstand:

Konfigurer driftstilstanden (printerserver/ekstern printer) for Print Server Card. Når Print Server Card ikke kan fungere med den angivne driftstilstand, ændres den automatisk til en anden driftstilstand.

Printernavn:

Angiv et printernavn, der registreres på NetWare-serveren. Det skal være det samme navn som det printernavn, der er registreret på NetWare-serveren.

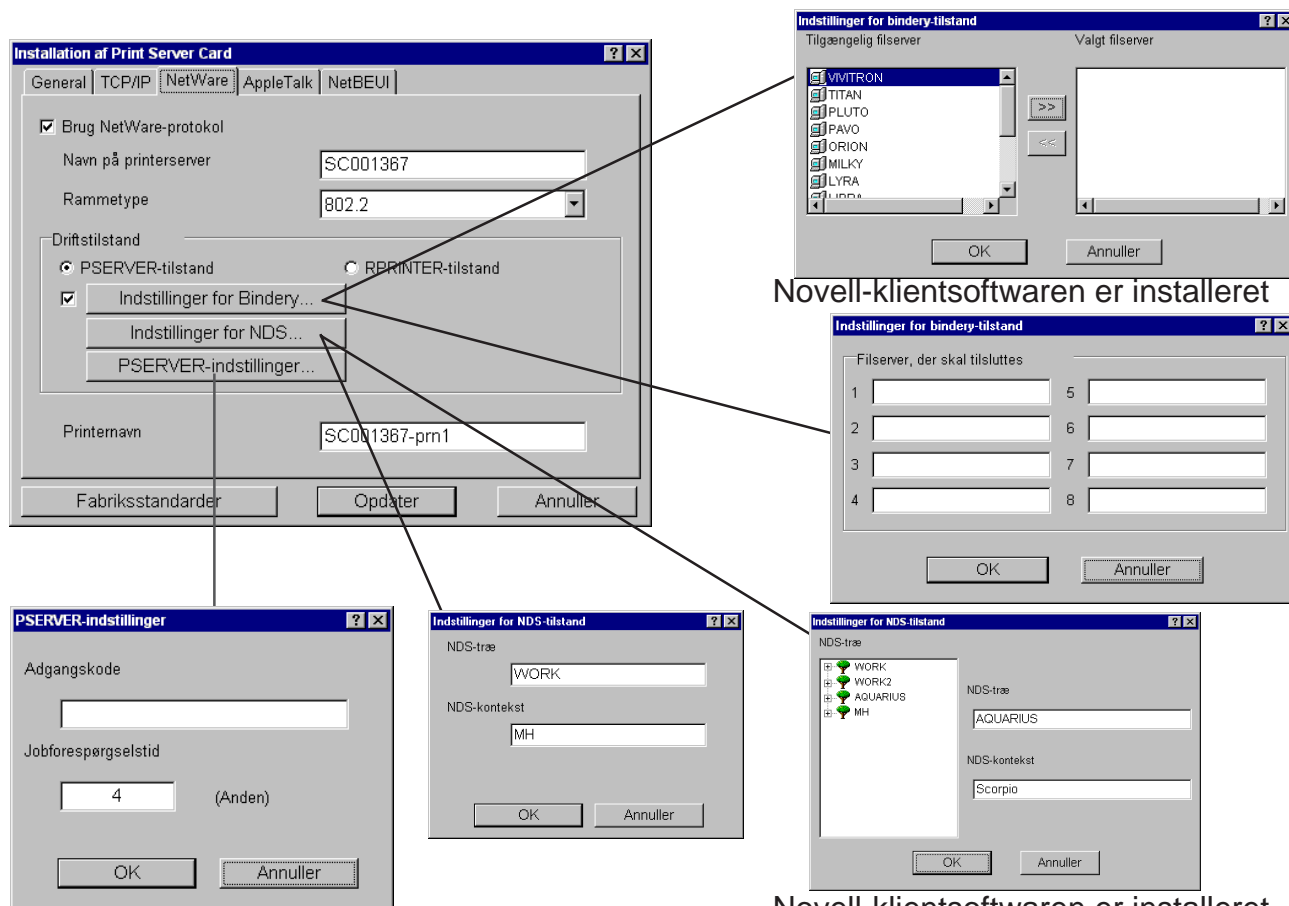
- Konfiguration af ekstern printertilstand -

Printerserver, der skal tilsluttes:

Du kan definere navnet på den printerserver, som Print Server Card tilsluttes. Når du angiver printer-servernavnet, opretter Print Server Card forbindelse til det. Hvis dette afsnit er tomt, søger Print Server Card automatisk efter en server og opretter forbindelse til den.

Timeout:

Et tidsrum i sekunder, som Print Server Card bruger til at genkende afslutningen på et job i ekstern printertilstand. Det anbefales at indstille til standardtiden.



Brugerhåndbog til Print Server Card

-Indstillinger for printerservertilstand-

Indstillinger for Bindery:

Aktiver eller deaktiver Bindery-tilstand. Hvis du ikke markerer afkrydsningsfeltet, anvendes kun NDS-tilstanden. Medmindre du kun vil bruge NDS-tilstand, skal du markere afkrydsningsfeltet Indstillinger for Bindery.

Filserver, der skal tilsluttes:

Du kan definere navnet på den filserver, med op til 31 bogstaver, som Print Server Card tilsluttes. Når du har angivet filservernavnet, opretter Print Server Card forbindelse til det. Hvis dette afsnit er tomt, søger Print Server Card automatisk efter en server og opretter forbindelse til den.

Adgangskode:

Angiv adgangskoden, som Print Server Card skal bruge til at logge på filserveren. Adgangskoden kan bestå af op til 31 bogstaver. Hvis du angiver en adgangskode til Print Server Card, skal du definere den samme adgangskode til filserveren. Du kan angive adgangskoden til en filserver ved hjælp af PCONSOLE. Når Print Server Card skal tilsluttes flere forskellige filservere, skal alle adgangskoder være ens.



* Du kan derfor angive en adgangskode til Print Server Card, men ikke til *Print server Information* (oplysninger om printerserver) og stadig oprette forbindelse og udskrive. Denne situation er meget speciel, og det anbefales at angive den samme adgangskode til Print Server Card og til Oplysninger om printerserver.

Jobforespørgselstid:

Definer intervallet for kontrol af udskriftsjob. Det anbefales at indstille til standardtiden.

NDS-træ:

Angiv NDS-træet. Normalt vil Print Server Card automatisk finde træets navn. Når der findes flere træer i samme netværk, skal du tilføje navnet.

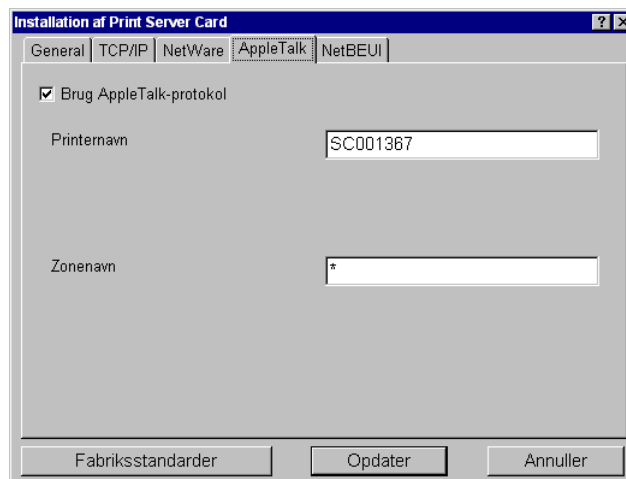
NDS-kontekst:

Angiv den kontekst, der bruges af NDS, i printerservertilstand. Tilføj den kontekst, som du oprettede printerserveren i, på filserveren.

Brugerhåndbog til Print Server Card

Konfiguration af AppleTalk

Gå til menulinjen i NICManager, og vælg **Installation - Installation af Print Server Card**, og gå derefter til **AppleTalk**. Dette afsnit er en meget vigtig del af installationen. Spørg netværksadministratoren, før du konfigurerer miljøet.



<Forklaring af parametrenes betydning>

Brug AppleTalk-protokol:

Aktiver eller deaktiver AppleTalk-protokollen.

Printernavn:

Angiv et navn for AppleTalk-printeren. Det navn, du angiver her, kan ses i **Vælger**. Du skal ikke tilføje et symbol for AppleTalk-protokollen (=:@*) her.

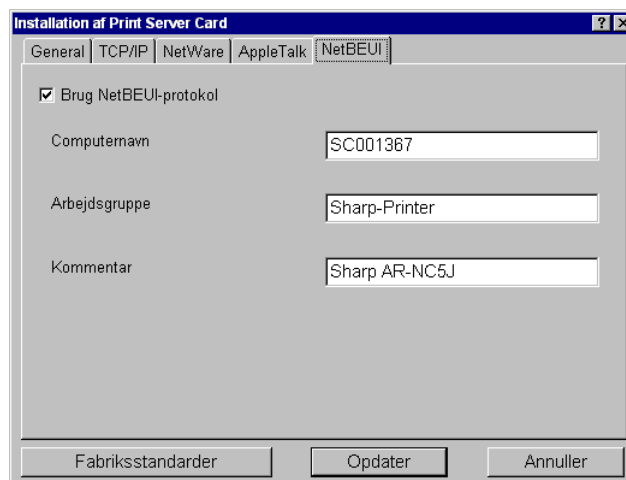
Zonenavn:

Angiv navnet på den zone, som Print Server Card tilhører. Hvis feltet ikke udfyldes, hører Print Server Card automatisk til det zonenavn, hvor AppleTalk-routeren er konfigureret.

Brugerhåndbog til Print Server Card

Konfiguration af NetBEUI

Gå til menulinjen i NICManager, og vælg **Installation - Installation af Print Server Card**, og gå derefter til **NetBEUI**. Dette afsnit er en meget vigtig del af installationen. Spørg netværksadministratoren, før du konfigurerer miljøet.



<Forklaring af parametrene betydning>

Brug NetBEUI-protokol:

Aktiver eller deaktiver NetBEUI-protokollen.

Computernavn:

Tilføj et navn på computeren. Det navn, du tilføjer her, vises som computeren i Windows Stifinder. Husk at angive et entydigt navn.

Arbejdsgruppe:

Konfigurer den arbejdsgruppe, som Print Server Card tilhører. Tilføj et standard- eller et eksisterende arbejdsgruppenavn. Hvis du tilføjer et arbejdsgruppenavn, som ikke findes, bliver det ikke vist som en arbejdsgruppe.

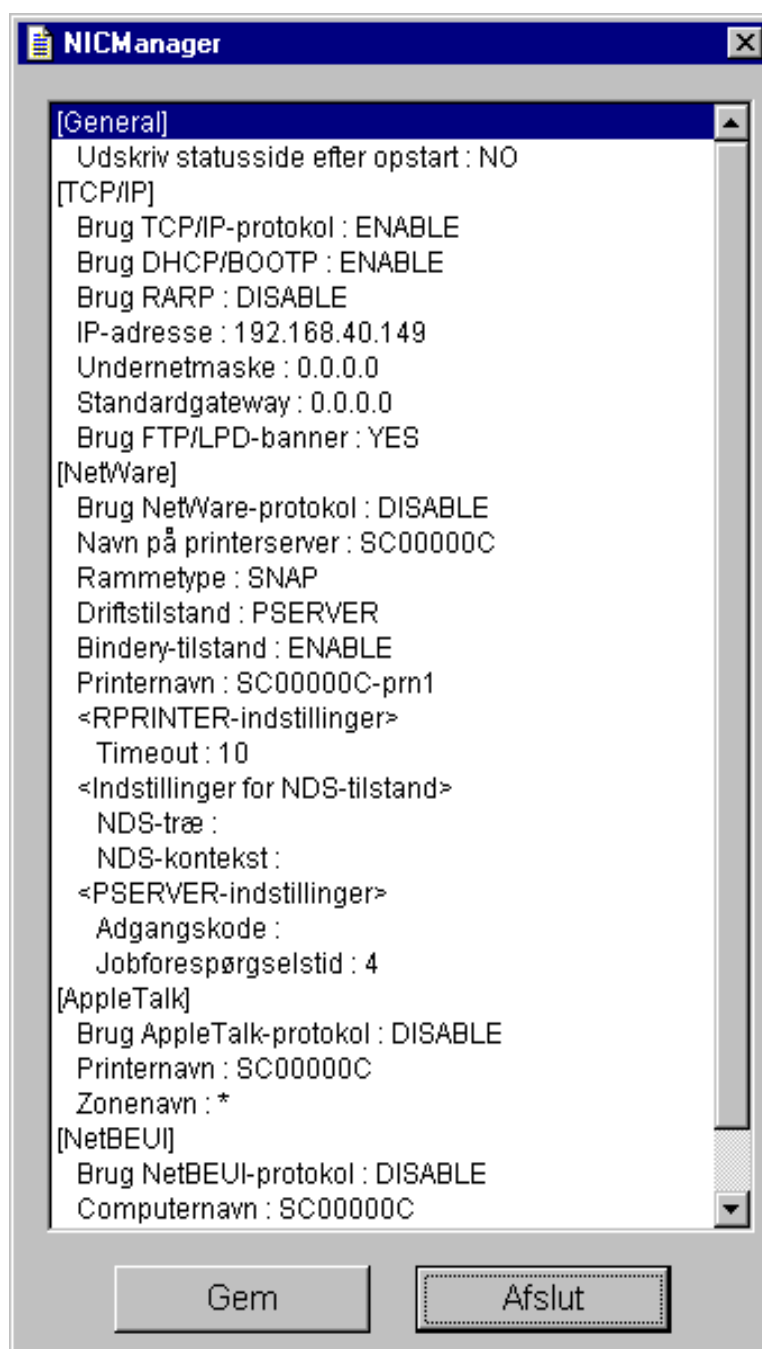
Kommentar:

Tilføj en forklaring til Print Server Card. Forklaringen, som du skriver her, vises som en kommentar i Windows Stifinder.

Brugerhåndbog til Print Server Card

Bekræftelse af indstillingerne

Gå til menulinjen i NICManager, vælg **Status**, og gå derefter til **Liste over konfigurationselementer**. Du kan få vist listen over konfigurationer på Print Server Card. Klik på **Gem** for at gemme en konfiguration.



Brugerhåndbog til Print Server Card

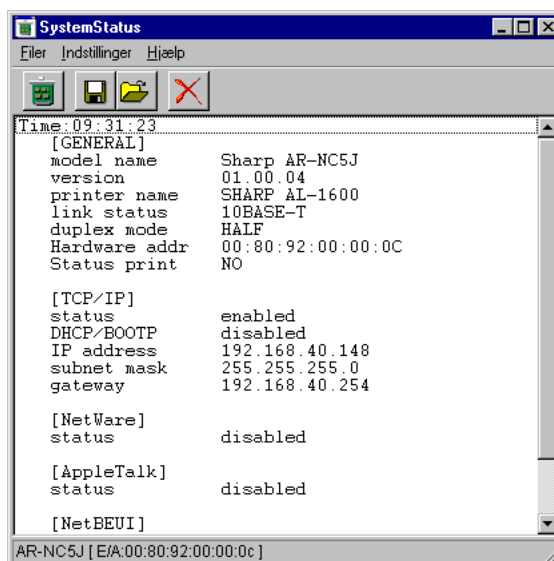
Overvågning af systemstatus

Gå til menulinjen i NICManager, vælg **Status**, og gå derefter til **Systemstatus**. Dialogboksen Systemstatus vises. Du kan se status for Print Server Card i realtid.

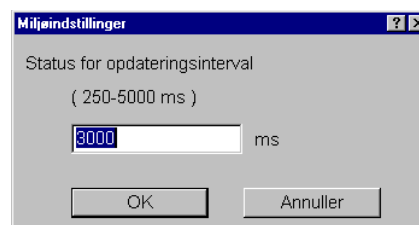


* Visningen varierer afhængigt af det anvendte Printer Server Card.

- Filer
 - Opdater
 - Visning af status for opdatering.
 - Åbn log
 - Den gemte logfil åbnes i Notesblok.
 - Gem log
 - Indholdet af den system-status, der vises i vinduet, gemmes som en logfil.
 - Ryd log
 - Ryd visningen af systemstatus i vinduet, og få nye oplysninger, der skal vises.
 - Afslut
 - Systemstatus lukkes.



- Indstillinger
 - Miljøindstillinger
 - Definer tidsintervallet for opdatering af systemstatus.



- Hjælp
 - Om
 - Printerstatusversion

Brugerhåndbog til Print Server Card

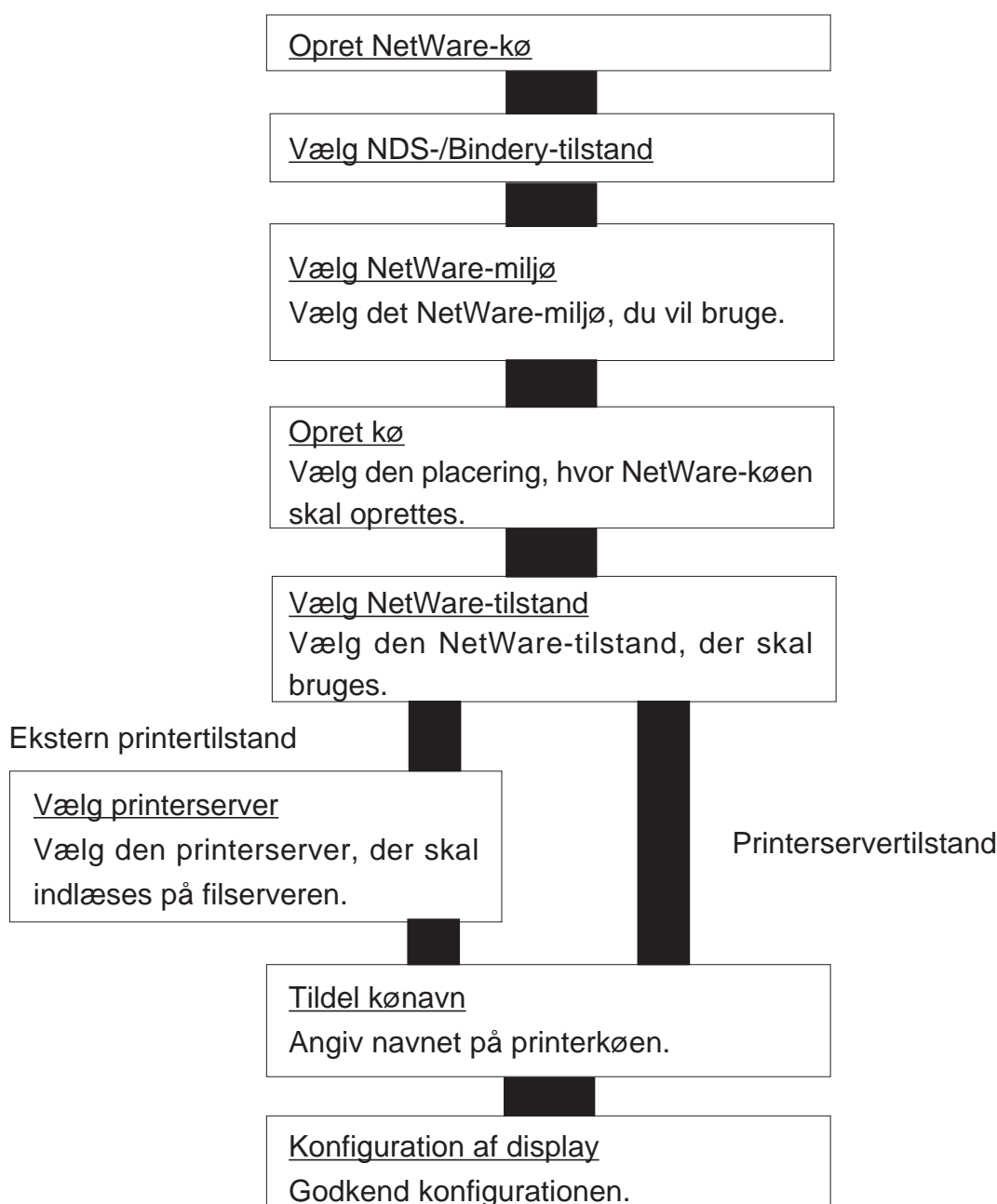
Styring af NetWare-objekter

Oprette en NetWare-kø

Gå til menulinjen i NICManager, vælg **Installation**, og start **Opret NetWare-kø**. Guiden startes. Du kan oprette et NetWare-objekt til bindery-simulering og tilstanden NDS-kontekst. Følg instruktionerne i guiden. Novell NetWare-klientsoftware skal være installeret, for at du kan styre NetWare-objekter.



- * Før du begynder at oprette en NetWare-kø, skal du huske at konfigurere Print Server Card.
- * Funktionen er ikke tilgængelig i Microsoft NetWare-netværsklient.



Brugerhåndbog til Print Server Card

Slet NetWare-objekt

Gå til menulinjen i NICManager, vælg **Installation**, og start **Slet NetWare-objekt**. Det NetWare-objekt, som du har oprettet, bliver slettet.

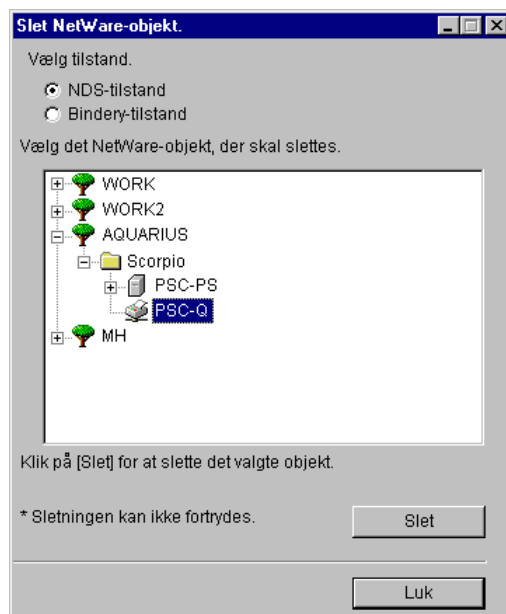
Tilstanden NDS-kontekst

Når du vælger **NDS-tilstand**, vises det NetWare-objekt, der blev oprettet i tilstanden NDS-kontekst. Marker det objekt, som du vil slette, og klik på **Slet**. Klik på **Luk**, når du er færdig.



TIP!

* Hvis du ikke har logget på konteksten, skal du logge på gennem et **logonvindue**.



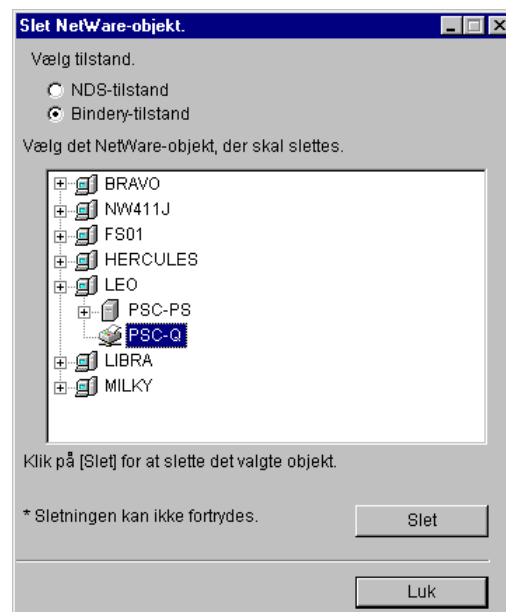
Bindery-emuleringstilstand

Når du vælger **Bindery-tilstand**, vises det NetWare-objekt, som du har oprettet. Marker det objekt, du vil slette, og klik på **Slet**. Klik på **Luk**, når du er færdig.



TIP!

* Hvis du ikke har logget på konteksten, skal du logge på gennem et **logonvindue**.



Brugerhåndbog til Print Server Card

Konfiguration af NICManager

Gå til menulinjen i NICManager, vælg **Indstillinger**, og gå derefter til **Miljøindstillinger**. Klik på **OK**, hvis du vil gemme den nye konfiguration, og klik på **Annuller**, hvis du vil annullere konfigurationen.

TCP/IP

Konfigurer den begrænsede broadcast under fanen TCP/IP for at søge efter Print Server Card med TCP/IP. Angiv broadcast-adressen i det øverste afsnit, og klik på **Tilføj**.



TIP!

- * Hvis **Søg efter TCP/IP** ikke er markeret, anvendes TCP/IP ikke til at søge efter Print Server Card.



BEMÆRK!

- * Der kan registreres mere end én broadcast IP-adresse.



NetWare

Angiv det netværksnummer, hvor der skal søges efter Print Server Card med NetWare, under fanen NetWare. Angiv NetWare-nummeret i det øverste afsnit, og klik på **Tilføj**.



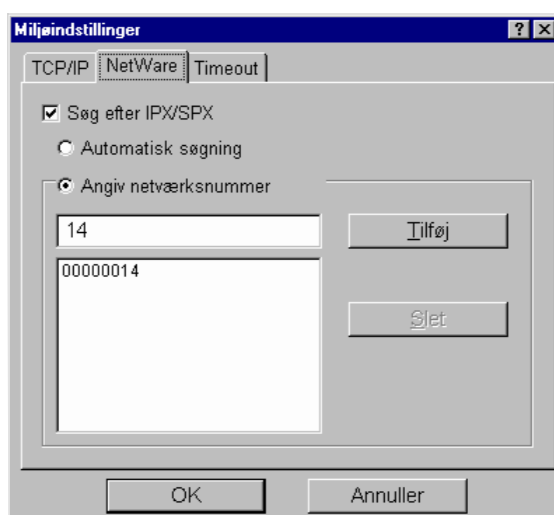
TIP!

- * Hvis **Søg efter IPX/SPX** ikke er markeret, anvendes NetWare ikke til at søge efter Print Server Card.



BEMÆRK!

- * Søger i alle netværk, hvis **Automatisk søgning** er markeret.



Brugerhåndbog til Print Server Card

Timeout

Konfigurer det element, der er relateret til kommunikation med Print Server Card, under Timeout.

- Søg hvert (20-180 sek) -

Angiv den tid (i sek.), som der skal ventes på svar fra Print Server Card, når NICManager søger efter Print Server Card.

- Timeout -

Angiv timeouuttiden (i sek.) for kommunikation mellem NICManager og Print Server Card.

- Nye forsøg -

Angiv antallet af nye forsøg (antal gange) for kommunikation mellem NICManager og Print Server Card.



Brugerhåndbog til Print Server Card

Installation af SC-Print 2000

SC-Print 2000 er påkrævet, for at du kan udskrive fra Windows 95/98/Me ved hjælp af TCP/IP-protokollen. SC-Print 2000 har en LPR-klient og en IPP-klient udelukkende til Print Server Card.



BEMÆRK!

* Softwaren kan installeres ved hjælp af **Hurtig installation**.



TIP!

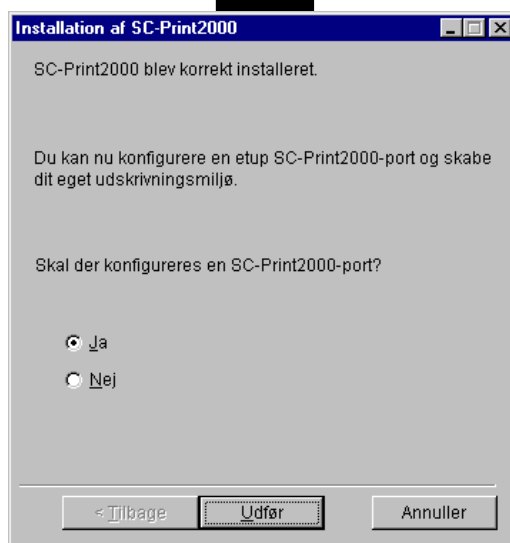
* Du behøver ikke bruge SC-Print 2000, hvis du kører Windows NT 4.0 eller Windows 2000/XP som operativsystem, og når du udskriver ved hjælp af NetBEUI i Windows 95/98/Me.

Installation af SC-Print 2000

Følg installationsguidens anvisninger. Når installationen er fuldført, vises guiden Tilføj printerporte i Windows 95/98/Me.

Klik på **Ja**, hvis du vil tilføje en printerport i Windows 95/98/Me. Hvis du klikker på Ja, startes **guiden til tilføjelse af SC-Print 2000 port**. Hvis du klikker på **Nej**, afsluttes programmet.

Installation af SC-Print 2000

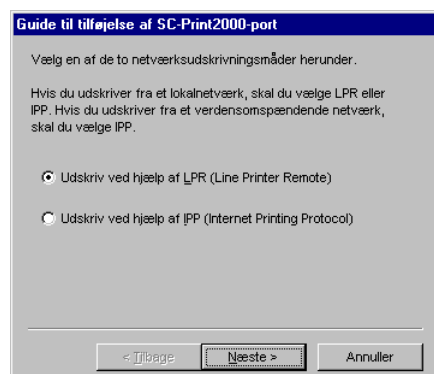


Brugerhåndbog til Print Server Card

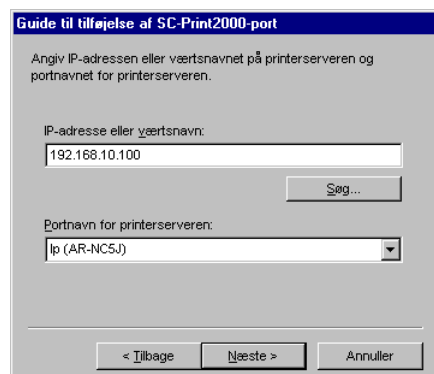
Tilføjelse af SC-Print 2000 LPR-porten

I dette afsnit forklares, hvordan du konfigurerer SC-Print 2000 til at fungere med LPR.

1. Gå til **Start - Programmer**, og vælg **Add SC-Print 2000 port. Guide til tilføjelse af en SC-Print 2000 port** vises.



2. Vælg **Udskriv ved hjælp af LPR** (Line Printer Remote), og klik på **Næste**. Klik på **Søg**. Listen over de printerservere, der ligger på netværket, vises. Marker Print Server Card, klik på **OK**, og klik derefter på **Næste**.



* Den IP-adresse, der er tildelt i Hurtig installation, vises, hvis guiden er genstartet efter Hurtig installation.

3. Som standard tilføjes "IP-adressen lp" automatisk i **Navn på destinationsprinterport**, men du kan ændre navnet efter ønske. Klik på **Næste**. Listen over ændringerne vises. Bekræft, og klik på **Udfør**.



Brugerhåndbog til Print Server Card

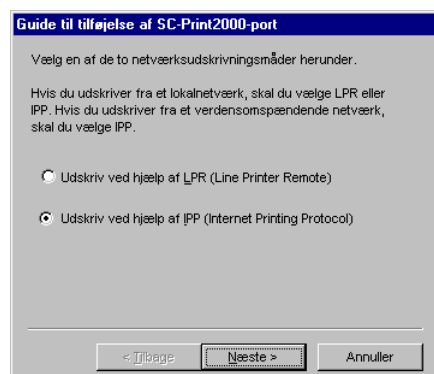
Tilføjelse af SC-Print 2000 IPP-porten

I dette afsnit forklares, hvordan du udskriver ved hjælp af IPP-funktionen i SC-Print 2000.

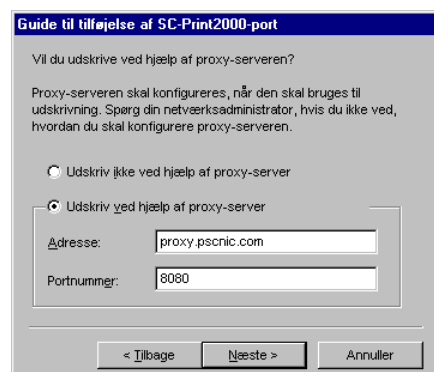


* IPP-funktionen i Print Server Card er en klientsoftware med IPP-udskrivningsfunktion (Internet Printing Protocol). Du kan udskrive via Internettet.

1. Gå til **Start - Programmer**, og vælg **Add SC-Print 2000 port** i **SC-Print 2000**. Guiden startes.



2. Vælg **Udskriv ved hjælp af IPP**. Klik på **Næste**. Marker enten **Udskriv ikke ved hjælp af proxy-server** eller **Udskriv ved hjælp af proxy-server**.



* Hvis du vælger at udskrive ved hjælp af en proxy-server, skal du skrive proxy-serverens adresse og portnummer. Hvis Internet Explorer 4/5 allerede er installeret og konfigureret til at oprette adgang til Internettet gennem et lokalnetværk (LAN), bliver dette afsnit automatisk konfigureret med de samme parametre som i Internet Explorer.

Brugerhåndbog til Print Server Card

3. Tilføj URL-adressen for Print Server Card under **Printer-URL**. IPP-printer-URL til Print Server Card er “/ipp” eller “/ipp/lp”.

Eksempel: Hvis URL-adressen er “psc.nic.com”:

`http://psc.nic.com:631/ipp/lp`

Eksempel: Hvis IP-adressen er “192.168.10.100”:

`http://192.168.10.100:631/ipp/lp`



BEMÆRK!

- * Den IP-adresse, der er tildelt i Hurtig installation, vises, hvis guiden er genstartet efter Hurtig installation.

Guide til tilføjelse af SC-Print2000-port

Angiv printer-URL for printerserveren. Efter indtastning skal du klikke på "Næste".

(Eks.) `http://xxx.xxx.com:631/lp`

Printer-URL:
`http://psc.nic.com:631/lp`

< Tilbage Næste > Annuller

4. Der søges efter Print Server Card, når URL-adressen er tilføjet. Ved **Navn på destinationsprinterport** tilføjes en printer-URL som standard. Du kan ændre navnet efter ønske. Fortsæt konfigurationen, bekræft parametrene, og klik på **Udfør**.

Brugerhåndbog til Print Server Card

Konfiguration af en printerdriver

I dette afsnit forklares, hvordan du konfigurerer en printerdriver i Windows 95/98/Me.

1. Gå til **Start - Indstillinger**, og åbn **Printere**. Åbn egenskaberne for den printer, du vil konfigurere. Gå til **Detaljer**, og tilføj den printerport, som du har oprettet, med **Guide til tilføjelse af SC-Print 2000 port**.

Eksempel: LPR-tilstand

`192.168.10.100:lp (SC-Print 2000 LPR Port)`

Eksempel: IPP-tilstand

`http://192.168.10.100:631/ipp/lp (SC-Print 2000 IPP Port)`



TIP!

- * Hvis der vises en fejlmeddelelse angående bidirektional udskrivning, skal du markere afkrydsningsfeltet Vis ikke denne meddelelse igen og fortsætte med at udskrive.