

V. Brug i et Macintosh-miljø

I dette kapitel beskrives, hvordan du konfigurerer Print Server Card i et Macintosh-miljø ved hjælp af protokollen AppleTalk. Print Server Card kan bruges i et miljø med MacOS 7.6 eller nyere, Mac OS8, Mac OS8.5, KanjiTalk 7.1 eller nyere og KanjiTalk 7.5 eller nyere. Print Server Card kan ikke bruges med AppleTalk Phase1.

V. Brug i et Macintosh-miljø	5-1
Udskrivning fra Macintosh	5-2
Installation og indlæsning af PSC Setup Utility	5-2
Generel konfiguration	5-6
Konfiguration af AppleTalk	5-7
Konfiguration af printer og udskrivning	5-8
Konfiguration af andre protokoller	5-10
Konfiguration af TCP/IP	5-10
Konfiguration af NetWare	5-11
Konfiguration af NetBEUI	5-13

Brugerhåndbog til Print Server Card

Udskrivning fra Macintosh

Brug PSC Setup Utility til at konfigurere Print Server Card til et Macintosh-miljø.



* PSC Setup Utility bruger TCP/IP. Du skal konfigurere OpenTransport, TCP/IP eller MacTCP.

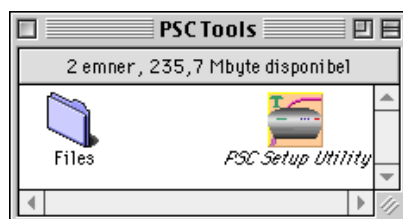
Installation og indlæsning af PSC Setup Utility

1. Installere

- 1-1. Åbn mappen **Utility** på cd-rom'en, og dobbeltklik på **PSC Installer**.
- 1-2. Vælg sprog.
- 1-3. Godkend licensaftalen. Klik derefter på **Ja**.
- 1-4. Godkend den mappe, du vil installere i. Klik derefter på **Næste**.
- 1-5. Aktiver eller deaktiver for at køre PSC Setup Utility. Klik derefter på **Udfør**.

2. Køre PSC Setup Utility.

- 2-1. Dobbeltklik på **PSC Setup Utility** i den mappe, hvor du oprettede objektet for at køre installationsfunktionen til Print Server Card.

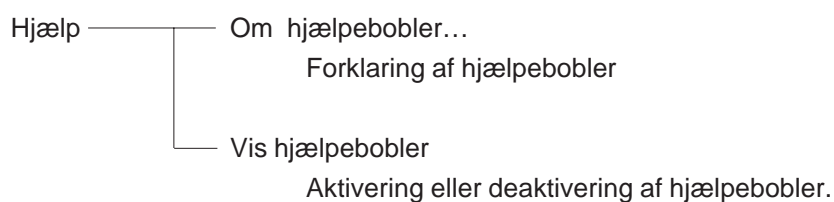
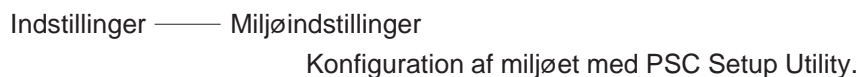
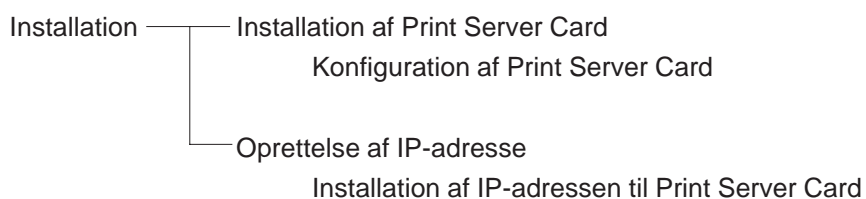
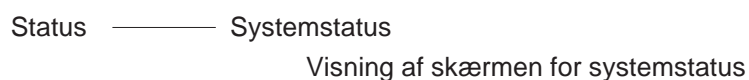
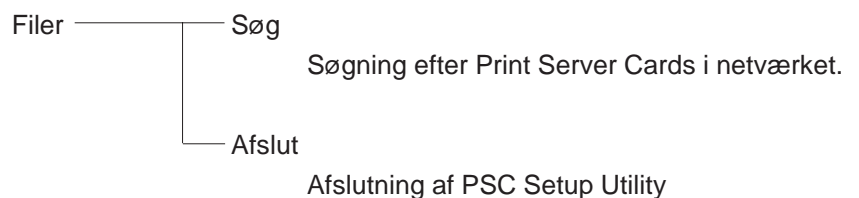


- 2-2. Når du kører PSC Setup Utility, søges der automatisk efter Print Server Cards i netværket, og søgeresultaterne vises.

Modelnavn Ethernet-adresse	IP-adresse	Navn på printerserver
AR-NC5J 00:80:92:00:13:67	192.168.40.148	SC001367
AR-NC5J 00:80:92:00:13:68	192.168.40.149	SC001368

Brugerhåndbog til Print Server Card

2-3. Visning af menulinjen i PSC Setup Utility



Brugerhåndbog til Print Server Card

- 2-4. Marker det Print Server Card, som du vil konfigurere, på listen. Vælg derefter **Installation - Installation af Print Server Card**.



- * Hvis det markerede Print Server Card ikke har en IP-adresse, vises en meddelelse, der angiver, at IP-adressen endnu ikke er konfigureret. Klik på **OK**, og definer IP-adressen.

Indstillinger for IP-adresse

Ethernet-adresse [00:80:92:00:13:67]

IP-adresse

Annuller OK

- 2-5. Nulstil Print Server Card, når IP-adressen er defineret. Prøv nu at søge efter Print Server Card igen. Marker det Print Server Card, som du vil konfigurere, på listen. Et NIC, som ikke er konfigureret, er fremhævet på listen. Vælg derefter **Installation - Installation af Print Server Card**.

Modelnavn	IP-adresse	Navn på printerserver
AR-NC5J	192.168.40.148	SC001367
00:80:92:00:13:67		
AR-NC5J	192.168.40.149	SC001368
00:80:92:00:13:68		

- 2-6. Skærmen **Adgangskode** vises. Skriv en adgangskode, og klik på **OK**. Herefter åbnes **Installation af Print Server Card**.

Adgangskode

Input-adgangskode:

☐ Gæstebruger (skrivebeskyttet)

Annuller OK



- * Adgangskoden i fabriksstandarden er **Sharp**.

Brugerhåndbog til Print Server Card

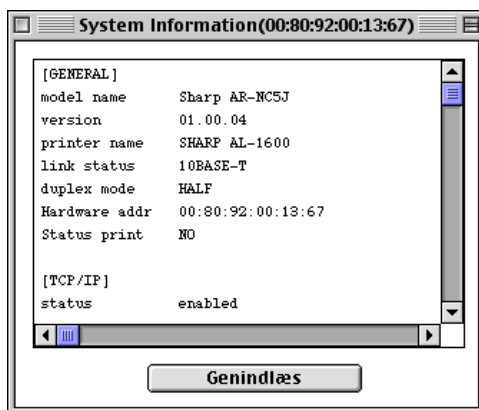
<Skærmen Systemstatus>

Gå til **Status**, og åbn **Systemstatus** på menulinjen i PSC Setup Utility. Dialogboksen Systemstatus åbnes. Systemstatus for det markerede Print Server Card vises. Klik på knappen "Genindlæs" for at få vist de seneste oplysninger om systemstatus.



TIP!

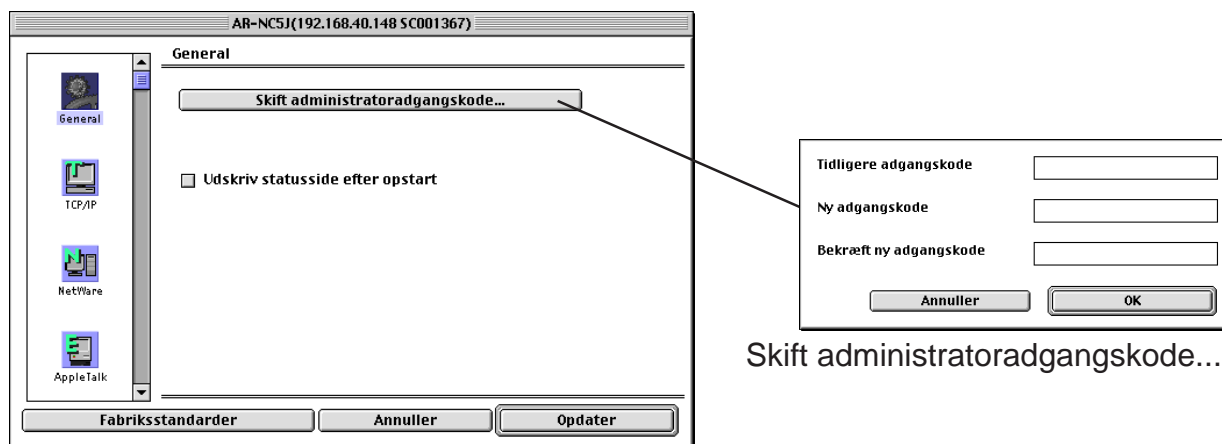
* Visningens tilgængelighed afhænger af printeren.



Brugerhåndbog til Print Server Card

Generel konfiguration

Når du klikker på **General**, vises skærmen herunder.



adgangskode...

Skift administratoradgangskode:

Administratoradgangskode:

Angiv administratoradgangskoden til Print Server Card i ASCII-tegn. Adgangskoden bruges som bekræftelseskodeord, når der skal ændres i konfigurationen i Telnet, på Websider og i konfigurationsværktøjer.



* Adgangskoden i fabriksstandard er **Sharp**.

TIP!

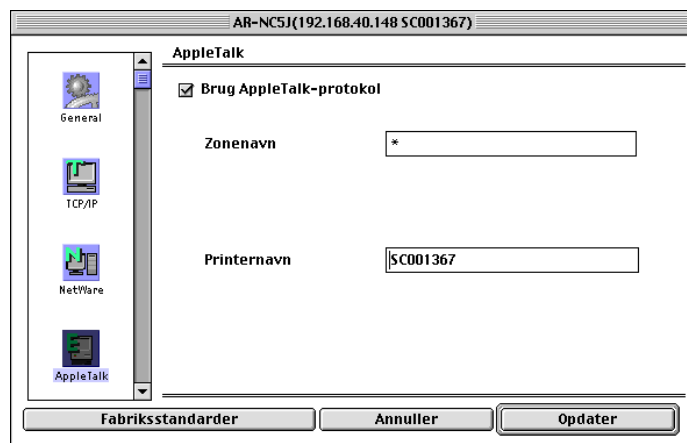
Udskriv statusside ved start:

Vælg, om der skal udskrives en statusside for Print Server Card, når printeren tændes.

Brugerhåndbog til Print Server Card

Konfiguration af AppleTalk

Når du klikker på **AppleTalk**, vises skærmen herunder.



Hvert afsnit beskrives herunder.

Brug AppleTalk-protokol:

Vælg, om du vil aktivere eller deaktivere AppleTalk-protokollen.

Zonenavn:

Angiv navnet på den zone, som Print Server Card tilhører. Hvis værdien er tom, tilhører Print Server Card standardzonen som defineret af AppleTalk-routeren i netværket.

Printernavn:

Angiv navnet på AppleTalk-printeren. Det angivne navn kan ses i Vælger. De specielle symboler i AppleTalk-protokollen ("=", ":", "@ og "*") må ikke findes i strengen.

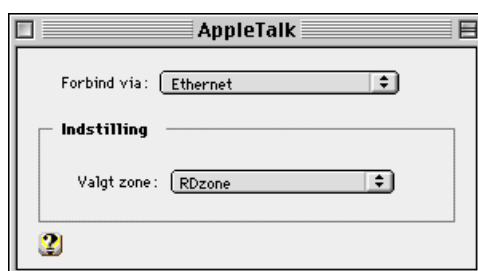
Brugerhåndbog til Print Server Card

Konfiguration af printer og udskrivning

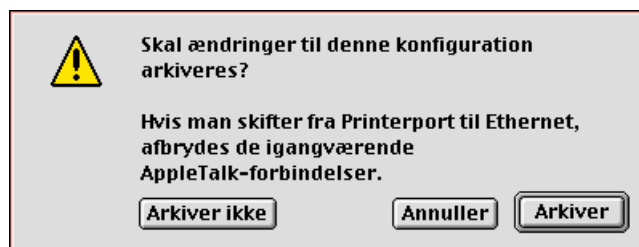
I dette afsnit forklares, hvor du konfigurerer AppleTalk og printerdrivere. Forklaringen herunder kan variere afhængigt af den anvendte Macintosh-version. Yderligere oplysninger finder du i brugerhåndbogen til Macintosh.

1. Konfiguration af printeren

- 1-1. Vælg **Kontrolpaneler** i Apple-menuen på Macintosh. Vælg **AppleTalk** og derefter **Ethernet** som forbindelse.



- 1-2. Vælg destinationen til **AppleTalk**. Når du lukker dialogboksen, vises en skærm med de nye ændringer. Godkend ændringerne ved at klikke på **Arkiver**.



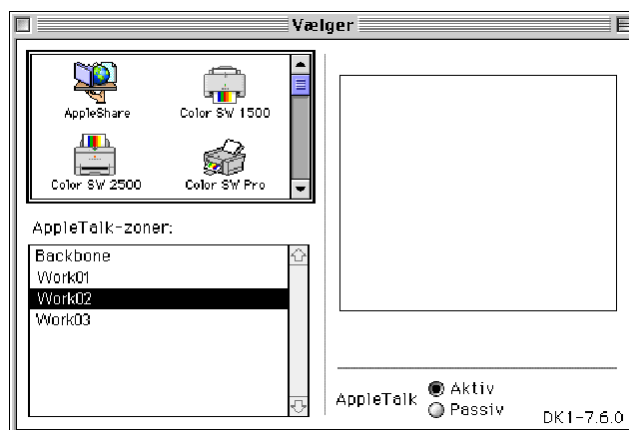
Brugerhåndbog til Print Server Card

2. Udskrivning

2-1. Vælg **Vælger** i **Apple-menuen**. Marker den printerdriver, som Print Server Card er tilsluttet. Vælg den rigtige zone, hvis der er en zone. Print Server Card bør blive fundet.



- * Hvis Print Server Card ikke findes på listen, skal du kontrollere, om printeren er tændt, eller om Print Server Card er korrekt tilsluttet netværket.
- * Du kan eventuelt konfigurere ved hjælp af **Valg - Udskrift i baggrund**.



2-2. Når Print Server Card er konfigureret ved hjælp af **Vælger**, skal du afprøve udskrivningen ved hjælp af **Tekst & lyd**. Hvis du ikke kan udskrive, skal du kontrollere, om Print Server Card er korrekt tilsluttet netværket.

Brugerhåndbog til Print Server Card

Konfiguration af andre protokoller

I PSC Setup Utility kan du også konfigurere parametre til andre protokoller.

Hvis du kun bruger Print Server Card i et Macintosh-miljø, behøver du ikke konfigurere følgende protokoller.

Konfiguration af TCP/IP

Når du klikker på **TCP/IP**, åbnes konfigurationsskærmen til TCP/IP-protokoller. Hvert afsnit beskrives herunder.

Brug TCP/IP-protokol:

Aktiver eller deaktiver TCP/IP-protokollen. Denne indstilling har indflydelse på, hvordan LPR, FTP, TELNET, SNMP, HTTP, konfigurationsværktøjerne osv. fungerer.

Brug DHCP/BOOTP:

Aktiver eller deaktiver DHCP/BOOTP-protokollen. DHCP/BOOTP er den protokol, der henter IP-adressen fra DHCP- eller BOOTP-serveren i forbindelse med genstart. En korrekt konfigureret DHCP- eller BOOTP-server skal fungere korrekt i det underliggende netværk for at kunne tildele Print Server Card en IP-adresse via DHCP/BOOTP. Print Server Card genkender automatisk DHCP og BOOTP og bruger den IP-adresse, der svarer først.

Brug RARP:

Aktiver eller deaktiver RARP-protokollen. RARP er den protokol, der henter IP-adressen fra RARP-serveren i forbindelse med genstart. En korrekt konfigureret RARP-server skal fungere korrekt i det underliggende netværk for at kunne tildele Print Server Card en IP-adresse via RARP.

IP-adresse:

Tildel en IP-adresse til Print Server Card. Tallet skal være inddelt i fire serier, adskilt af punktum, f.eks. "xxx.xxx.xxx.xxx".

Undernetmaske:

Tildel en undernetmaske til Print Server Card. Tallet skal være inddelt i fire serier, adskilt af punktum, f.eks. "xxx.xxx.xxx.xxx". Hvis tallet er 0.0.0.0, er indstillingen ugyldig. Undernetmasken, der svarer til IP-adressen, tildeles automatisk.

Brugerhåndbog til Print Server Card

Standard-gateway:

Tildel IP-adressen til Print Server Cards gateway. Tallet skal være inddelt i fire serier, adskilt af punktum, f.eks. "xxx.xxx.xxx.xxx". Gatewayen skal findes i det netværk, hvor Print Server Card findes. Hvis tallet er "0.0.0.0", er indstillingen ugyldig.

Brug FTP/LPD-banner:

Aktiver eller deaktiver bannersiden, når LPR eller FTP bruges til udskrivning.

Konfiguration af NetWare

Når du klikker på **NetWare**, åbnes konfigurationsskærmen til NetWare-protokoller. Hvert afsnit beskrives herunder.

Brug NetWare-protokol:

Aktiver eller deaktiver NetWare-protokollen.

Navn på printerserver:

Angiv navnet på den printerserver, som Print Server Card skal starte i printerservertilstand. Da denne konfiguration benyttes som legitimation på netværket i NetWare-protokollen, skal det anvendte printerservernavn være forskelligt fra andre navne, der bruges i NetWare-miljøet. Det benyttes som logonnavn til NetWare-serveren.

Rammetype:

Marker standardrammetypen for Print Server Card. Hvis den markerede rammetype ikke fungerer, ændres rammetyper automatisk til en anden type.

Driftstilstand:

Vælg den primære driftstilstand (printerserver/ekstern printer) for Print Server Card. Hvis den valgte tilstand ikke fungerer, genstartes Print Server Card i den anden tilstand.

Brugerhåndbog til Print Server Card

Printerserver

Konfiguration af printerserver

Filserver, der skal tilsluttes:

Angiv navnet på den filserver, der er tilsluttet som primær server. Print Server Card logger på den valgte filserver, når det opererer i printerservertilstand. Print Server Card søger automatisk efter filserveren og logger på, hvis værdien er tom.

Adgangskode:

Angiv den adgangskode, der benyttes, når Print Server Card logger på filserveren som en printerserver. Når der er angivet en adgangskode for Print Server Card, skal den samme adgangskode anvendes til den tilhørende filserver. Hvis Print Server Card er tilsluttet mere end én filserver, skal der benyttes samme adgangskode til alle filservere.

Jobforespørgselstid:

Angiv intervallet i sekunder for, hvor ofte Print Server Card skal spørge filserveren om job. Normalt bør værdien være standardværdien.

Indstillinger for NDS

Bindery - tilstand:

Aktiver eller deaktiver bindery-tilstand. Når bindery-tilstanden er deaktiveret, fungerer kun NDS-tilstanden. Vælg kun deaktivering, hvis der udelukkende skal bruges NDS-tilstand.

NDS-træ:

Angiv navnet på det NDS-træ, der er tilsluttet. Da navnet på træet hentes automatisk, er det normalt ikke nødvendigt at angive det her. Hvis der er mere end ét træ på det samme netværk, skal navnet angives her.

NDS-kontekst:

Angiv den NDS-kontekst, der er tilsluttet i printerservertilstand. Her skal angives den kontekst, der oprettede printerserveren på filserveren.

Brugerhåndbog til Print Server Card

Ekstern printertilstand

Konfiguration af ekstern printer

Printerserver, der skal tilsluttes:

Angiv navnet på den printerserver, der er tilsluttet som primær server. Print Server Card tilsluttes den printerserver, der er angivet her, når den opererer i ekstern printertilstand. Print Server Card søger automatisk efter printerserveren og logger på, hvis værdien er tom.

Timeout:

Angiv timeoutværdien i sekunder, når Print Server Card opererer i ekstern printertilstand og skal bestemme, hvornår et job er færdigt. Normalt bør værdien være standardværdien.

Printernavn:

Skriv printernavnet i **Print Server Information** på NetWare-serveren. Det skal være det samme navn som det **Printernavn**, der er registreret på NetWare-serveren.

Konfiguration af NetBEUI

Når du klikker på **NetBEUI**, åbnes konfigurationsskærmen til NetBEUI-protokollen. Hvert afsnit beskrives herunder.

Brug NetBEUI-protokol:

Aktiver eller deaktiver NetBEUI-protokollen.

Computernavn:

Angiv et navn på computeren. Det navn, der angives her, vises som en computer i **Windows Stifinder**. Navnet skal være forskelligt fra navnene på andre computere.

Arbejdsgruppe:

Angiv, hvilken arbejdsgruppe Print Server Card tilhører. Skriv standardnavnet på arbejdsgruppen eller et navn, der findes i forvejen. Hvis det nye navn på arbejdsgruppen ikke findes på netværket, bliver det ikke vist som **Arbejdsgruppe**.

Kommentar:

Definer en beskrivelse af Print Server Card. De oplysninger, du skriver her, vises som beskrivelsen af (kommentarer til) Print Server Card i Windows-netværkscomputer.