

III. Installation i et Windows-miljø

I dette kapitel forklares det, hvordan du udskriver i miljøerne Microsoft Windows 95, Windows 98, Windows Me, Windows NT 4.0, Windows 2000 og Windows XP ved hjælp af protokollen TCP/IP og NetBEUI.



* Brug printerdriveren til Microsoft Windows 95, Windows 98, Windows Me, Windows NT 4.0, Windows 2000 og Windows XP.

TIP!

III. Installation i et Windows-miljø	3-1
Udskrivning i Windows 95/98/Me med TCP/IP	3-3
Konfiguration af netværket	3-3
Konfiguration af Print Server Card	3-4
Tilføjelse af en LPR-port i SC-Print 2000	3-6
Tilføjelse af en IPP-port i SC-Print 2000	3-8
Udskrivning i Windows NT 4.0 ved hjælp af TCP/IP	3-10
Konfiguration af netværket	3-10
Konfiguration af Print Server Card	3-12
Udskrivning ved hjælp af LPR i Windows NT 4.0	3-14
Udskrivning i Windows 2000/XP ved hjælp af TCP/IP	3-15
Konfiguration af netværket	3-15
Konfiguration af Print Server Card	3-16
Print ved brug af TCP/IP Standardprinterport under Windows 2000/XP	3-18
Udskrivning fra LPR i Windows 2000/XP	3-22
Tilføjelse af en IPP-port i Windows 2000/XP	3-24
Udskrivning i Windows 95/98/Me ved hjælp af NetBEUI	3-26
Konfiguration af netværket	3-26
Konfiguration af Print Server Card	3-27
Tilføjelse af en printer	3-28
Udskrivning i Windows NT 4.0 ved hjælp af NetBEUI	3-29

Konfiguration af netværket	3-29
Konfiguration af Print Server Card	3-30
Tilføjelse af en printer	3-31
Udskrivning i Windows 2000 ved hjælp af NetBEUI	3-32
Konfiguration af netværket	3-32
Konfiguration af Print Server Card	3-33
Tilføjelse af en printer	3-34

Brugerhåndbog til Print Server Card

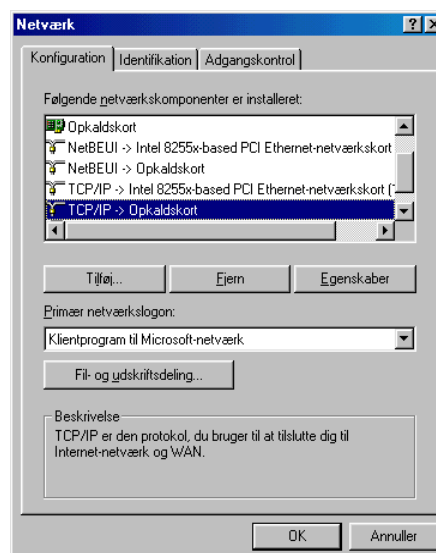
Udskrivning i Windows 95/98/Me med TCP/IP

Du skal bruge tilbehøret SC-Print 2000 for at kunne udskrive fra Windows 95/98/Me med Print Server Card og TCP/IP-protokollen. Der findes en LPR-klient (kun til Print Server Card) og en IPP-klient i SC-Print 2000. I dette afsnit forklares, hvordan du udskriver ved hjælp af LPR-klienten og IPP-klienten i SC-Print 2000.

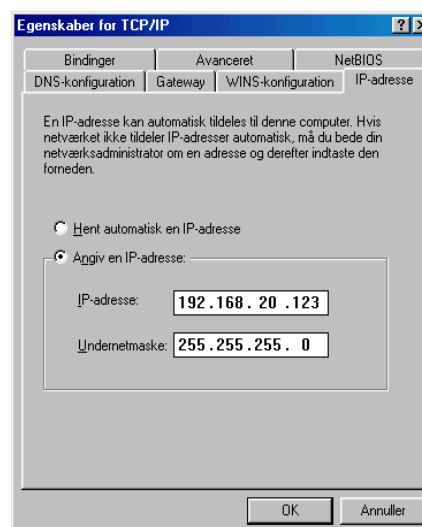
Konfiguration af netværket

Husk at kontrollere, at TCP/IP er tilføjet under **Netværk** på følgende måde.

1. Gå til **Start - Indstillinger**, og vælg **Kontrolpanel**. Dobbeltklik på ikonet **Netværk** i Kontrolpanel. Kontroller, at TCP/IP-protokollen er medtaget, og at følgende netværkskomponenter er installeret.



2. Kontroller egenskaber for TCP/IP.



Brugerhåndbog til Print Server Card

Konfiguration af Print Server Card

Brug NICManager i brugersoftwaren til Print Server Card til at konfigurere Print Server Card. Start NICManager. Listen over de Print Server Cards, der ligger på netværket, vises. Du kan søge ved at gå ind i **Filer** og derefter vælge **Søg**.



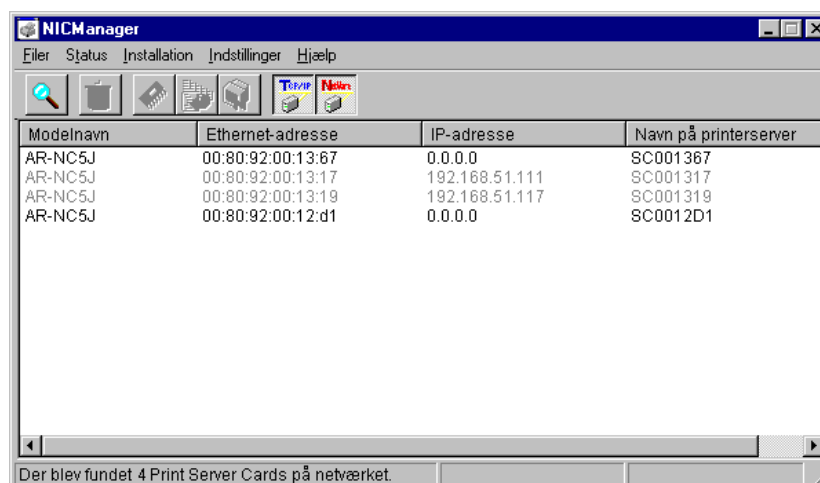
BEMÆRK!

- * Et NIC, som ikke er konfigureret, er fremhævet på listen.
- * Installer NICManager fra cd-rom'en Standardinstallation.
- * Visse parametre kan konfigureres fra en printer. Yderligere oplysninger finder du i brugerhåndbogen til printeren.

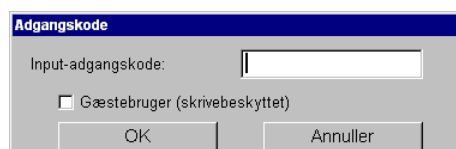


TIP!

- * Før Print Server Card konfigureres, skal du kontrollere Ethernet-adressen på Print Server Card. Ethernet-adressen består af seks sæt af det hexadecimale tocifrede tal, der er angivet på Print Server Card.
(f.eks.: 00.80.92.00.13.67)



1. Vælg det Print Server Card, du vil konfigurere, på listen. Gå til **Installation**, og vælg **Installation af Print Server Card**. **Adgangskode** vises. Skriv en adgangskode, og klik på **OK**. **Installation af Print Server Card** åbnes.

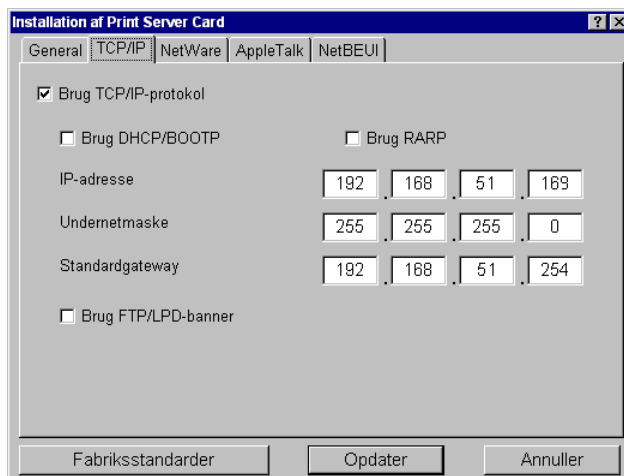


TIP!

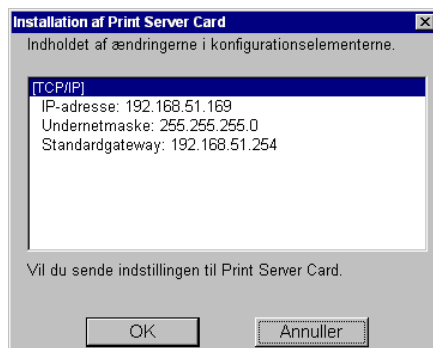
- * Adgangskoden i fabriksstandarden er **Sharp**.
- * Du kan se konfigurationen ved at vælge **Gæstebruger**, men du kan ikke ændre parametrene.

Brugerhåndbog til Print Server Card

2. Gå til **TCP/IP** i Installation af Print Server Card. Dette afsnit er en meget vigtig del af installationen, når du arbejder i et TCP/IP-miljø. Spørg netværksadministratoren, før du konfigurerer miljøet. Klik på **Opdater**, når alle parametre er udfyldt.



3. Ændringerne vises. Bekræft, og klik på **OK**.



4. Meddelelsen **Genstart Print Server Card** vises. Genstart printeren.
5. Søg med NICManager. Kontroller, at Print Server Card vises med den nye konfiguration. Konfigurationen er korrekt udført.



* Du kan ikke søge efter Print Server Card, mens det nulstilles. Vent et øjeblik, og prøv derefter igen.

Brugerhåndbog til Print Server Card

Tilføjelse af en LPR-port i SC-Print 2000

I dette afsnit forklares, hvordan du konfigurerer og udskriver med LPR i SC-Print 2000. Nedenstående forklaring forudsætter, at du allerede har installeret Windows 95/98/Me på computeren. Yderligere oplysninger om SC-Print 2000 finder du i kapitel VII.



* SC-Print 2000 LPR-udskrivning kan kun bruges med Print Server Card

TIP!

Tilføje en printerport

1. Gå til **Start - Programmer**, og vælg **Add SC-Print2000 port** i **SC-Print 2000. Guiden til tilføjelse af en SC-Print2000 port** vises.
2. Vælg **Udskriv ved hjælp af LPR**, og klik på **Næste**. Klik på **Søg**. Listen over de printerservere, der ligger på netværket, vises.
3. Marker Print Server Card, og klik på **Næste**. Som standard tilføjes **IP-adressen: Ip** automatisk i **Navn på destinationsprinterport**, men du kan ændre navnet efter ønske. Klik på **Næste**. Listen over ændringerne vises. Bekræft, og klik på **Udfør**.



BEMÆRK!

* Navnet i **Navn på destinationsprinterport** bliver brugt som printerportnavn, når printerdriveren konfigureres. Du skal angive et entydigt navn.

Brugerhåndbog til Print Server Card

Installere en printerdriver

1. Gå til **Start - Indstillinger**, og åbn **Printere**. Klik på **Tilføj printer**, og start guiden.
2. Vælg **Lokal printer**.
3. Listen over printerdrivere vises. Marker den korrekte printerdriver, og klik derefter på **Næste**.
4. Marker den LPR-port, som du oprettede, på listen **Tilgængelige porte**. Klik på **Næste**.
5. Følg instruktionerne. Lav en prøveudskrift.



TIP!

- * Hvis der vises en fejlmeddelelse angående bidirektional udskrivning, skal du markere afkrydsningsfeltet Vis ikke denne meddelelse igen og fortsætte med at udskrive.



BEMÆRK!

- * Hvis du vil bruge den printerdriver, der allerede er installeret, skal du åbne egenskaberne for printeren. Marker den printerport, du oprettede med SC-Print 2000 LPR-porten, på listen ved **Detaljer**.

Brugerhåndbog til Print Server Card

Tilføjelse af en IPP-port i SC-Print 2000

I dette afsnit forklares, hvordan du udskriver ved hjælp af IPP-funktionen i SC-Print 2000. Nedenstående forklaring forudsætter, at du allerede har installeret Windows 95/98/Me på computeren. Yderligere oplysninger om SC-Print 2000 finder du i kapitel VII.



- * IPP-funktionen i Print Server Card er en klientsoftware med IPP-udskrivningsfunktion (Internet Printing Protocol). Du kan udskrive via Internettet.



- * IPP-funktionen i SC-Print 2000 kan kun bruges i Windows 95/98/Me.

Tilføj en printerport

1. Gå til **Start - Programmer**, og vælg **Add SC-Print2000 port** i **SC-Print 2000**. Guiden startes.
2. Vælg **Udskriv ved hjælp af IPP**. Klik på **Næste**. Marker enten "Udskriv ikke ved hjælp af proxy-server" eller "Udskriv ved hjælp af proxy-server".



- * Hvis du vælger at udskrive ved hjælp af en proxy-server, skal du angive proxy-serverens adresse og portnummer. Hvis Internet Explorer 4/5 allerede er installeret og konfigureret til at oprette adgang til Internettet via et lokalnetværk (LAN), bliver dette afsnit automatisk konfigureret med de samme parametre som i Internet Explorer.
- * Hvis du har deaktiveret Internet Explorer til at oprette adgang til Internettet ved hjælp af en proxy-server, bliver du bedt om at vælge enten at oprette forbindelse ved hjælp af et modem og en telefonlinje eller ved hjælp af et lokalnetværk (LAN).

3. Ved **Printer-URL** skal du tilføje URL- eller IP-adressen for Print Server Card.

- * Hvis URL-adressen er "printer.abcd.com":

`http://printer.abcd.com:631/ipp/lp`
eller `http://printer.abcd.com:631/ipp`

- * Hvis IP-adressen er "192.168.10.100":

`http://192.168.10.100:631/ipp/lp`
eller `http://192.168.10.100:631/ipp`

4. Der søges efter Print Server Card, når URL-adressen er tilføjet. Ved **Navn på destinationsprinterport** tilføjes en printer-URL som standard. Du kan ændre navnet efter ønske. Fortsæt konfigurationen, bekræft parametrene, og klik på **Udfør**.



- * Navnet i **Navn på destinationsprinterport** bliver brugt som printerportnavn, når printerdriveren konfigureres. Du skal angive et entydigt navn.

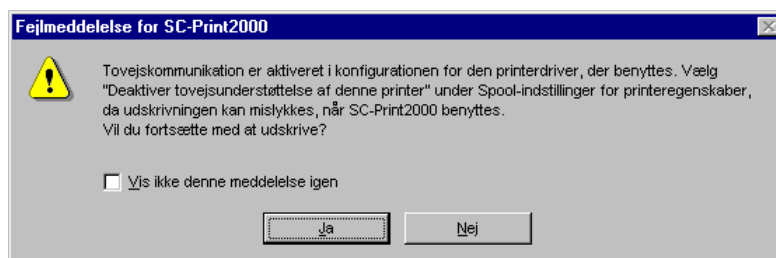
Brugerhåndbog til Print Server Card

Installere en printerdriver

1. Gå til **Start - Indstillinger**, og åbn **Printere**. Klik på **Tilføj printer**, og start guiden.
2. Vælg **Lokal printer**.
3. Listen over printerdrivere vises. Marker den korrekte printerdriver, og klik derefter på **Næste**.
4. Marker den IPP-port, som du oprettede, på listen **Tilgængelige porte**. Klik på **Næste**.
5. Følg instruktionerne. Lav en prøveudskrift.



- * Hvis der vises en fejlmeddelelse angående bidirektional udskrivning, skal du markere afkrydsningsfeltet Vis ikke denne meddelelse igen og fortsætte med at udskrive.



- * Hvis du vil bruge den printerdriver, der allerede er installeret, skal du gå ind i egenskaberne for printeren og ved **Detaljer** markere den printerport, som du oprettede med SC-Print 2000 IPP-porten, på listen.

Brugerhåndbog til Print Server Card

Udskrivning i Windows NT4.0 ved hjælp af TCP/IP

I dette afsnit forklares, hvordan du udskriver ved hjælp af TCP/IP-protokollen i Windows NT4.0.

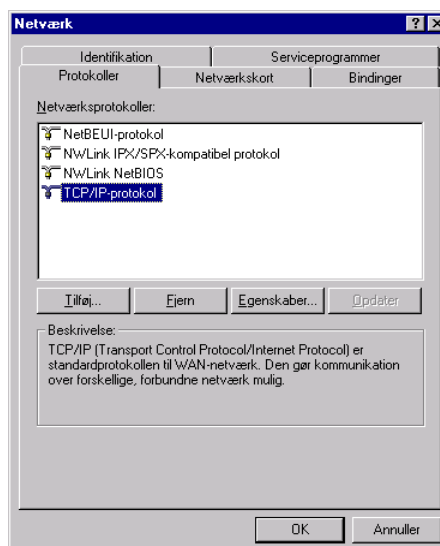


* Kontroller, at du bruger den rigtige printerdriver til Windows NT4.0.

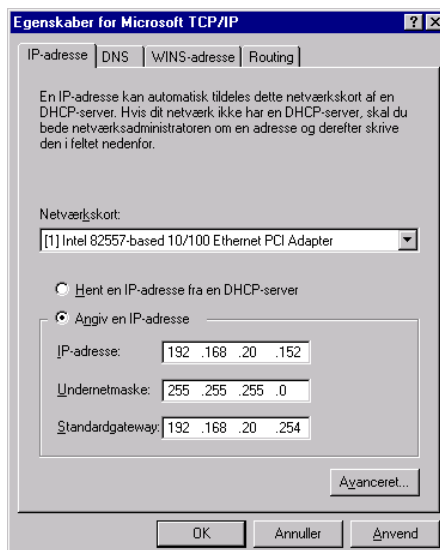
Konfiguration af netværket

Husk at kontrollere, at TCP/IP er tilføjet under **Netværk** og **Microsoft TCP/IP-Udskrift** på følgende måde.

1. Dobbeltklik på ikonet **Netværk** i **Kontrolpanel**, og bekræft, at TCP/IP-protokollen er tilføjet under **Protokoller**.

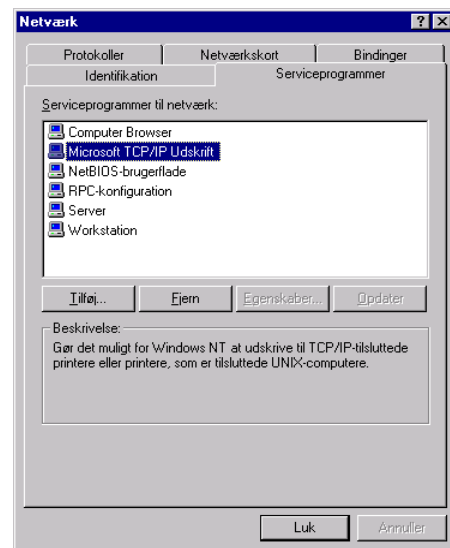


2. Kontroller egenskaber for TCP/IP.



Brugerhåndbog til Print Server Card

3. Kontroller, at tjenesten **Microsoft TCP/IP Udskrift** er tilføjet.



Brugerhåndbog til Print Server Card

Konfiguration af Print Server Card

Brug NICManager i brugersoftwaren til Print Server Card til at konfigurere Print Server Card. Start NICManager. Listen over de Print Server Cards, der ligger på netværket, vises. Du kan søge ved at gå til **Filer** og derefter vælge **Søg**.



BEMÆRK!

- * Et NIC, som ikke er konfigureret, er fremhævet på listen.
- * Installer NICManager fra cd-rom'en Standardinstallation.
- * Visse parametre kan konfigureres fra en printer. Yderligere oplysninger finder du i brugerhåndbogen til printerens.



TIP!

- * Før Print Server Card konfigureres, skal du kontrollere Ethernet-adressen på Print Server Card. Ethernet-adressen består af seks sæt af det hexadecimale tocifrede tal, der er angivet på Print Server Card.
(f.eks.: 00.80.92.00.13.67)

Modelnavn	Ethernet-adresse	IP-adresse	Navn på printerserver
AR-NC5J	00:80:92:00:13:67	0.0.0.0	SC001367
AR-NC5J	00:80:92:00:13:17	192.168.51.111	SC001317
AR-NC5J	00:80:92:00:13:19	192.168.51.117	SC001319
AR-NC5J	00:80:92:00:12:d1	0.0.0.0	SC0012D1

Der blev fundet 4 Print Server Cards på netværket.

1. Vælg det Print Server Card, som du vil konfigurere, på listen. Gå til **Installation**, og vælg **Installation af Print Server Card**. **Adgangskode** vises. Skriv en adgangskode, og klik på **OK**. **Installation af Print Server Card** åbnes.

Adgangskode

Input-adgangskode:

☐ Gæsteb bruger (skrivebeskyttet)

OK Annuller

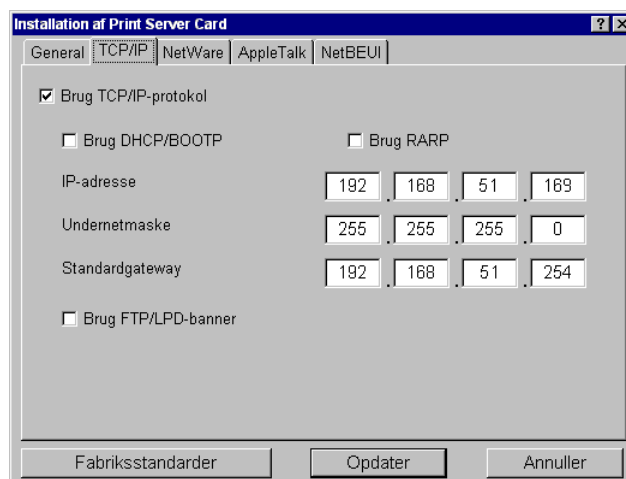


TIP!

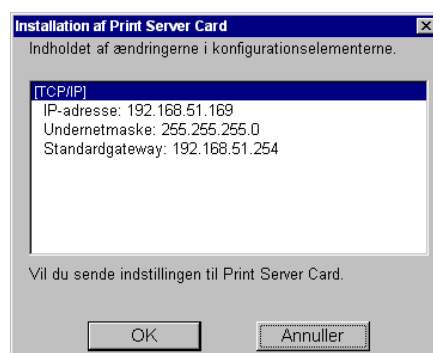
- * Adgangskoden i fabriksstandard er **Sharp**.
- * Du kan se konfigurationen ved at vælge **Gæsteb bruger**, men du kan ikke ændre parametrene.

Brugerhåndbog til Print Server Card

2. Gå til **TCP/IP** i Installation af Print Server Card. Dette afsnit er en meget vigtig del af installationen i et TCP/IP-miljø. Spørg netværksadministratoren, før du konfigurerer miljøet. Klik på **Opdater**, når alle parametre er udfyldt.



3. Ændringerne vises. Bekræft, og klik på **OK**.



4. Meddelelsen **Genstart Print Server Card** vises. Genstart printeren.
5. Søg med NICManager. Kontroller, at Print Server Card vises med den nye konfiguration. Konfigurationen er fuldført.



TIP!

* Du kan ikke søge efter Print Server Card, mens det nulstilles. Vent et øjeblik, og prøv derefter igen.

Brugerhåndbog til Print Server Card

Udskrivning ved hjælp af LPR i Windows NT 4.0

1. Gå til **Kontrolpanel**, og åbn **Printere**. Klik på **Tilføj printer**. Guiden vises.
2. Vælg **Denne computer**, og klik derefter på **Næste**.
3. Klik på **Tilføj port** i det næste vindue, og opret en ny port. Hvis du allerede oprettede en port, da du installerede Print Server Card, skal du fortsætte og markere porten.
4. Marker **LPR Port** under **Printerporte til rådighed**, og klik på **Ny port**.
5. Tilføj IP-adressen for Print Server Card i "Angiv navn eller adresse på lpd-udbyderen" under Tilføj LPR-kompatibel printer, og tilføj portnavnet "lp" for Print Server Card under "Angiv navn på printer eller printerkø på den pågældende server", og klik på **OK**.
6. Listen over de printerporte, du kan bruge, vises. Klik på **Luk**. Navnet føjes til de printerporte, du kan bruge. Marker den relevante port, og klik derefter på **Næste**.
7. Marker den printerdriver, der passer til printeren. Klik derefter på **Næste**.
8. Tilføj navnet på den printer, der skal bruges. Du kan ændre navnet efter ønske. Klik derefter på **Næste**.
9. Du kan vælge at dele printeren. Hvis du vil dele printeren, skal du tilføje det ønskede printernavn. Du behøver ikke foretage dig noget for at "Du kan installere ekstra drivere,..." Klik på **Næste**.
10. Prøv at udskrive testsiden.

Brugerhåndbog til Print Server Card

Udskrivning i Windows 2000/XP ved hjælp af TCP/IP

I dette afsnit forklares, hvordan du udskriver fra Windows 2000/XP ved hjælp af TCP/IP-protokollen.

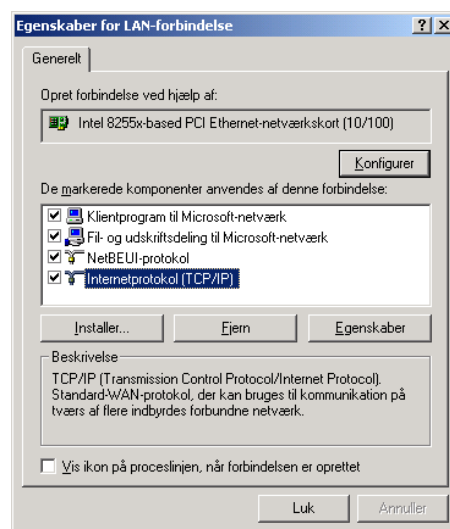


* Kontroller, at du bruger den rigtige printerdriver til Windows 2000/XP.

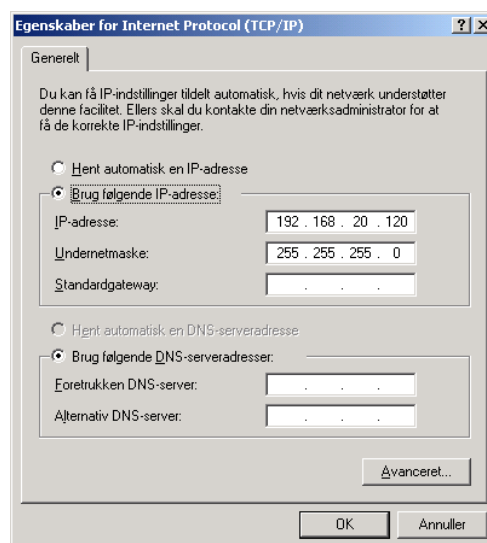
Konfiguration af netværket

Husk at kontrollere, at TCP/IP er tilføjet under **Netværk** på følgende måde.

1. Åbn **Egenskaber for LAN - forbindelse** under Kontrolpanel - **Netværks- og okaldsforbindelser**, og bekræft, at **TCP/IP**-protokollen er tilføjet.



2. Bekræft egenskaberne for **TCP/IP**.



* Du behøver ikke at tilføje tjenesten "Microsoft TCP/IP-udskrivning" i Windows 2000/XP.

Brugerhåndbog til Print Server Card

Konfiguration af Print Server Card

Brug NICManager i brugersoftwaren til Print Server Card til at konfigurere Print Server Cards. Start NICManager. Listen over de Print Server Card, der ligger på netværket, vises. Du kan søge ved at gå til **Filer** og derefter vælge **Søg**.



BEMÆRK!

- * Et NIC, som ikke er konfigureret, er fremhævet på listen.
- * Installer NICManager fra cd-rom'en Standardinstallation.
- * Visse parametre kan konfigureres fra en printer. Yderligere oplysninger finder du i brugerhåndbogen til printerne.



TIP!

- * Før Print Server Card konfigureres, skal du kontrollere Ethernet-adressen på Print Server Card. Ethernet-adressen består af seks sæt af det hexadecimalt tocifrede tal, der er angivet på Print Server Card.
(f.eks.: 00.80.92.00.13.67)

Modelnavn	Ethernet-adresse	IP-adresse	Navn på printserver
AR-NC5J	00:80:92:00:13:67	0.0.0.0	SC001367
AR-NC5J	00:80:92:00:13:17	192.168.51.111	SC001317
AR-NC5J	00:80:92:00:13:19	192.168.51.117	SC001319
AR-NC5J	00:80:92:00:12:d1	0.0.0.0	SC0012D1

Der blev fundet 4 Print Server Cards på netværket.

1. Vælg det Print Server Card, du vil konfigurere, på listen. Gå til **Installation**, og vælg **Installation af Print Server Card**. **Adgangskode** vises. Skriv en adgangskode, og klik på **OK**. **Installation af Print Server Card** åbnes.

Adgangskode

Input-adgangskode:

☐ Gæstebruger (skrivebeskyttet)

OK Annuller

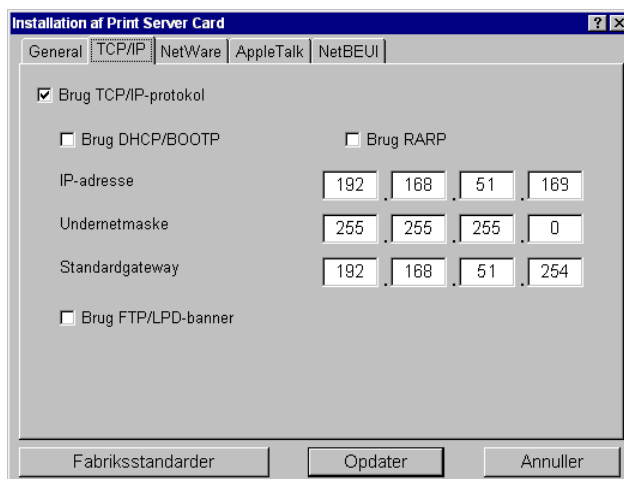


TIP!

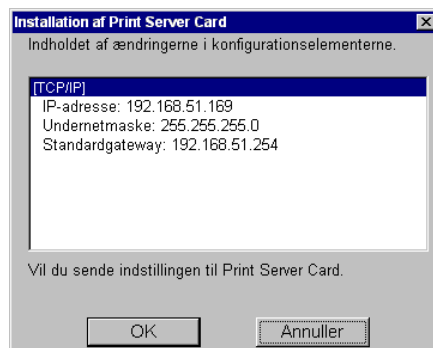
- * Adgangskoden i fabriksstandarden er **Sharp**.
- * Du kan se konfigurationen ved at vælge **Gæstebruger**, men du kan ikke ændre parametrene.

Brugerhåndbog til Print Server Card

2. Gå til **TCP/IP** i Installation af Print Server Card. Dette afsnit er en meget vigtig del af installationen i et TCP/IP-miljø. Spørg netværksadministratoren, før du konfigurerer miljøet. Klik på **Opdater**, når alle parametre er udfyldt.



3. Ændringerne vises. Bekræft, og klik på **OK**.



4. Meddelelsen **Genstart Print Server Card** vises. Genstart printeren.
5. Søg med NICManager. Kontroller, at Print Server Card vises med den nye konfiguration. Konfigurationen er fuldført.

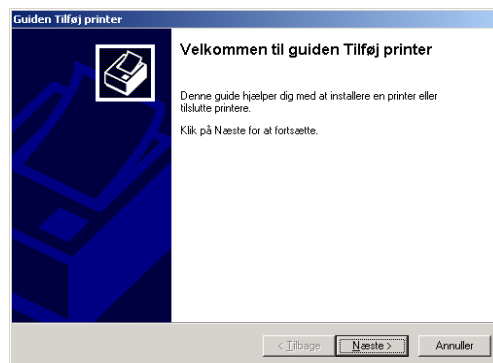


* Du kan ikke søge efter Print Server Card, mens det nulstilles. Vent et øjeblik, og prøv derefter igen.

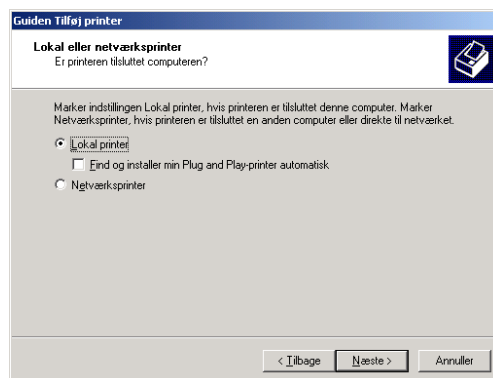
Brugerhåndbog til Print Server Card

Print ved brug af TCP/IP Standardprinterport under Windows 2000/XP

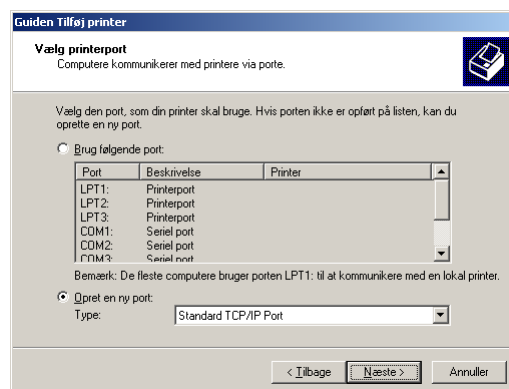
1. Gå til **Start - Indstillinger - Kontrolpanel - Printere**, klik på **Tilføj printer**, og start guiden.



2. Vælg **Lokal printer**. Husk at fjerne markeringen fra **Find og installer min Plug and Play-printer automatisk**.

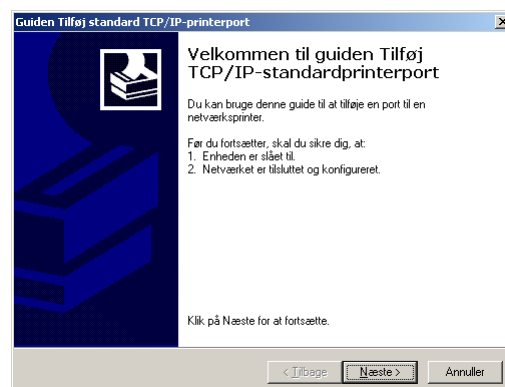


3. Marker afkrydsningsfeltet **Opret en ny port** i **Vælg printerport**, og opret en ny port. Marker **Standard TCP/IP Port**, og klik på **Næste**.
Hvis destinationsprinterporten blev oprettet, da Print Server Card blev installeret, skal du vælge porten under **Brug følgende port** og klikke på **Næste**.

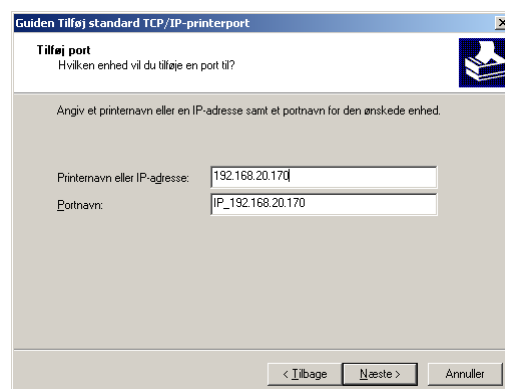


Brugerhåndbog til Print Server Card

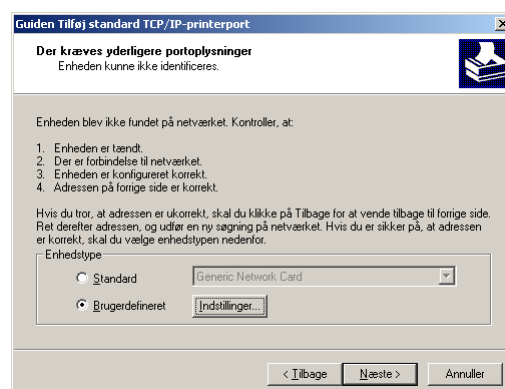
4. Vinduet Tilføj TCP/IP Standardprinterport vises.



5. Tilføj printerport.
Indtast produktets IP-adresse under **Printernavn eller IP-adresse**.
Hvis du ikke indtaster et Portnavn, kan indtastning af defaultadressen anbefales (IP_xxx.xxx.xxx.xxx).

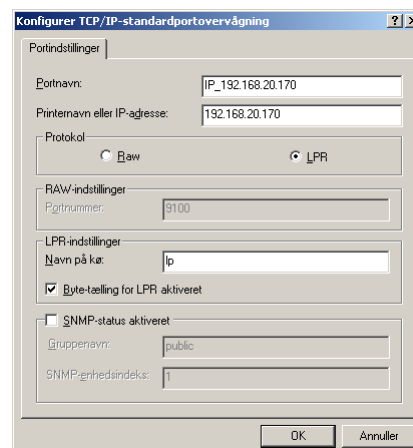


6. Enhedstypen identificeres.
Marker **Brugerdefineret** radioknap og click på **Indstillinger**.

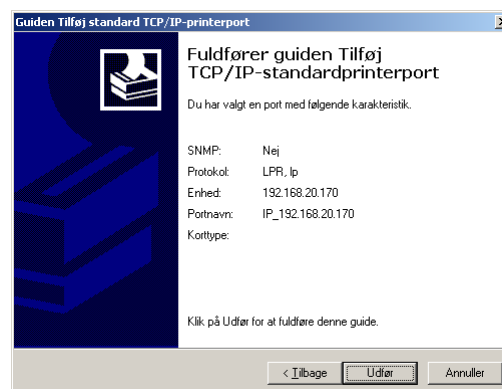


Brugerhåndbog til Print Server Card

7. Indtast portoplysninger.
Vælg **LPR** under **Protokol**.
Indtast **lp** som Navn på kø under **LPR-Indstillinger**, og marker **Byte-tælling for LPR aktiveret**.



8. Konfigurationen kontrolleres.



Brugerhåndbog til Print Server Card

9. Marker den printerdriver, der skal bruges, under **Guiden Tilføj printer**. Klik på **Næste**.



BEMÆRK!

- * Når **Brug nuværende driver** vises, skal du vælge, om du vil bevare den eksisterende driver eller skifte til en ny driver.

10. Tilføj det printernavn, der skal bruges i Windows 2000/XP, under **Printernavn**. Tilføj eventuelt et navn. Vælg, om du vil bruge denne printer som standardprinter, og klik derefter på **Næste**.
11. Marker **Del som** eller **Del ikke denne printer** afhængigt af miljøet, under **Udskriftsdeling**. Hvis printeren er delt, skal du skrive et sharenavn. Klik på **Næste**.
12. Marker **Ja** ved **Udskriv testside**. Klik på **Næste**.
13. Oplysninger om konfigurationen vises. Klik på **Udfør**, hvis konfigurationen er korrekt. Den nye printer bliver tilføjet på listen. Hvis testudskriften er korrekt, er installationen af printeren fuldført.

Brugerhåndbog til Print Server Card

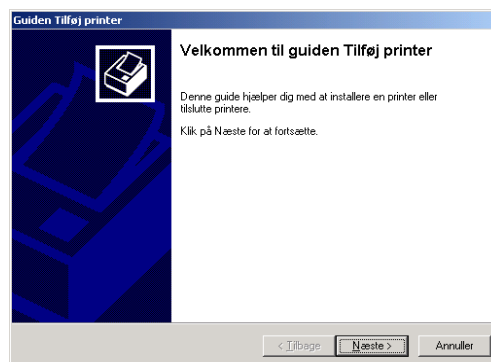
Udskrivning fra LPR i Windows 2000/XP

I dette afsnit forklares, hvordan du udskriver fra Windows 2000/XP ved hjælp af LPR.

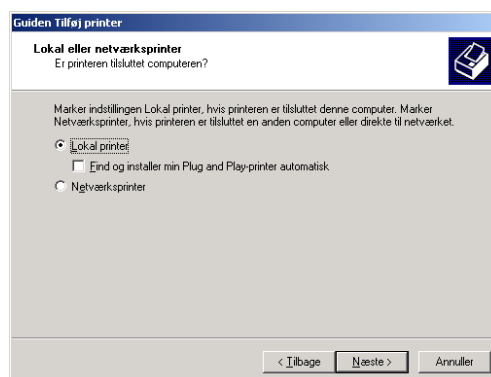


- * For at du kan udskrive ved hjælp af LPR, skal der tilføjes en LPR-port. Gå til **Start - Indstillinger - Kontrolpanel - Tilføj/fjern programmer - Tilføj/fjern Windows-komponenter**, og åbn **Guiden Windows-komponenter**. Marker **Andre Network File and Print Services** i komponenten, klik på **Detalje**, marker **Print Services for Unix**, og klik på **OK**. **Guiden Windows-komponent** vises. Klik på Udfør, når komponenten er tilføjet. LPR-porten tilføjes.

1. Gå til **Start - Indstillinger - Kontrolpanel - Printere**, klik på **Tilføj printer**, og start guiden.



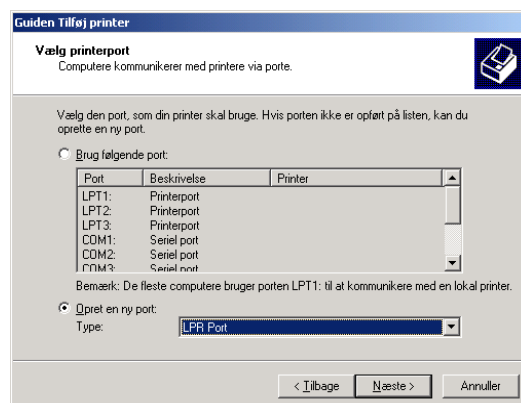
2. Vælg **Lokal printer**. Husk at fjerne markeringen fra **Find og installer min Plug and Play-printer automatisk**.



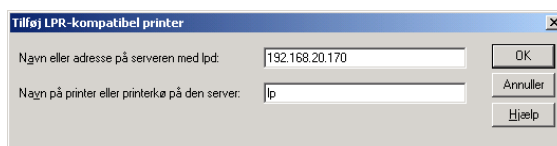
Brugerhåndbog til Print Server Card

3. Marker afkrydsningsfeltet **Opret en ny port** i **Vælg printerport**, og opret en ny port. Marker **Standard TCP/IP Port**, og klik på **Næste**.

Hvis destinationsprinterporten blev oprettet, da Print Server Card blev installeret, skal du vælge porten under **Brug følgende port** og klikke på **Næste**.



4. Skriv IP-adressen, der var konfigureret til Print Server Card, under **Navn eller adresse på serveren med lpd**. Tilføj **lp** under **Navn på printer eller printer kø på den server**, og klik på **OK**.



5. Marker den printerdriver, der skal bruges, under **Guiden Tilføj printer**. Klik på **Næste**.



BEMÆRK!

- * Når **Brug nuværende driver** vises, skal du vælge, om du vil bevare den eksisterende driver eller skifte til en ny driver.

6. Tilføj det printernavn, der skal bruges i Windows 2000/XP, under **Printernavn**. Tilføj eventuelt et navn. Vælg, om du vil bruge denne printer som standardprinter, og klik derefter på **Næste**.
7. Marker **Del som** eller **Del ikke denne printer** afhængigt af miljøet, under **Udskriftsdeling**. Hvis printeren er delt, skal du skrive et sharenavn. Klik på **Næste**.
8. Marker **Ja** ved **Udskriv testside**. Klik på **Næste**.
9. Oplysninger om konfigurationen vises. Klik på **Udfør**, hvis konfigurationen er korrekt. Den nye printer bliver tilføjet på listen. Hvis testudskriften er korrekt, er installationen af printeren fuldført.

Brugerhåndbog til Print Server Card

Tilføjelse af en IPP-port i Windows 2000/XP

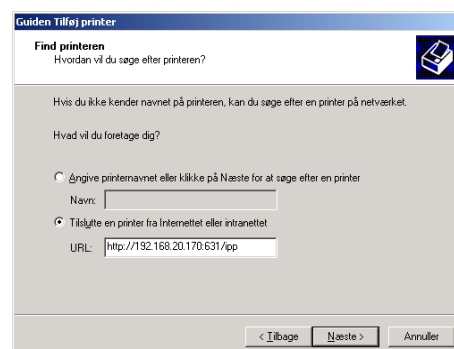
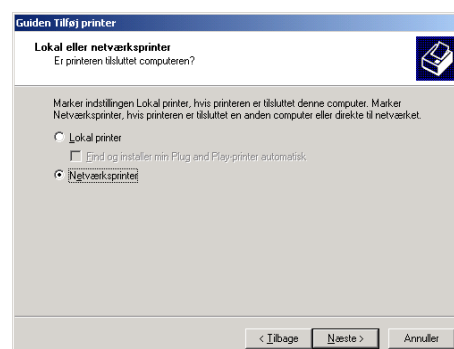
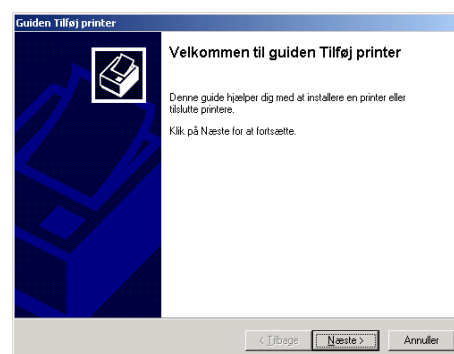
I dette afsnit forklares, hvordan du udskriver ved hjælp af IPP-funktionen.



BEMÆRK!

* Print Server Card er kompatibelt med IPP. Du kan udskrive data via Internettet.

1. Gå til **Start - Indstillinger - Kontrolpanel - Printere**, og dobbeltklik på **Tilføj printer**. **Guiden Tilføj printer** startes.
2. Vælg **Netværksprinter** som printerforbindelse.
3. Marker **Tilslutte en printer fra Internettet eller intranettet** under **Find printeren**, og tildel en URL-adresse eller en IP-adresse til Print Server Card. Klik på **OK**, hvis **Tilslut printer** vises.



Hvis URL-adressen er "psc.abcd.com":

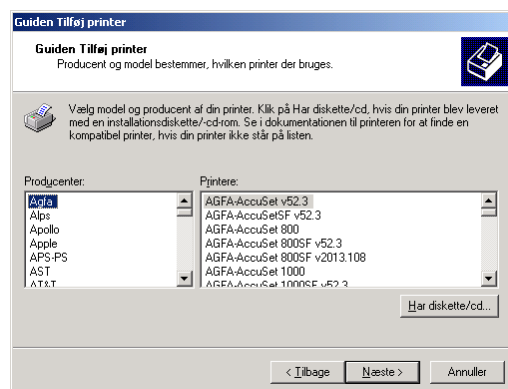
http://psc.abcd.com:631/ipp/lp
eller http://psc.abcd.com:631/ipp

Hvis IP-adressen er "192.168.20.170":

http://192.168.20.170:631/ipp/lp
eller http://192.168.20.170:631/ipp

Brugerhåndbog til Print Server Card

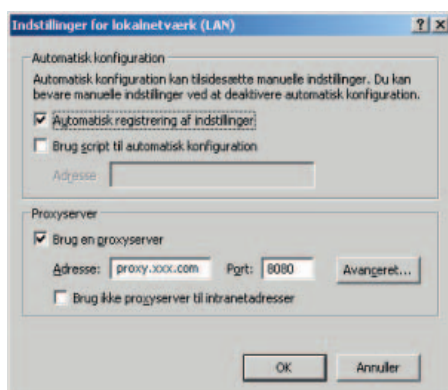
4. Marker printerdriveren til printeren, og klik på **Næste**.



5. Vælg at bruge denne printer som standardprinter. Klik på **Næste**. Klik på **Udfør**, når installationen er fuldført.



- * Hvis du vil udskrive via proxy-serveren, skal du konfigurere proxy-serveren på Webbrowseren. I Internet Explorer 4/5 vises nedenstående skærm.



Brugerhåndbog til Print Server Card

Udskrivning i Windows 95/98/Me ved hjælp af NetBEUI

I dette afsnit forklares, hvordan du udskriver ved hjælp af NetBEUI-protokollen i et Windows 95/98/Me-miljø.

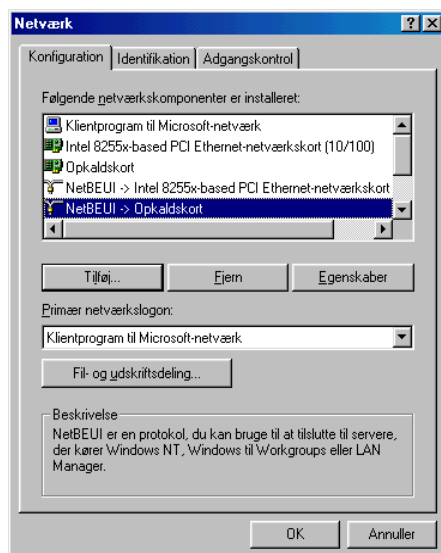


* Kontroller, at du bruger den rigtige printerdriver til Windows 95, Windows 98 og Windows Me.

Konfiguration af netværket

NetBEUI-protokol og Fil- og udskriftsdeling til Microsoft-netværk skal være markeret under **Netværk - Konfiguration**, for at du kan udskrive ved hjælp af NetBEUI-protokollen.

1. Gå til **Start - Indstillinger**, og åbn **Kontrolpanel**. Klik på **Netværk**, og tilføj *NetBEUI-protokol og Fil- og udskriftsdeling til Microsoft-netværk* ved **Netværk - Konfiguration**.



Brugerhåndbog til Print Server Card

Konfiguration af Print Server Card

I dette afsnit forklares, hvordan du konfigurerer Print Server Card til udskrivning ved hjælp af NetBEUI-protokollen.



- * Visse parametre kan konfigureres fra en printer. Yderligere oplysninger finder du i brugerhåndbogen til printereren.

Du kan konfigurere Print Server Card til at aktivere eller deaktivere NetBEUI-protokollen. Hvis du deaktiverede NetBEUI-protokollen i guiden Hurtig installation, kan du aktivere den i NICManager.



- * Du kan installere NICManager fra standardinstallationen på cd-rom'en.

1. Start NICManager.
2. Listen over de Print Server Cards, der ligger på netværket, vises.
3. Vælg det Print Server Card, som du vil konfigurere, på listen. Gå til **Installation**, og vælg **Installation af Print Server Card**. **Adgangskode** vises. Skriv en adgangskode, og klik på **OK**. **Installation af Print Server Card** åbnes.



- * Adgangskoden i fabriksstandarden er **Sharp**.
- * Du kan se konfigurationen ved at vælge **Gæstebruger**, men du kan ikke ændre konfigurationen.

4. Gå til **NetBEUI** i **Installation af Print Server Card**. Dette afsnit er en meget vigtig del af installationen i et TCP/IP-miljø. Spørg netværksadministratoren, før du konfigurerer miljøet. Klik på **Opdater**, når alle parametre er udfyldt.



- * Hvis du vil ændre arbejdsgruppens navn, skal du markere det arbejdsgruppenavn, der allerede findes, i **Hele netværket**.

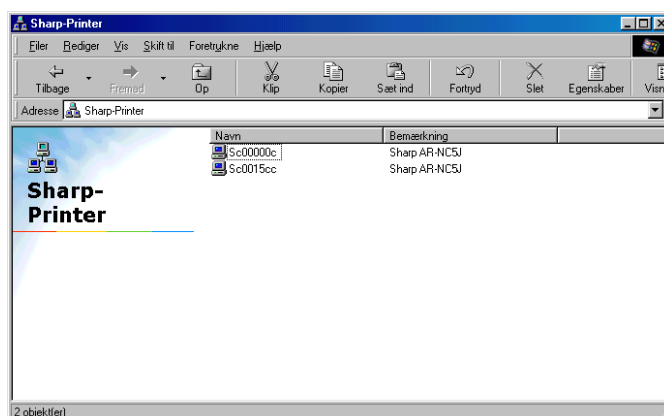
Brugerhåndbog til Print Server Card

Tilføjelse af en printer

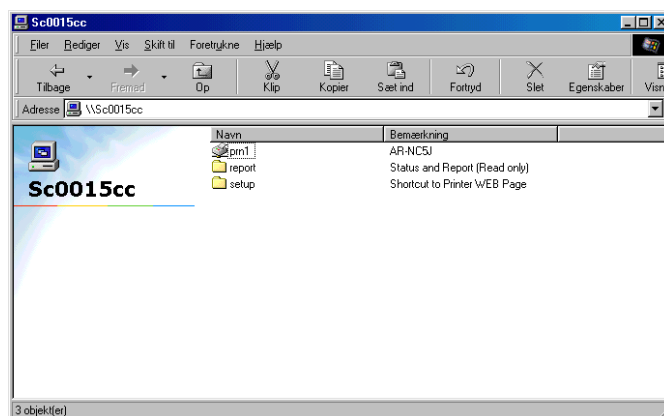
1. Klik på **Andre computere**, og åbn arbejdsgruppen **Sharp-Printer** i **Hele netværket**. Klik på computeren (Print Server Card).



- * Det kan tage et par minutter at finde Print Server Card. Vent et øjeblik, og prøv derefter igen.
- * "xxxxxx" i "SCxxxxxx" angiver de sidste seks cifre i Ethernet-adressen for Print Server Card.



2. Et printerikon og to mapper vises. Klik på printerikonet.



- * Yderligere oplysninger om mapperne **report** og **setup** finder du i **Appendiks - NetBEUI** i onlinebrugerhåndbogen.

3. Hvis printeren ikke er konfigureret, vises en meddelelse, der spørger, om du vil fortsætte med at konfigurere en printer. Klik på **Ja**. Hvis printerkonfigurationen er fuldført, vises en liste over de ventende udskriftsjob.
4. Guiden startes. Følg instruktionerne. Printerens tilføjes på listen. Lav en prøveudskrift.

Brugerhåndbog til Print Server Card

Udskrivning i Windows NT 4.0 ved hjælp af NetBEUI

I dette afsnit forklares, hvordan du udskriver ved hjælp af NetBEUI-protokollen i et Windows NT 4.0-miljø.

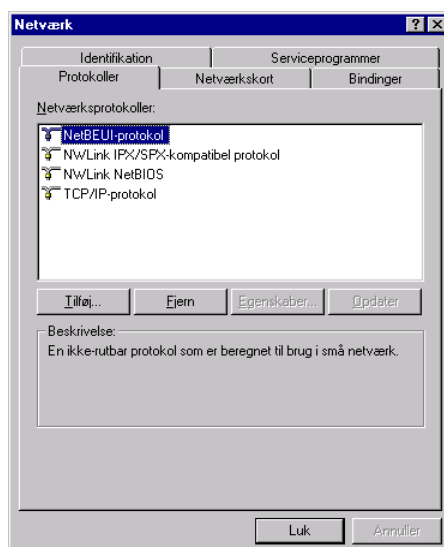


* Kontroller, at du bruger den rigtige printerdriver til Windows NT 4.0.

Konfiguration af netværket

NetBEUI-protokollen skal være markeret i Netværksegenskaber, for at du kan bruge NetBEUI-protokollen.

1. Gå til **Start - Indstillinger**, og åbn **Kontrolpanel**. Klik på **Netværk**, tilføj NetBEUI-protokol under **Protokoller**, og tilføj computerbrowseren ved **Serviceprogrammer**.



Brugerhåndbog til Print Server Card

Konfiguration af Print Server Card

I dette afsnit forklares, hvordan du konfigurerer Print Server Card til udskrivning ved hjælp af NetBEUI-protokollen.



BEMÆRK!

- * Visse parametre kan konfigureres fra en printer. Yderligere oplysninger finder du i brugerhåndbogen til printerens.

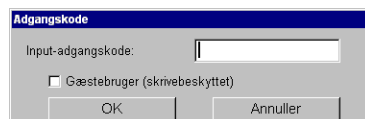
Du kan konfigurere Print Server Card til at aktivere eller deaktivere NetBEUI-protokollen. Hvis du deaktiverede NetBEUI-protokollen i guiden Hurtig installation, kan du aktivere den i NICManager.



BEMÆRK!

- * Du kan installere NICManager fra Standardinstallation på cd-rom'en.

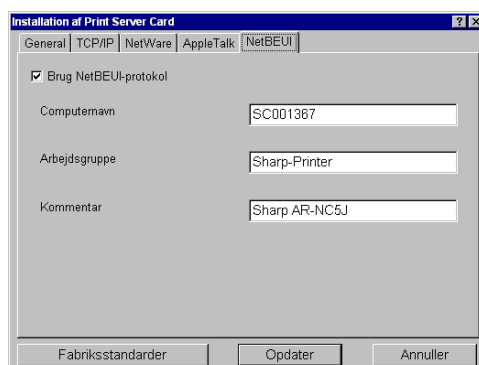
1. Start NICManager.
2. Listen over de Print Server Cards, der ligger på netværket, vises.
3. Vælg det Print Server Card, som du vil konfigurere, på listen. Gå til **Installation**, og vælg **Installation af Print Server Card**. **Adgangskode** vises. Skriv en adgangskode, og klik på **OK**. **Installation af Print Server Card** åbnes.



TIP!

- * Adgangskoden i fabriksstandarden er **Sharp**.
- * Du kan se konfigurationen ved at vælge **Gæstebruger**, men du kan ikke ændre konfigurationen.

4. Gå til **NetBEUI** i **Installation af Print Server Card**. Dette afsnit er en meget vigtig del af installationen i et TCP/IP-miljø. Spørg netværksadministratoren, før du konfigurerer miljøet. Klik på **Opdater**, når alle parametre er udfyldt.



TIP!

- * Hvis du vil ændre arbejdsgruppens navn, skal du markere et arbejdsgruppenavn, der allerede findes, i **Hele netværket**.

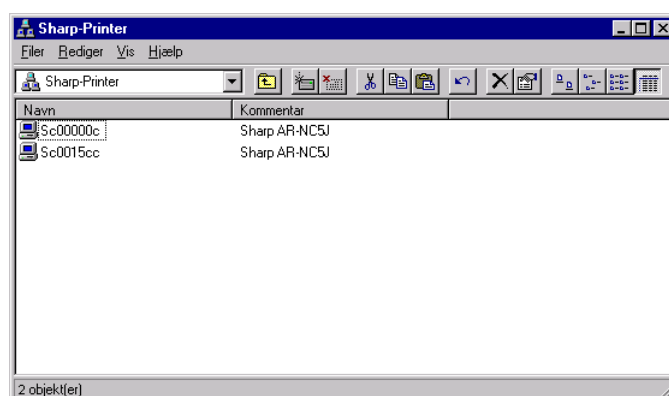
Brugerhåndbog til Print Server Card

Tilføjelse af en printer

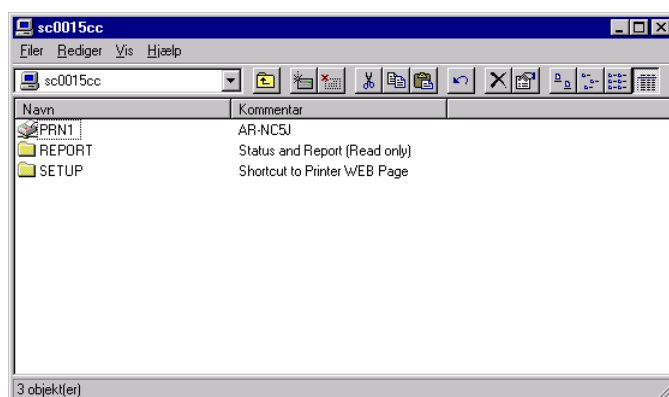
1. Klik på **Andre computere**, og åbn arbejdsgruppen **Sharp-Printer** i **Hele netværket**. Klik på computeren (Print Server Card).



- * Det kan tage et par minutter at finde Print Server Card. Vent et øjeblik, og prøv derefter igen.
- * "xxxxxXx" i "SCxxxxxx" angiver de sidste seks cifre i Ethernet-adressen for Print Server Card.



2. Et printerikon og to mapper vises. Klik på printerikonet.



- * Yderligere oplysninger om mapperne **report** og **setup** finder du i **Appendiks - NetBEUI** i onlinebrugerhåndbogen.

3. Hvis printeren ikke er konfigureret, vises en meddelelse, der spørger, om du vil fortsætte med at konfigurere en printer. Klik på **Ja**. Hvis printerkonfigurationen er fuldført, vises en liste over de ventende udskriftsjob.
4. Guiden startes. Følg instruktionerne. Printerens bliver tilføjet på listen. Lav en prøveudskrift.

Brugerhåndbog til Print Server Card

Udskrivning i Windows 2000 ved hjælp af NetBEUI

I dette afsnit forklares, hvordan du udskriver ved hjælp af NetBEUI-protokollen i et Windows NT2000-miljø.



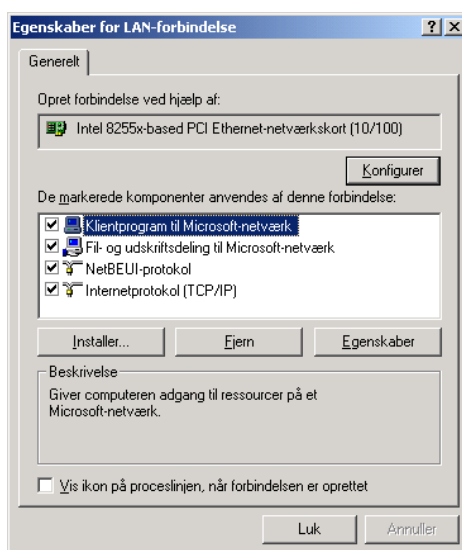
* Kontroller, at du bruger den rigtige printerdriver til Windows 2000.

Konfiguration af netværket

NetBEUI-protokol og **Fil- og udskriftsdeling til Microsoft** skal være markeret under Netværkskonfiguration, for at du kan udskrive ved hjælp af NetBEUI-protokollen.

Konfiguration i Windows 2000

1. Gå til **Start - Indstillinger**, og åbn egenskaberne for **LAN - Forbindelse i Kontrolpanel - Netværks- og opkaldsforbindelser**. Tilføj **NetBEUI-protokol** og **Fil- og udskriftsdeling til Microsoft**. Konfiguration i Windows 2000



Brugerhåndbog til Print Server Card

Konfiguration af Print Server Card

I dette afsnit forklares, hvordan du konfigurerer Print Server Card til udskrivning ved hjælp af NetBEUI-protokollen.



BEMÆRK!

- * Visse parametre kan konfigureres fra en printer. Yderligere oplysninger finder du i brugerhåndbogen til printerne.

Du kan konfigurere Print Server Card til at aktivere eller deaktivere NetBEUI-protokollen. Hvis du deaktiverede NetBEUI-protokollen i guiden Hurtig installation, kan du aktivere den i NICManager.



BEMÆRK!

- * Du kan installere NICManager fra "Standardinstallation" på cd-rom'en.

1. Start NICManager.
2. Listen over de Print Server Cards, der ligger på netværket, vises.
3. Vælg det Print Server Card, som du vil konfigurere, på listen. Gå til **Installation**, og vælg **Installation af Print Server Card**. **Adgangskode** vises. Skriv en adgangskode, og klik på **OK**. **Installation af Print Server Card** åbnes.



TIP!

- * Adgangskoden i fabriksstandarden er **Sharp**.
- * Du kan se konfigurationen ved at vælge **Gæstebruger**, men du kan ikke ændre konfigurationen.

4. Gå til **NetBEUI** i **Installation af Print Server Card**. Dette afsnit er en meget vigtig del af installationen i et TCP/IP-miljø. Spørg netværksadministratoren, før du konfigurerer miljøet. Klik på **Opdater**, når alle parametre er udfyldt.



TIP!

- * Hvis du vil ændre arbejdsgruppens navn, skal du markere et arbejdsgruppenavn, der allerede findes, i **Hele netværket**.

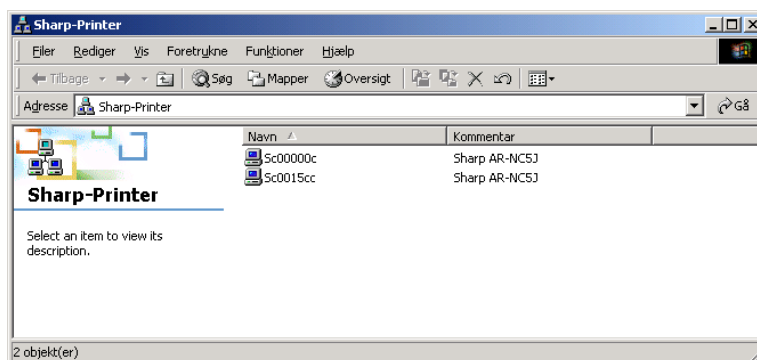
Brugerhåndbog til Print Server Card

Tilføjelse af en printer

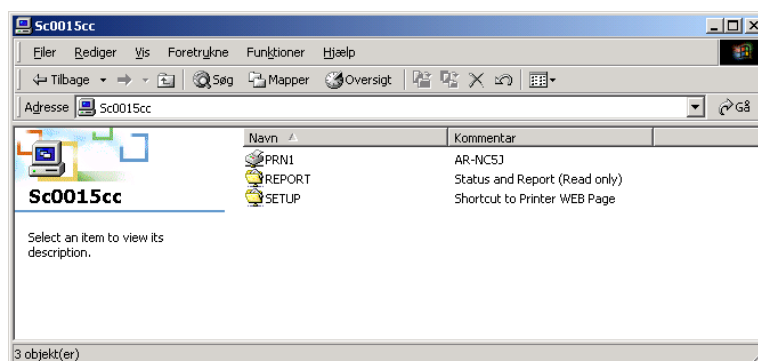
1. Åbn **Netværkssteder - Hele netværket**, og vis alle i netværket. Dobbeltklik på **Microsoft Windows-netværk**, åbn den arbejdsgruppe, hvor Print Server Card findes, og dobbeltklik på ikonet Print Server Card (vises som et computerikon).



- * Det kan tage et par minutter at finde Print Server Card. Vent et øjeblik, og prøv derefter igen.
- * "xxxxxx" i "SCxxxxxx" angiver de sidste seks cifre i Ethernet-adressen for Print Server Card.



2. Et printerikon og to mapper vises. Klik på printerikonet.



- * Yderligere oplysninger om mapperne **report** og **setup** finder du i **Appendiks - NetBEUI** i onlinebrugerhåndbogen.

3. Hvis printeren ikke er konfigureret, vises en meddelelse, der spørger, om du vil fortsætte med at konfigurere en printer. Klik på **Ja**. Hvis printerkonfigurationen er fuldført, vises en liste over de ventende udskriftsjob.
4. Guiden startes. Følg instruktionerne. Printerens bliver tilføjet på listen. Lav en prøveudskrift.