

Appendiks

Appendiks	1
Konfiguration af IP-adressen med DHCP/BOOTP/RARP/ARP	2
Konfiguration af IP-adressen med DHCP (Windows NT4.0)	2
Konfiguration af IP-adressen med DHCP (Windows 2000)	4
Konfiguration af IP-adressen med BOOTP	6
Konfiguration af IP-adressen med RARP	7
Konfiguration af IP-adressen med ARP	8
Om NetBEUI	10
Om TELNET	12

Brugerhåndbog til Print Server Card

Konfiguration af IP-adressen med DHCP/BOOTP/RARP/ARP

Konfiguration af IP-adressen med DHCP (Windows NT4.0)

I dette afsnit forklares, hvordan du konfigurerer en IP-adresse med DHCP på en Windows NT4.0-server.



BEMÆRK!

- * Registrer IP-adressen og Ethernet-adressen på en Windows NT4.0 DHCP-server. IP-adressen konfigureres til Print Server Card, når printeren tændes.



TIP!

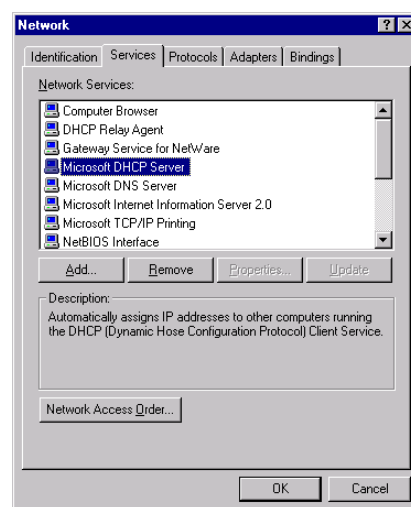
- * Hvis du ikke registrerer IP-adressen, tildeles en ny adresse, hver gang du tænder den printer, som Print Server Card er installeret på.

1. Gå til **Control Panel - Network**, og vælg **Services**. Tilføj **Microsoft DHCP Server** under Network Services.

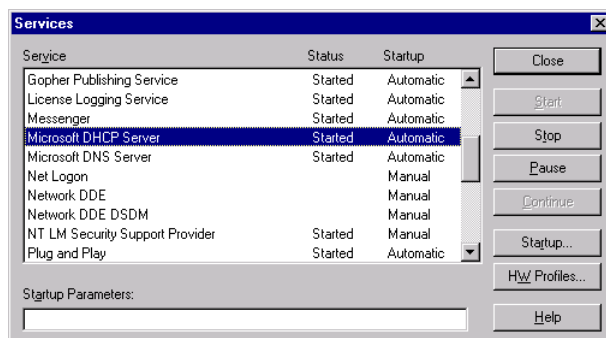


TIP!

- * Du skal have logonrettigheder.

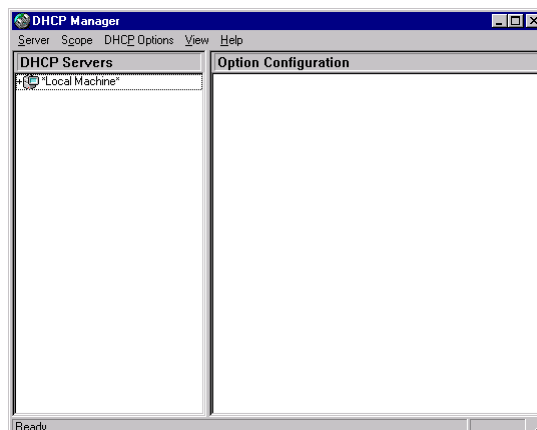


2. Gå til **Control Panel**, vælg **Services**, og start **Microsoft DHCP Server**.

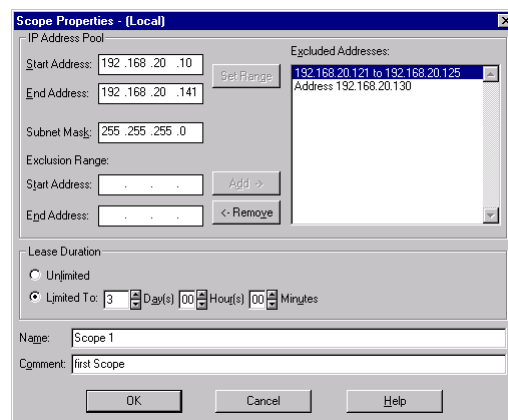


Brugerhåndbog til Print Server Card

3. Gå til **Administrative Tools (Common)** fra **Program**, og start DHCP Manager.



4. Vælg **Scope - Create**, og definer en IP-adresse-pulje.

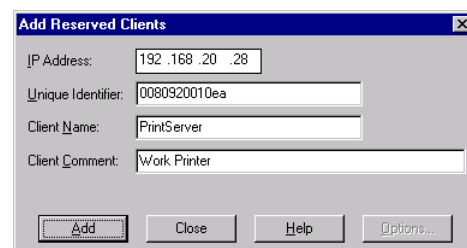


5. Vælg **Scope - Add Reservation**, og angiv IP-adressen og Ethernet-adressen.



TIP!

* Trin 5 er ikke nødvendigt, hvis du ikke behøver definere en IP-adresse.

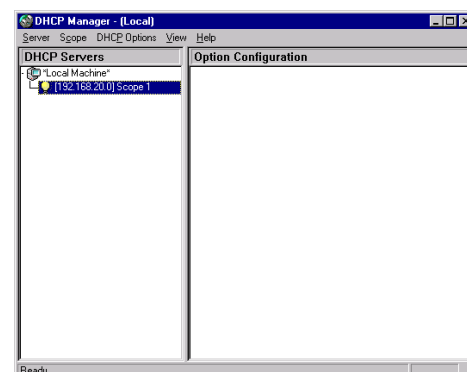


6. Vælg **Scope**, og aktiver det oprettede område. Tænd den printer, som Print Server Card er installeret på.



BEMÆRK!

* Ved at vælge **Scope - Active Lease** kan du kontrollere status for tildeling af IP-adressen.



Brugerhåndbog til Print Server Card

Konfiguration af IP-adressen med DHCP (Windows 2000)

I dette afsnit forklares, hvordan du angiver en IP-adresse med DHCP på en Windows 2000-server.



TIP!

- * Registrer IP-adressen og Ethernet-adressen på en Windows 2000 DHCP-server. IP-adressen konfigureres til Print Server Card, når printeren tændes.



BEMÆRK!

- * Hvis du ikke registrerer IP-adressen, tildeles en ny adresse, hver gang du tænder den printer, som Print Server Card er installeret på.

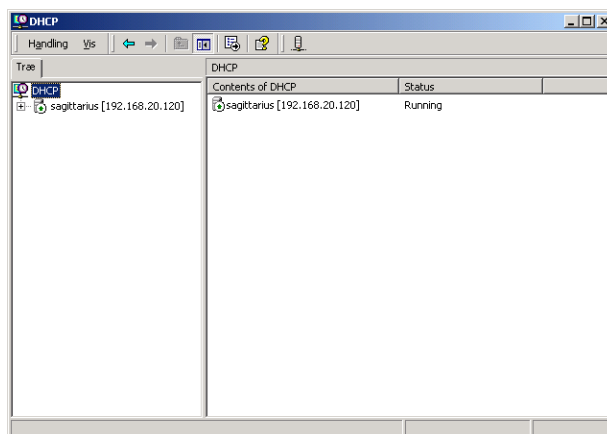
1. Gå til **Start - Indstillinger - Kontrolpanel - Tilføj/fjern programmer - Tilføj/fjern Windows-komponenter**, og åbn guiden **Windows-komponenter**. Vælg **Andre Network File and Print Services** i komponenten. Marker **DHCP (Dynamic Host Configuration Protocol)**, og klik på **OK**. Du vender herefter tilbage til guiden **Windows-komponenter**. Klik på **Næste**. Klik på **Udfør**, når alle konfigurationer er fuldført.

2. Gå til **Administration** fra **Kontrolpanel**, og start DHCP Manager.



TIP!

- * Du skal have logonrettigheder.
- * Start først tjenesten **DHCP-server**.



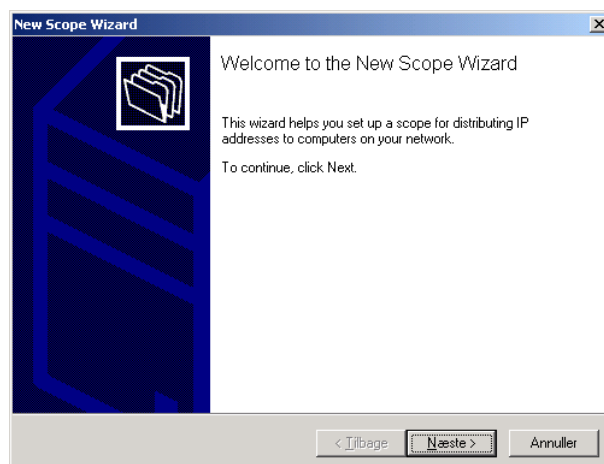
3. Gå til **Handling** fra **Add - New Scope**, og start guiden **New Scope Wizard**.

Følg guiden.



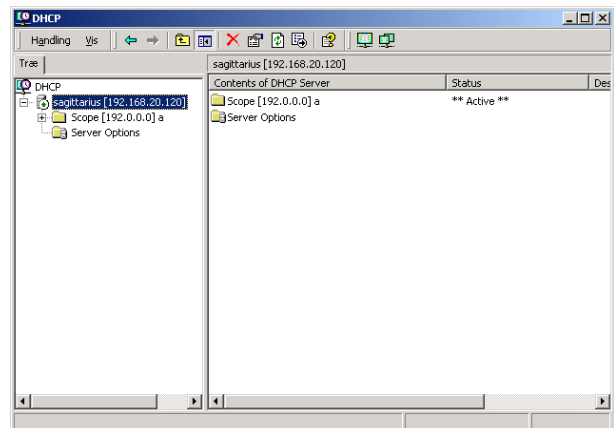
TIP!

- * Yderligere oplysninger finder du i Windows 2000 Hjælp.



Brugerhåndbog til Print Server Card

4. Fuldfør den nødvendige konfiguration, og aktiver det tilføjede område.



5. Tænd printeren.

Brugerhåndbog til Print Server Card

Konfiguration af IP-adressen med BOOTP

I dette afsnit forklares, hvordan du konfigurerer en IP-adresse ved hjælp af BOOTP.

Registrer IP-adressen og Ethernet-adressen på en BOOTP-server. IP-adressen konfigureres til Print Server Card, når printeren tændes.



TIP!

* Du skal bruge en arbejdsstation, der kører BOOTP inden for netværket for at konfigurere en IP-adresse med BOOTP.

Konfiguration af en IP-adresse med UNIX BOOTP-serveren (HP-UX9.x).

1. Tilføj følgende til /etc/bootptab.

Eksempel: Hvis IP-adressen er 192.168.20.28, er værtsnavnet "pbox1"

```
pbox1:\
ht=ether:\           # Target hardware type is ETHERNET
ha=0080920010ea:\    # Target hardware address
ip=192.168.20.28:\   # Target IP address
gw=192.168.20.254:\  # Default gateway address (If required)
sm=255.255.255.0:    # Target subnet mask (If required)
```

2. Tilføj følgende til /etc/inetd.conf
bootps dgram udp wait root /etc/bootpd bootpd
3. Nulstil inetd.

```
kill -1 1
```
4. Genstart Print Server Card og printeren.

Brugerhåndbog til Print Server Card

Konfiguration af IP-adressen med RARP

I dette afsnit forklares, hvordan du konfigurerer en IP-adresse ved hjælp af RARP.

Tilføj en Ethernet-adresse for Print Server Card og den påtænkte IP-adresse i `/etc/ethers` på UNIX. Start derefter RARPD. IP-adressen konfigureres til Print Server Card, når printeren tændes.



* Du skal bruge en arbejdsstation med RARP daemon i netværket for at konfigurere en IP-adresse med RARP.

Konfiguration af en IP-adresse med UNIX RARP-serveren (SunOS 4.1x).

1. Tilføj kombinationen af IP-adressen og Ethernet-adressen i `/etc/ethers`.
`00:80:92:00:10:ea 192.168.20.28 # pbox1`
2. Start RARPD
`rarpd -a`
3. Genstart Print Server Card og printeren.

Brugerhåndbog til Print Server Card

Konfiguration af IP-adressen med ARP

Der er to måder, du kan konfigurere en IP-adresse på med ARP.

Metode 1. Registrer kombinationen af IP- og Ethernet-adressen og kommandoen PING.



- * Ethernet-adressen for Print Server Card er angivet på Print Server Card.
- * Når du konfigurerer en IP-adresse med denne fremgangsmåde, registreres IP-adressen ikke til Print Server Card, så derfor slettes den, når printeren slukkes. Husk at registrere IP-adressen med TELNET eller et andet hjælpeprogram.
- * Når du arbejder i et Windows 95/98/Me- eller NT-miljø, skal IP- og Ethernet-adressen på andre ydre enheder på lokalnetværket være registreret, før de registreres i ARP-tabellen for at tilføje en ARP-tabel. Når en IP-adresse konfigureres på denne måde, skal du huske at pinge kommandoen til en anden computer og registrere adressen i ARP-tabellen.

Konfiguration af IP-adressen ved hjælp af Metode 1

Ethernet-adressen for Print Server Card: 00:80:92:00:10:ea

Den IP-adresse, der skal konfigureres: 192.168.20.28

1. Tænd Print Server Card.
2. Brug ARP-kommandoen til at registrere kombinationen af IP- og Ethernet-adressen i ARP-tabellen.

(UNIX)

```
arp -s 192.168.20.28 00:80:92:00:10:ea temp
```

(Windows 95/98/Me, NT og Windows 2000/XP i DOS)

```
arp -s 192.168.20.28 00-80-92-00-10-ea
```

3. Kommandoen PING.

```
PING 192.168.20.28
```

4. Hvis du får svar fra Print Server Card, er konfigurationen fuldført.

(UNIX)

```
192.168.20.28 is alive.
```

(Windows 95/98/Me, NT og Windows 2000/XP)

```
reply from 192.168.20.28: byte=32 time=xxms TTL=255
```


Brugerhåndbog til Print Server Card

Metode 2. PING hele tiden IP-adressen.

Print Server Card bestemmer en IP-adresse på nedenstående betingelser.

- (1) Der findes kun ét Print Server Card i netværket.
- (2) Det er fabriksstandarden (IP-adressen er 0.0.0.0).
- (3) Mere end 10 ARP-anmodninger er sendt til Print Server Card inden for et minut.
- (4) Efter ARP er det pakken "ICMP Echo Request", der modtager.



TIP!

- * Når du konfigurerer en IP-adresse med denne fremgangsmåde, registreres IP-adressen ikke til Print Server Card, så derfor slettes den, når printeren slukkes. Når du har konfigureret en IP-adresse på denne måde, skal du huske at registrere IP-adressen med TELNET eller et andet hjælpeprogram.
- * Hvis der er mere end ét Print Server Card i netværket, når denne metode anvendes, kan du registrere den samme IP-adresse på to Print Server Cards. Du skal konfigurere ét kort ad gangen.

Konfiguration af en IP-adresse ved hjælp af Metode 2

Den IP-adresse, der skal konfigureres: 192.168.20.28

1. Tænd Print Server Card.
2. Kommandoen PING.

```
Ping 192.168.20.28
```

3. Fortsæt med kommandoen PING, indtil du modtager et svar fra Print Server Card. Når du modtager et svar, er konfigurationen fuldført.

(UNIX)

```
192.168.20.28 is alive.
```

(Windows 95/98/Me, NT og Windows 2000/XP i DOS)

```
reply from 192.168.20.28: byte=32 time=xxms TTL=255
```

```
*  
*  
*  
*
```

Brugerhåndbog til Print Server Card

Om NetBEUI

I dette afsnit forklares, hvordan du udskriver ved hjælp af NetBEUI-protokollen.

Når Print Server Card tilsluttes et netværk, vises **Sharp-Printer Workgroup** i **Hele netværket** under **Andre computere**. En printer og en computer (Print Server Card) tilføjes med to mapper i arbejdsgruppen. Du kan tilføje en printer, ændre printerstatus, konfigurere og oprette forbindelse til en HTTP-server gennem denne computer (Print Server Card). Afhængigt af printeren vises muligvis en fejlmeddelelse under udskrivning med NetBEUI. Brug TCP/IP-protokollen i tilfælde af problemer.

Eksempler

- * Prøvede at udskrive, mens printeren var slukket.
- * Prøvede at udskrive, mens der manglede papir.
- * Prøvede at udskrive, mens en anden computer prøvede at udskrive ved hjælp af NetBEUI.
- * Prøvede at udskrive, mens en anden protokol blev brugt.
- * Der opstod en fejl under udskrivning.

I ovenstående situationer vises en fejlmeddelelse. Brug TCP/IP-protokollen i tilfælde af problemer.

Sharp-Printer opbygning

\\SC001141	:Computer (Print Server Card)
\\SC001141\LPT	:Printer
\\SC001141\report\Report.txt	:Setup Report (Read only)
\\SC001141\report>Status.txt	:System Status Report (Read only)
\\SC001141\setup\WebSetup	:Short Cut File (Read only)

Konfigurationsrapport

Viser Print Server Cards konfigurationsstatus, når det er tændt.

Systemstatusrapport

Når denne mappe er åben, vises status for Print Server Card.

Brugerhåndbog til Print Server Card

Genvejsfil

Når du konfigurerer en IP-adresse til Print Server Card, oprettes en genvej (Web Setup). Du kan dobbeltklikke på genvejsikonet og gennemse startsiden for Print Server Card.



TIP!

* Det virker kun, når TCP/IP er konfigureret.

Brugerhåndbog til Print Server Card

Om TELNET

Når du har konfigureret IP-adressen, kan parametrene indstilles med TELNET i UNIX- eller TCP/IP-softwaren. Med TELNET kan du få vist og indstille parametre for Print Server Card ved hjælp af en kommando. Herunder vises nogle eksempler.



TIP!

- * Log på som **admin**-bruger for at ændre parametrene.
Adgangskoden for **admin**-brugere er som standard **Sharp**.

Eksempel på visning, når du har logget på ved hjælp af TELNET

```
Sharp AR-NC5J Ver 01.00.00 TELNET server.  
Copyright(C) 2001 SHARP CORPORATION  
Copyright(C) 2001 Japan Computer Industry Inc.  
login: admin  
'admin' user needs password to login.  
password:  
User 'admin' logged in.
```

No.	Item	Value	(level.1)

1	Configure General		
2	Configure TCP/IP		
3	Configure NetWare		
4	Configure AppleTalk		
5	Configure NetBEUI/NetBIOS		
97	Display Status		
98	Reset Settings to Defaults		
99	Exit		

Please select(1 - 99)?

Brugerhåndbog til Print Server Card

Menuen Generel konfiguration [1]

No.	Item	Value	(level.2)
1	: Change admin Password	: ""	
2	: Print status page after bootup	: YES	
99	: Back to prior menu		

Please select(1 - 99)?

Menuen Konfigurer TCP/IP [2]

No.	Item	Value	(level.2)
1	: TCP/IP Protocol	: ENABLE	
2	: DHCP/BOOTP	: DISABLE	
3	: RARP	: DISABLE	
4	: IP Address	: 192.168.20.28	
5	: Subnet Mask	: 0.0.0.0	
6	: Default Gateway	: 0.0.0.0	
7	: FTP/LPD Banner	: NO	
99	: Back to prior menu		

Please select(1 - 99)?

Brugerhåndbog til Print Server Card

Menuen Konfigurer NetWare [3]

No.	Item	Value	(level.2)
1	: NetWare Protocol	: ENABLE	
2	: Frame Type	: 802.2	
3	: Operation Mode	: PSERVER	
4	: Printer Name	: "SC0010EA-prn1"	
5	: PSERVER Mode		
6	: RPRINTER Mode		
99	: Back to prior menu		

Please select(1 - 99)?

PSERVER-tilstand er aktiveret [3-5]

No.	Item	Value	(level.3)
1	: Print Server Name	: "SC0010EA"	
2	: Login Password	: ""	
3	: Job Polling(sec.)	: 4	
4	: Bindery Mode	: ENABLE	
5	: File Server		
6	: NDS		
99	: Back to prior menu		

Please select(1 - 99)?

Menuen Filserver [3-5-5]

No.	Item	Value	(level.4)
1	: FSERVER Name 1	: ""	
2	: FSERVER Name 2	: ""	
3	: FSERVER Name 3	: ""	
4	: FSERVER Name 4	: ""	
5	: FSERVER Name 5	: ""	
6	: FSERVER Name 6	: ""	
7	: FSERVER Name 7	: ""	
8	: FSERVER Name 8	: ""	
99	: Back to prior menu		

Please select(1 - 99)?

Brugerhåndbog til Print Server Card

Menuen NDS [3-5-6]

No.	Item	Value	(level.4)
1	: NDS Tree	: ""	
2	: NDS Context	: ""	
99	: Back to prior menu		

Please select(1 - 99)?

Menuen RPRINTER-tilstand [3-6]

No.	Item	Value	(level.3)
1	: PSERVER Name 1	: ""	
2	: PSERVER Name 2	: ""	
3	: PSERVER Name 3	: ""	
4	: PSERVER Name 4	: ""	
5	: PSERVER Name 5	: ""	
6	: PSERVER Name 6	: ""	
7	: PSERVER Name 7	: ""	
8	: PSERVER Name 8	: ""	
9	: Job Timeout(sec.)	: 10	
99	: Back to prior menu		

Please select(1 - 99)?

AppleTalk er aktiveret [4]

No.	Item	Value	(level.2)
1	: AppleTalk Protocol	: ENABLE	
2	: Zone Name	: ""	
3	: Printer Name	: "SC0010EA"	
99	: Back to prior menu		

Please select(1 - 99)?

NetBEUI er aktiveret [5]

No.	Item	Value	(level.2)
1	: NetBEUI Protocol	: ENABLE	
2	: Computer Name	: "SC0010EA"	
3	: Workgroup	: "Sharp-Printer"	
4	: Comment	: "Sharp AR-NC5J"	
99	: Back to prior menu		

Please select(1 - 99)?

Brugerhåndbog til Print Server Card

Menuen Vis status [97]

Display Status

1 : prn1

2 : system

99 : Back to prior menu

Please select(1 - 99)?

Menuen prn1 [97-1]

prn1:

Ready

Brugerhåndbog til Print Server Card

Menuen System [97-2]

[GENERAL]

model name	Sharp AR-NC5J
version	01.00.00
printer name	
link status	10BASE-T
duplex mode	HALF
Hardware addr	00:80:92:00:13:67
Status print	YES

[TCP/IP]

status	enabled
DHCP/BOOTP	disabled
IP address	192.168.40.148
subnet mask	255.255.255.0
gateway	192.168.40.254

[NetWare]

status	enabled
packet type	SNAP
network number	00000004
print mode	RPRINTER
connected PS 0	BRAVO-PS
NDS Tree	MH
NDS Context	MH

[AppleTalk]

status	enabled
zone name	WORK6F
type name	LaserWriter
object name	SC001367

[NetBEUI]

status	enabled
computer name	SC001367
workgroup name	Sharp-Printer
master browser	SC001367

Brugerhåndbog til Print Server Card

Menuen Nulstil indstillinger [98]

Reset Settings to Defaults

1 : YES

2 : NO

Please select(1 - 2)?

Menuen Afslut [99]

Exit

1 : Save and Exit

2 : Exit without Saving

99 : Back to prior menu